



Integrált Nappali Szociális Egészségügyi és Gyermejjóléti Központ

Szakmai program

2016.

Tartalomjegyzék

<u>Általános rendelkezések</u>	3
<u>Település rövid bemutatása</u>	7
<u>Intézmény célja, feladata</u>	13
<u>Működési feltételek</u>	14
<u>Gazdasági feltételek</u>	15
<u>Szakmai együttműködés formái</u>	15
<u>Ellátottak köre, szociális jellemzői, ellátási szükségletei</u>	16
<u>Szolgáltatások igénybevételének módja</u>	19
<u>Térítési díj</u>	20
<u>A szolgáltatás megkezdése előtt megtett előkészítések</u>	20
<u>Alapszolgáltatás esetén a szolgáltató és igénybe vevő közötti kapcsolattartás módja</u>	20
<u>Alapszolgáltatási feladatok programja</u>	21
<u>Szolgáltatásról szóló tájékoztatás módja</u>	39
<u>Pénzkezelés</u>	39
<u>Adminisztráció</u>	39
<u>Gépjárműkezelés</u>	39
<u>Az ellátottak és a szociális szolgáltatásokat végzők jogainak védelmével kapcsolatos szabályok</u>	39
<u>Érdekvédelem</u>	40
<u>Szervezeti ábra</u>	42
<u>Záradék</u>	43

Általános rendelkezések

Bordány Nagyközség Önkormányzata az 1993. évi III. törvény a szociális igazgatásról és szociális ellátásokról, a 1/2000. (I. 7.) SZCSM rendelet a személyes gondoskodást nyújtó szociális intézmények szakmai feladatairól és működési feltételeiről-, a 1997. évi XXXI. törvény a gyermekek védelméről és a gyámügyi igazgatásról, a 15/1998. (IV.30) NM rendelet személyes gondoskodást nyújtó gyermekjóléti, gyermekvédelmi intézmények, valamint személyek szakmai feladatairól és működési feltételeiről-, valamint az 1997. évi CLIV. törvény az egészségügyről, a 49/2004.(V.21.) ESzCsM rendelet a területi védőnői ellátásról szóló jogszabályok alapján a szociális, gyermekjóléti és egészségügyi ellátás biztosítása érdekében működteti az Integrált Szociális és Egészségügyi Központot.

Az intézmény neve: Integrált Nappali Szociális Egészségügyi és
Gyermekjóléti Központ
Rövid neve: Integrált Szociális és Egészségügyi Központ
Törzsszáma: 637 763
Az intézmény székhelye: 6795 Bordány, Kossuth u. 53/2.
Telephelye(i): 6795 Bordány, Kossuth u. 53/1.
6795 Bordány, Szent István tér 1.
Ágazati azonosító: Székhely: S0208671
Telephely (Szent István tér 1.) S0208671S0287298

Adószáma: 16686298-2-06

Telefonszáma: (62)588-090

E-mail címe: iszek@bordany.hu

Létrehozásáról rendelkező
határozat: 53/1991.(X.7.) Ö. számú határozat

Jogszabályban meghatározott
közfeladata: A szociális igazgatásról és szociális ellátásokról szóló 1993. évi
III. törvény alapján ellátott feladatok
A gyermekek védelméről szóló 1997. évi XXXI. törvény alapján
ellátott feladatok
Az egészségügyről szóló 1997. évi CLIV. Törvény alapján ellátott
feladatok

Az intézmény alapító szerve: Bordány Nagyközség Önkormányzat Képviselő-testülete
Bordány, Benke Gedeon u. 44.

Az intézmény irányító szerve: Bordány Nagyközség Önkormányzat Képviselő-testülete
Bordány, Benke Gedeon u. 44.

Az intézmény felügyeleti
szerve: Bordány Nagyközség Önkormányzat Képviselő-testülete
Bordány, Benke Gedeon u. 44.

Fenntartója: Bordány Nagyközség Önkormányzat Képviselő-testülete
Bordány, Benke Gedeon u. 44.

Jogállása: Önálló jogi személy

Gazdasági feladatokat ellátó
szerv törzsszáma: 354 303 Bordányi Polgármesteri Hivatal

A gazdasági feladatok ellátására vonatkozó munkamegosztást és a
felelősségvállalás rendjét külön megállapodás tartalmazza.

Illetékessége, működési kör:	Bordány település teljes közigazgatási területe. Támogató szolgáltatás feladatainak ellátása: Bordány, Üllés, Pusztamérges, Forráskút, Zsombó közigazgatási területe Jelzőrendszeres házi segítségnyújtás feladatainak ellátása: Bordány, Zsombó közigazgatási területe
Az intézmény szakágazati kódja	881000 Idősek, fogyatékosok szociális ellátása bentlakás nélkül
Tevékenységei: Alaptevékenysége:	A szociális igazgatásról és szociális ellátásokról szóló 1993. évi III. törvény alapján ellátott alapfeladatai 60. § alapján Tanyagondnoki szolgálat 62. § alapján Szociális étkeztetés 63. § alapján Házi segítségnyújtás 64. § alapján a Családsegítés 65.§ alapján Jelzőrendszeres házi segítségnyújtás 65/C. § alapján Támogató szolgáltatás 65/F. § alapján Nappali ellátás A gyermekek védelméről szóló 1997. évi XXXI. törvény alapján ellátott feladatai 40. § alapján a gyermekjóléti feladatok Az egészségügyről szóló 1997. évi CLIV. Törvény alapján ellátott feladatai: 41. § alapján család és nővédelmi gondozás 42. § Ifjúság-egészségügy gondozás
Kormányzati funkciók:	013350 Önkormányzati vagyonnal való gazdálkodással kapcsolatos feladatok 041233 Hosszabb időtartamú közfoglalkoztatás 041237 Közfoglalkoztatási mintaprogram 074031 Család és nővédelmi egészségügyi gondozás 074032 Ifjúság-egészségügyi gondozás 101141 Pszichiátriai betegek nappali ellátása 101222 Támogató szolgáltatás fogyatékos személyek részére 102031 Idősek nappali ellátása 102032 Demens személyek nappali ellátása 104042 Család-, és Gyermekjóléti szolgáltatások 107051 Szociális étkeztetés 107052 Házi segítségnyújtás 107053 Jelzőrendszeres házi segítségnyújtás 107055 Falugondnoki, tanyagondnoki szolgáltatás
Az intézményvezető kinevezési rendje:	Az intézményvezetőt nyilvános pályázat útján, a Képviselő-testület nevezi ki Magyarország helyi önkormányzatairól szóló 2011. évi CLXXXIX. törvény 42. §-a, valamint a közalkalmazottak jogállásáról szóló 1992. évi XXXIII. törvény 23. § előírásai szerint.
Foglalkoztatottjaira vonatkozó foglalkoztatási jogviszonyai:	Közalkalmazotti jogviszony, amelyre a közalkalmazottak jogállásáról szóló 1992. évi XXXIII. törvény rendelkezései az irányadók. Egyéb foglalkoztatásra irányuló jogviszony, amelyre a Munka Törvénykönyvéről szóló 2012. évi I. törvény rendelkezései az irányadók, valamint megbízási jogviszony, amelyre a Ptk. rendelkezései az irányadók.
Az intézmény típusa	Integrált intézmény

Az intézmény feladatellátását szolgáló vagyona:	A törzsvagyon részét képező Integrált Szociális és Egészségügyi Központ épülete (Bordány, Hrsz.: 607/2), Gondozóház épülete (Bordány, Hrsz.: 16), Egészségház épülete (Bordány, Hrsz.: 607/1) összes berendezési, felszerelési tárgyaival, leltár szerint.
A vagyon feletti rendelkezési jog:	Bordány Nagyközség Önkormányzat vagyona feletti rendelkezési jog gyakorlásának szabályairól alkotott hatályos önkormányzati rendeletben foglaltak szerint.

Az intézményben folyó tevékenységet az alábbi jogszabályok határozzák meg:

Törvények:

- 1.) Magyarország Alaptörvénye
- 2.) A Polgári Törvénykönyvről szóló 2013- évi V. törvény
- 3.) Az államháztartásról szóló 2011. évi CXCV. törvény
- 4.) A Munka Törvénykönyvéről szóló 2012. évi I. törvény
- 5.) A közalkalmazottak jogállásáról szóló 1992. évi XXXIII. törvény
- 6.) A szociális igazgatásról és ellátásokról szóló 1993. évi III. tv
- 7.) A gyermekek védelméről és a gyámügyi igazgatásról szóló 1997. évi XXXI. Tv.
- 8.) Az egészségügyről szóló 1997. évi CLIV. Tv.
- 9.) A kötelező egészségbiztosítás ellátásairól szóló 1997. évi LXXXIII. Tv.
- 10.) A fogyatékos személyek jogairól és esélyegyenlőségük biztosításáról szóló 1998. évi XXVI. Tv.
- 11.) Az egyenlő bánásmódról és az esélyegyenlőség előmozdításáról szóló 2003. évi CXXV. tv.
- 12.) Az információs önrendelkezési jogról és az információszabadságról szóló 2011. évi CXII. törvény
- 13.) Tárgyévi költségvetési törvény

Kormányrendeletek:

- 1.) A személyes gondoskodást nyújtó szociális ellátások térítési díjáról szóló 29/1993 (II.17.) Korm. rend.
- 2.) A gyámhatóságokról, valamint a gyermekvédelmi és gyámügyi eljárásról szóló 149/1997. (IX.10.) Korm. rend.
- 3.) A szociális, gyermekjóléti és gyermekvédelmi szolgáltatók, intézmények és hálózatok hatósági nyilvántartásáról és ellenőrzéséről szóló 369/2013. (X.24.) Korm. rend.
- 4.) A gyámhatóságok, a területi gyermekvédelmi szakszolgálatok, a gyermekjóléti szolgálatok és a személyes gondoskodást nyújtó szervek és személyek által kezelt személyes adatokról szóló 235/1997.(XII.17.) Korm. rend
- 5.) A közalkalmazottak jogállásáról szóló 1992. évi XXXIII. Tv. -nek a szociális, valamint a gyermekjóléti és gyermekvédelmi ágazatban történő végrehajtásáról szóló 257/2000. (XII.26.) Korm. rend.
- 6.) A kötelező egészségbiztosítás ellátásáról szóló 217/1997. (XII.01.) Korm. rend.
- 7.) A személyes gondoskodást igénybevételeivel kapcsolatos eljárásban közreműködő szakértőkre, szakértői szervezetekre vonatkozó részletes szabályokról szóló 340/2007.(XII.15.) Korm. rendelet
- 8.) A szociális, gyermekjóléti és gyermekvédelmi szolgáltatók, intézmények ágazati azonosítójáról és országos nyilvántartásáról szóló 226/2006. (XI. 20.) Korm. rendelet
- 9.) A személyes gondoskodást nyújtó gyermekjóléti alapellátások és gyermekvédelmi szakellátások térítési díjáról és az igénylésükhöz felhasználható bizonyítékokról szóló 328/2011. (XII. 29.) Korm. rendelet
- 10.) A támogató szolgáltatás és közösségi ellátások finanszírozásának rendjéről szóló 191/2008.(VII.30.) Korm. rendelet
- 11.) Az államháztartásról szóló törvény végrehajtásáról 368/2011. (XII. 31.) Korm. rendelet

Ágazati rendeletek:

- 1.) A személyes gondoskodást nyújtó szociális intézmények szakmai feladatairól és működésük feltételeiről szóló 1/2000. (I.7.) SzCsM. rend.
- 2.) A személyes gondoskodást nyújtó szociális ellátások igénybevételéről szóló 9/1999.(XI.24.) SzCsM. rend.
- 3.) A személyes gondoskodást nyújtó gyermekjóléti, gyermekvédelmi intézmények, valamint személyek szakmai feladatairól és működésük feltételeiről szóló 15/1998. (IV.30.) NM rend.
- 4.) Az iskola-egészségügyi ellátásról szóló 26/1997. (IX.03.) NM rend.
- 5.) A területi védőnői ellátásról szóló 49/2004. (V.21.) ESzCsM rend.
- 6.) A gondozási szükséglet, valamint az egészségi állapoton alapuló szociális rászorultság vizsgálatának és igazolásának részletes szabályairól szóló 36/2007.(XII.22.) SZMM rend.
- 7.) A személyes gondoskodást végző személyek adatainak működési nyilvántartásáról szóló 8/2000.(VIII.4.) SzCsM rendelet
- 8.) A személyes gondoskodást végző személyek továbbképzéséről és a szociális szakvizsgákról szóló 9/2000. (VIII. 4.) SZCSM rendelet
- 9.) Az egyes szociális szolgáltatásokat végző személyek továbbképzéséről és vizsgakövetelményeiről szóló 81/2004.(XI.18.) ESZCSM rendelet

Helyi szabályozások:

- 1.) Bordány Nagyközség Önkormányzat képviselő-testületének önkormányzati rendelete a szociális alapellátások helyi szabályozásáról
- 2.) Bordány Nagyközség Önkormányzat képviselő-testületének önkormányzati rendelete a gyermekvédelmi támogatásokról és a gyermekjóléti alapellátásokról
- 3.) Bordány Nagyközség Önkormányzata Szociális Szolgáltatástervezési Konceptiója

Mórahalom Járás illetékességi területéhez tartozik Bordány település.

A 290/2014.(XI.26.) Korm. rendelet 2. melléklete alapján a Mórahalmi járás kedvezményezett járás (38,22) besorolás alá, tartozik, a 69-dik, fejlesztendő járás a rangsorban.

Szakmai program célja:

A szakmai program célja, hogy meghatározza az intézmény működésének jelenlegi fő paramétereit, rögzítse a benne folyó munka szakmai meghatározását, jellemzőit, feltételeit, elvárásokat, és folyamatosan iránymutatásként szolgáljon a fejlesztések megvalósításakor.

Feladata meghatározni a szolgáltatások intézményen belüli szerepét, szervezeti helyét, irányításnak módját.

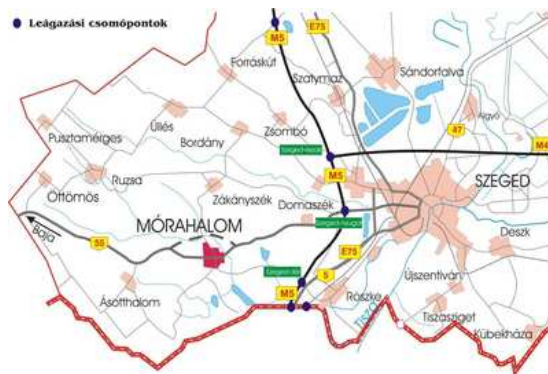
A szakmai program mellékletét képezi az Integrált Szociális és Egészségügyi Központ Szervezeti és Működési Szabályzata, összhangban a működésre vonatkozó egyéb szabályzatokkal.

A település rövid bemutatása

Bordány Csongrád megyében, Szegedtől 20 kilométerre, a homokhátság szívében terül el.

Területén már a XVIII. század utolsó negyedében gazdálkodtak. Az 1850-es évek elején egy dorozsmai család fél hold földet ajánlott föl templomépítésre és piactérnek. Ezen a darab földön épült fel a kápolna, amely körül hamarosan kialakult a település magja. A kis kápolnát 1882-ben közadakozásból megnagyobbították, majd az akkorra megrongálódott, Szent István tiszteletére felszentelt kápolna helyére 1907-1910 között templomot építettek. A templomszentelést követően (1910. április 24.) a Dudáskápolna tanyaközpontot Kistemplomtanyának nevezték el. 1930-ban itt 302 ember élt. 1950-ben önálló közigazgatású községgé vált, és legnagyobb dűlőjéről Bordáynak nevezték el.

A lakosság megélhetésének fő forrása a mezőgazdaság. A felhalmozott tapasztalatoknak, a termelési kultúrának és a helyi homokvilági klímának köszönhetően olyan jellegzetes íz-világú zöldség- és gyümölcsféléket termesztenek eredményesen, amelyek országosan is ismertek, keresettek.



Társadalmi-gazdasági környezet bemutatása

- **Bordány település demográfiai mutatói:**

A település állandó lakosainak száma 2014.évben 3288 fő. A lakosság 1/3-a külterületen él (1136 fő).

A lakosság átlagéletkora 41 év. A 0-14 éves korosztály a lakosság 17,21%-át-, a 60 év feletti korosztály 22,53%-át teszi ki.

A település **belterületén** élő állandó lakosok száma: **2152 fő**. A lakosság 1/3-a **külterületen** él (**1136 fő**).

A település területe 36, 48 km², így Bordány népsűrűsége 90,13 fő/km².

Bordány település állandó lakosainak száma 2010-2014. években

Korosztály	2010.	2011.	2012.	2013	2014
0-2 éves	99	101	98	93	87
3-5 éves	86	100	103	107	106
6-13 éves	252	239	220	244	251
14-17 éves	151	152	155	144	133
18-59 éves	1948	1990	1979	1992	1997
60-64 éves	188	176	175	166	170
65- x éves	497	508	521	532	544
Összesen:	3221	3266	3251	3278	3288

Forrás: KSH Statinfo 2015.01.01. adatai alapján (fő)

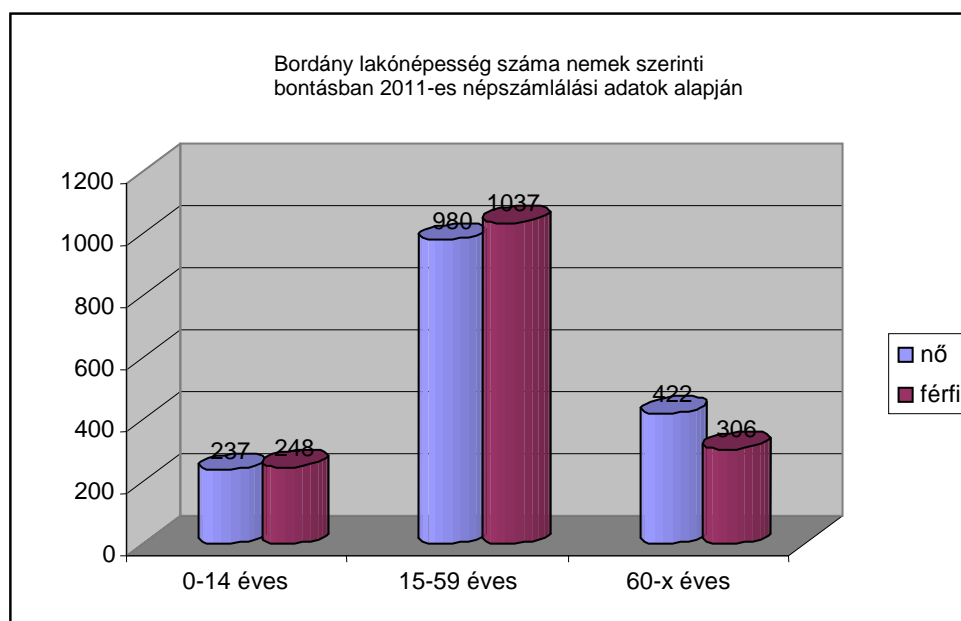
A statisztikai adatokból megállapítható, hogy a lakosságszám enyhén emelkedő tendenciát mutat. A gyermek létszáma hasonlóan alakult az elmúlt öt évben.

Demográfiai adatok a 2011-es népszámlálási adatok alapján:

A népszámlálási adatok alapján a településen élő személyek száma 2011. évben 3230 fő volt, melyből 1098 fő külterületi lakos.



A táblázat alapján a 0-14 éves korosztály (556 fő) a lakosság 17,21%-át-, a 60 év feletti korosztály (728 fő) 22,53%-át teszi ki.



Forrás: *KSH népszámlálási adatok 2011-es településszerkezetben

A lakosság nemek szerinti megosztását tekintve a táblázatból megállapítható, hogy 60 éves korig közel egyenlő arányban vannak a nők és férfiak, illetve a férfiak száma kb. 10%-kal magasabb. Ez az arány 60 év felett már a nők irányába tolódik (27%).

Összességében a település lakosságának egészét tekintve a nők aránya 50,74%.

A népmozgalmi mutatók kedvezően befolyásolták a település lakosságszámának alakulását. A lakónépesség számának növekedését, a születési és halálozási mutatók együttmozgása mellett a beköltözők arányának növekedése javította. Ez azzal indokolható, hogy Bordány az utóbbi években kedvelt célpontja lett a városi életformát maguk mögött hagyó betelepülőknek. Elsősorban a 20 km-re lévő Szegedről, de a környező településekről is szívesen jönnek a településre. A könnyebb megélhetés reményében sokan költöznek a kiskertes területekre. Kiépített az infrastruktúra,

valamint jól szervezett a közösségi közlekedés, mely lehetővé teszi a város, illetve a környező települések könnyű megközelítését.

Lakosság képzettsége

Az alacsony végzettség az idősebb korú lakosságra jellemző, míg a középiskolai végzettségük száma magas, ezen belül a szakmai oklevéllel rendelők száma az országos átlagot jelentősen meghaladja. A községben élő egyetemi, főiskolai végzettségűek aránya a Dél-alföldi régió átlagának megfelelő mutatókkal rendelkezik.

Gazdaságilag aktív és nem aktív lakosság aránya

Az inaktív keresők aránya a korábbi évekhez képest emelkedést mutat, mivel a fiataloknál kitolódnak a tanulmányi évek, illetve a 50-60-as korosztályból egyre többen élnek a nyugdíjszerű ellátás, illetve rokkantsági ellátás, kedvezményes öregségi nyugdíjazás lehetőségével.

Munkanélküliség

Nyilvántartott létszám	365. napnál hosszabb ideje nyilvántartott létszám	Járadék típusú ellátásban részesülők száma	Segély típusú ellátásban részesülők száma	FHT, RSZS	Munkavállaló korú népesség száma (2013. évi népszámlálás adat alapján)	Relatív mutató % *	Arányszám**
118 fő	30 fő	11 fő	12 fő	47 fő	2273 fő	5,19	1,07

Forrás: NFSZ 2015.10.20. állapot szerinti adat

* Relatív mutató - a nyilvántartott álláskereső a munkavállalási korú népesség %-ában

** Arányszám - a relatív mutatóhoz az országos relatív mutatóhoz viszonyított aránya

A táblázatból megállapítható, hogy a település munkanélküliségi rátája közel hasonló a térség és megye adataihoz, viszont a régiós adatoktól jóval elmarad.

Amennyiben az álláskeresőket az iskolai végzettség alapján vizsgáljuk, jól látható, hogy a 8 általános iskola vagy gimnázium végzettségűek aránya ötször magasabb, mint a diplomával rendelkezők száma.

Korcsoportos bontásban a legmagasabb arányú álláskeresők száma a 25-54 év közötti személyek, a legalacsonyabb az 55 év feletti korosztály.

A megváltozott munkaképességű munkanélküliek esetében az álláskeresők száma csongrád megyében 1519 fő (2013. évi adat), mely a dél-alföldi régióban a legmagasabb arány.

Jólét, jövedelmi viszonyok

A munkabérek növekedési üteme az országos tendenciát követi, de színvonala attól jelentősen elmarad. Így a térségben a magyarországi átlagtól tartósan elmaradó jövedelmek jellemzőek. A bérek a térségben is a szellemi foglalkozásúak esetében magasabbak, és gazdasági ágak szerint is különbségek vannak. A mezőgazdaságban az átlagnál alacsonyabb jövedelmek jellemzőek.

Foglalkoztatottság

	Bordány	Mórahalmi járás	Csongrád megye
Foglalkoztatottak száma	1309 fő	11076 fő	174498 fő
Más településre dolgozni járó foglalkoztatottak száma	676 fő	4794 fő	39061 fő
A helyben foglalkoztatottak száma/helyben lakó helyben foglalkoztatottak száma	742 fő/ 624 fő	7861 fő	159279 fő
Más településre dolgozni járók/helyben foglalkoztatottak aránya/	100% alatti 100% feletti		

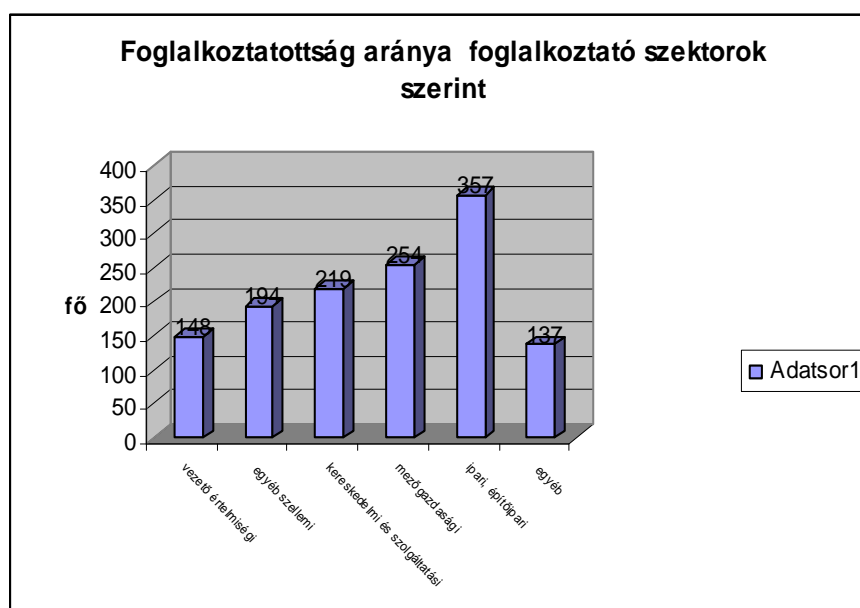
Helyben lakó helyben foglalkoztatottak aránya			
A naponta bejáró foglalkoztatottak száma	118	1693	35910 fő

Az adott időszakban a felmérések alapján a munkanélküliek száma a településen 151 fő, 50-50% a nők és férfiak aránya.

Az inaktív keresők száma 943 fő, melyből a nyugdíjasok és járadékban részesülők száma 799 fő.

A helyben foglalkoztatott személyekből a helyben lakó és helyben dolgozó foglalkoztatottak aránya 84%.

A településen élő, más településre dolgozni járó személyek (676 fő) közül a férfiak aránya 60%.



A foglalkoztatottsági mutatók alapján a három legmagasabb foglalkoztatási szektor az ipari-, építőipari, a mezőgazdasági, a kereskedelmi és szolgáltatási munkahelyek. A lakosság foglalkoztatottságának mintegy 64%-át teszik ki.

Forrás: KSH népszámlálási adatok 2011.

A községben a munkaképes korú lakosság körülbelüli létszáma 2100 fő, melyből Szegedre eljáró dolgozók száma meghaladja a 600 főt. Szeged, mint a térség központja fontos szerepet tölt be a foglalkoztatottságot illetően, a foglalkoztatásban elfoglalt helye a megyében is kiemelkedő.

A helyi munkalehetőségek közül kb. 140 fő rendelkezik ipari vagy kereskedelmi vállalkozással, nagyrésztük csak egy-két főt foglalkoztat; illetve van olyan vállalkozás, mely idényszerűen foglalkoztat embereket.

26 egység végez kereskedelmi és vendéglátó-ipari tevékenységet, a többi vállalkozó jellemzően a szolgáltatásban, az építőiparban és a mezőgazdaságban van jelen.

A helyi szolgáltatásban- , az önkormányzat intézményeiben foglalkoztatott személyek száma 160 fő.

A lakosság jelentős részének a fő megélhetési forrást a mezőgazdasági termelés, csekély mértékben állattenyésztés biztosítja. A mezőgazdasági vállalkozások száma 17 és mintegy hétszázötvenen rendelkeznek östermelői igazolvánnyal.

A helybeli munkahelyek alacsony száma miatt az aktív korú munkát kereső, de alacsony munkaerőpiaci helyzetű munkavállalók elhelyezkedési lehetőségei nagyon bizonytalanok. Jellemző, hogy közülük többen mezőgazdasági, építőipari idénymunkák legális végzéséhez alkalmi munkavállalóként gondoskodnak a megélhetésükről.

A nyugdíjasok számának emelkedése igazolja, hogy a településünkön az átlagéletkor enyhe fokban emelkedik.

A településen a rendszerváltásig szakszövetkezet működött, mely a helyben lakók jelentős részének biztosított munkalehetőséget, családoknak megélhetést. Az ágazat nyugdíjasainak többsége alacsony összegű nyugdíjat kap.

Szociális ellátás

A segélyezésben részesülők száma évről évre növekszik. Az átmeneti segélyben részesülők száma jelentősen megemelkedett, mind többen igénylik az önkormányzat támogatását, átmeneti gondjaik megoldása miatt. Az önkormányzat előnyben részesíti a természetben nyújtott támogatások megállapítását, annak érdekében, hogy célzottabban kerüljön a támogatás a rászoruló egyének és családok számára.

Egészségügyi ellátás

A falu felnőtt korú lakosságának 33%-a külterületen, tanyán él, akiknek otthonukban történő ellátása külön nehézséget jelent az egészségügyi és szociális ellátókra egyaránt. A község területén két, a felnőtt lakosság ellátását ellátó háziorvosi szolgálat, egy gyermekorvosi és egy fogorvosi szolgálat működik. A védőnői szolgálat a gyermekorvossal együttműködve a község iskola egészségügyi ellátását is biztosítja.

Bordány lakosságának egészségi állapota:

Bordány község lakosságának egészségi állapota több ponton mutat hasonlóságot az országos adatokkal.

A megbetegedések körében a szív- érrendszeri, illetve daganatos betegségek első helyen szerepelnek, az anyagcsere és mozgásszervi betegek száma is jelentős.

Gyermekek betegségei:

Asztma, szemészeti eltérések, fénytörési hibák, mentális és viselkedés zavarok, elhízás, deformáló hátgerinc elváltozások, húgyrendszer rendellenességei, vashiányos anaemia.

Láthatjuk, hogy a településen a magas vérnyomásban szenvedők száma aránytalanul magas, ennek oka legtöbbször az inaktív életmódban keresendő.

Infrastruktúra, szolgáltatások

A község területe 3. 682 ha. Ebből 3. 391 hektárnyi a külterület nagysága.

A falu kiterjedt tanyavilága miatt 90 km külterületi úthálózattal rendelkezik, melynek többsége nem portalanított. A külterületi dűlőutakat folyamatosan karbantartani szükséges. A belterület úthálózata 12. 717 km, ebből 9. 567 km portalanított.

Kerékpárúttal a falu belterületén rendelkezünk, melynek hossza 2.2 km. A települést szomszédos Üllés községgel (2,6 km), valamint Szeged város közigazgatási területének határával (4,7 km) összekötő kerékpárút pályázati forrásból a közelmúltban megvalósítására került.

A tömegközlekedést Szeged - Bordány között a Dél-alföldi Közlekedési Központ (DAKK) ZRt biztosítja, a munkanaponkénti 65-70 járat segítségével. 1999-től Bordány - Mórahalom között (érintve: Üllés, Forráskút, Zsombó, Zákányszék településeket) öt járat pár közlekedik, könnyítve a járás központjában elérhető közszolgáltatások igénybevételét.

Személyszállító gépjárművek száma lakosságszám arányában:

A KSH 2013. évi statisztikai adatai alapján a településen 1070 db a személygépkocsik gépjárművek száma. Ez a szám 2000 év óta 34%-os emelkedést mutat. A személyszállító gépjárművek száma összesen 1159 db (személygépkocsi, motorkerékpár, autóbusz). Tehergépkocsik száma: 263 db (20% -os emelkedés).

Az adatokból megállapítható, hogy a személyszállító gépjárművek száma a lakosságszám arányához mérten (3278 fő) 35,35%.

A belterületi telefonhálózat 1997.-ben teljesen kiépült. A távbeszélő fővonalak száma 2013. évben 274 db. A mobiltelefonok gyors elterjedése a tanyai lakosok számára is lehetővé teszi a telefonon való gyors elérhetőséget.

A településen lévő összes lakások száma 2012. évben 1438, melyből a vezetékes gázellátásba bekapcsolt lakások száma 941, az új igények műszaki lehetősége biztosított. Villamos energiával a külterület -, és belterület egyaránt ellátott, mintegy 1400 lakásban használnak vezetékes áramot.

A község belterületén a vezetékes vízellátás adott. A külterületi háztartásokban a kiépítés magas költsége miatt egyedi megoldással lehet a vízellátást biztosítani.

Helyi kommunikációt segíti, a havonta megjelenő Bordányi Napló, és hetente megjelenő Bordányi Hírek című helyi újság, mely a lakosságot informálja a legfontosabb programokról, eseményekről, helyi ügyekről.

Községünk rendelkezik honlappal, melynek segítségével az információk elektronikus úton is rendelkezésre állnak. Nagy előrelépést jelentett, hogy a településen kiépült a kábeltelevíziós rendszer, mely megkönnyíti az internetes csatlakozás lehetőségét. A kábeltelevíziós hálózatba bekapcsolt lakások száma 2013. évben 357, a az internet előfizetések száma 529.

Az "eMagyarország pont" lehetőséget nyújt a helyi lakosok ingyenes internet használatához, a település több pontján ingyenes WIFI elérhetőség biztosított.

Az egészségügyi ellátás 2 felnőtt háziorvosi körzetben és 1 gyermekorvosi körzetben történik. A fogászati ellátást 1 fogorvos napi 6 órában végzi. A település gyermekeinek a fejlődését 1 teljes munkaidős és 1 részmunkaidős védőnő kíséri figyelemmel.

Az alapfokú nevelési oktatási intézmények közül a 100 férőhelyes óvodában jelenleg 100%-os a kihasználtság-, a bölcsődében 14 gyermek ellátásáról gondoskodnak. Az óvodai létszám: 126 fő. A nyolc osztályos általános iskolában a tanulók száma jelenleg kb. 230 fő. Az intézményben művészeti oktatás is folyik zenei és egyéb művészeti ágakban.

A kulturális szolgáltatást a Integrált Községi Szolgáltató Tér és Községi könyvtár látja el. Az intézményben önálló könyvtár működik.

Az épületben kap helyet rendezvények, különféle programok, tanfolyamok, lakossági szolgáltatások lebonyolítása. Az intézmény biztosít helyet a civil szervezeteknek. A fiatalok szabadidejének hasznos eltöltéséhez is teret biztosít. Itt működik a Teleház Információs és Szolgáltató Központ,, a Bordányi Gyermekek- és Ifjúsági Önkormányzat, Falugazdász, stb.

A lakossági szolgáltatások széles palettával rendelkeznek. Számos vállalkozás, magánszemély végez valamilyen szolgáltató tevékenységet, így található a településen pl.: élelmiszerbolt, gyógyszertár, ruházati bolt, vegyiárú bolt, táp-termény bolt, mezőgazdasági bolt, iparcikk üzlet, benzinkút, háztartási kisgépjavító, fodrászat, műszaki vizsgaállomás, gépi földmunka szolgáltató, vendéglátó egységek, stb.

Banki, pénzügyi szolgáltatások:

A településen adott az alapvető pénzügyi szolgáltatás. A Magyar Posta Rt. településen működtet postahivatalt, a Takarékszövetkezet Bordányban rendelkezik bankfiókkal. A településen - elsősorban a kereskedelmi és vendéglátóhelyeken - elterjedőben van a bankkártyás fizetés meghonosítása.

Lakáshelyzet

Természetesen Bordányban kiépült az infrastruktúra, és az utóbbi időben jelentős fejlődésen ment keresztül. A beköltözéseknek is tudható, hogy az utóbbi 20 éven a lakásépítési kedv növekedett. Építési telkeket szívesen vásárolnak, illetve házakat, elsősorban a község belterületén. 2011 évben 1438 a lakások száma. Bár a lakott ingatlanok száma nő, az egy lakásban élők száma egyre csökken.

Az elmúlt évek során igény mutatkozott leginkább az életpályát kezdő, még korlátozott anyagi lehetőséggel rendelkező helyi fiatal házaspárok részéről lakásmegoldás iránt. 2001-ben 10 bérlakás épült a községben, melyeket pályázat útján lehet igénybe venni. Az 53 m² nagyságú, összkomfortos lakások kényelmes lakhatási feltételeket biztosítanak a családoknak.

A külterületen élő idős, egyedülálló lakosok részéről nagy igény mutatkozott a község határain belül bentlakásos ellátási forma kialakítására, hiszen nem szívesen hagyják el a települést, de a tanyai életforma további fenntartása nehézségekbe ütközik. Mivel az idősek otthonának építése és fenntartása magas anyagi terhet jelentett volna az Önkormányzatnak, így a fiatal házaspárok bérlakásának ötletéből kiindulva 2007. évben 8 lakásos garzonház épült a községben.

Civil társadalom

A civil szervezetek jelentősége nagy. Többségük egyesület, elsősorban a védelem, az egészségügy, kultúra, sport terén. Növekvő számuk a helyi közösségek önszerveződő hajlamát mutatja.

Összefoglalva elmondhatjuk, hogy a településen a szociális helyzetet meghatározó tényezők az alábbiak:

A demográfiai viszonyokat tekintve a járási viszonylatnak megfelelő.

Az átlagfizetések országos átlaghoz viszonyítva alacsonyok, a munkaerőpiaccal adekvát szakképzés hiánya, a munkáltatók alacsony száma negatív tendenciákat eredményez, mint például a fluktuációt, pályaelhagyást, más régióba vándorlást.

Az egészségtelen életmód, a rossz egészségi és mentális állapot, a szenvedélybetegségek szintén gyakori problémaként jelentkeznek és egyben munkaerő-piaci és szociális helyzetet hátrányosan befolyásoló tényezők is.

A lakosság hátrányos helyzetének okozói részben a rossz lakáskörülmények, a tanyák közlekedési problémái, azaz különböző közszolgáltatások és munkahelyek elérhetőségének nehézségei. A kirekesztettséget tovább fokozza az alacsony iskolázottság, az alacsony foglalkoztatottság, a munkanélküliség.

Az intézmény célja, feladata

Az Integrált Nappali Szociális Egészségügyi és Gyermekjóléti Központ (ISZEK) célja, hogy a szolgáltatásait igénybe vevő, gondozásra szoruló ember szükségleteihez igazodó segítségnyújtás biztosítása, amelynek mértékét és módját mindenkor a segítségre szoruló ember egészségi-, szociális és pszichés állapota alapján határozzuk meg úgy, hogy az egyén individuális szabadsága a lehető legteljesebb mértékben érvényre jusson. A gyermekek mentális és fizikai fejlődésének, jólétének biztosítása, a veszélyeztetettség megelőzése, megszüntetése.

Feladata az intézmény ellátási területén Bordány (település) szociálisan rászorultak részére személyes gondoskodást nyújtó ellátás biztosítása. A nehéz helyzetbe kerülő személyek, családok, gyermekes családok segítése.

Támogató Szolgálat feladatellátásában Bordány mellett Zsombó, Üllés, Forráskút, Pusztamérges közigazgatási területén élő súlyos fogyatékkal élő személyek ellátása.

Jelzőrendszeres házi segítségnyújtás esetében Bordány, Zsombó közigazgatási területén élő szociálisan rászoruló személyek ellátása.

Az intézmény által nyújtott alapszolgáltatások formái

- Házi segítségnyújtás
- Jelzőrendszeres házi segítségnyújtás
- Tanyagondnoki szolgálat (3 körzet)
- Szociális étkeztetés
- Nappali szociális ellátás
 - Idősek nappali ellátása
 - Demens személyek nappali ellátása
 - Pszichiátriai betegek nappali ellátása
- Támogató szolgálat (intézményfenntartó társulás gesztoraként)
- Család-, és Gyermekjóléti Szolgálat
- Védőnői szolgálat

Működési feltételek

Tárgyi feltételek:

Az Integrált Nappali Szociális Egészségügyi és Gyermekjóléti Központ (ISZEK) épületei, mint a személyes gondoskodást nyújtó intézmény tömegközlekedési eszközzel jól megközelíthető. Az épület teljes körűen akadálymentesített. Bútorzata és berendezései, felszerelési tárgyai megfelelnek az ellátottak életkori sajátosságainak, egészségi és mozgásállapotának.

A tárgyi feltételek szolgáltatásonként részletezésre került alapszolgáltatási feladatok programja fejezetben.

A dolgozók védőfelszerelése, munkaruházata, valamint a feladatellátáshoz szükséges eszközök biztosítottak.

Tárgyi feltételek jelzőrendszeres házi segítségnyújtás esetében:

A szolgáltatás biztosításának 2 fő alapfeltétele van:

- a diszpécser központ technikai háttérrel (2 oldali kommunikációra alkalmas jelzőkészülék, jelzés továbbító-átjátszó berendezés, vevőberendezés, ügyeleti számítógép szoftverrel, stb.), melyet a szegedi székhelyű AXAGER Kft. biztosít.

A diszpécser szolgálat elérhetősége:

AXAGER Kft.

6724. Szeged, Kossuth Lajos sgt. 72/B.

Telefon: +36(30)2424241

Telefon/Fax: +36(1)8089241

Email: info@diszpecser24.hu

www.diszpecser24.hu

- a szakmai központ

A szakmai központ az Integrált Nappali Szociális Egészségügyi és Gyermekjóléti Központ székhelye (Bordány, Kossuth utca 53/2.). Az intézmény biztosítja, hogy az ügyeletes gondozó 30 percen belül helyszínre érkezzen.

A szakmai központ keretében 43 db (testen viselhető, ütészálló, cseppálló) segélyhívó készülék kihelyezésére nyújt lehetőséget.

40 db segélyhívó készülék Bordány Nagyközség Közbiztonságáért Közalapítvány (6795. Bordány, Benke Gedeon utca 44.) tulajdona.

Az intézmény (ISZEK) a segélyhívó készülékek működtetéséhez határozatlan idejű bérleti szerződést kötött a közalapítvánnyal.

Az intézmény biztosítja az ügyeletes gondozó részére mobil telefon készüléket, gépjárművet, valamint készenléti táskát (nővér táska).

Személyi feltételek:

Az intézmény vezetését, irányítását a Bordány Nagyközség Önkormányzat Képviselőtestülete által kinevezett intézményvezető látja el.

Feladata a szolgálat szakmai, szervezeti irányítás, a működési feltételek biztosítása rendelkezésre álló költségvetés keretein belül, valamint az állományban lévő dolgozók felett a munkáltatói jogkör gyakorlása. Felelős az intézmény tevékenységére vonatkozó jogszabályok, határozatok teljes körű érvényesítéséért az intézmény működésében.

Szakmai rendelet határozza meg a szociális intézmény személyi feltételeit, a szakképesítés és a létszám tekintetében egyaránt.

Az intézmény struktúrához szükséges minimum személyi feltételek biztosítottak.

Jelenleg 16 fő látja el a gondozási feladatokat, a támogató szolgálat településein további jogviszonyban 4 fő heti 10 órában látja el a személyi segítői feladatokat. A jelzőrendszeres házi segítségnyújtás ügyeleti rendszerét a házi segítségnyújtást ellátó szociális gondozók, valamint tanyagondnokok díjazás ellenében látják el. Lehetőség szerint az intézmény a közfoglalkoztatásban álló személyek bevonásával (szociális segítői feladatok ellátásával) egészíti ki a szakmai létszámot.

A szolgálatok fejlesztéséhez, színvonalának emeléséhez nélkülözhetetlen a szakmai jogszabályokban, ajánlásokban előírt szakképzett létszám biztosítása.

A dolgozók folyamatos továbbképzése az egyik legfontosabb eleme a minőségjavításnak.

A szociális területen dolgozó szakemberek is egyre gyakrabban találják szembe magukat új és speciális szaktudást, ismereteket és módszereket igénylő problémákkal, helyzetekkel. A megnövekedett és folyamatosan növekvő szociális és mentális problémák kezelése hatékony, rugalmas, a változásokhoz alkalmazkodó szakmai felkészültséget igényel, mely folyamatos továbbképzéssel oldható meg.

Ennek érdekében az intézmény a szakdolgozói számára minden olyan képzésen való részvételt igyekszik biztosítani, amely a szakmai fejlődés lehetőségét célozza meg.

Gazdasági feltételek:

Az alábbi pénzforrások állnak rendelkezésre az intézményfenntartás finanszírozására:

- Szociális normatíva
- Önkormányzati támogatás
- Pályázati forrás
- Intézményi térítési díj
- Egyéb bevételek

Szakmai együttműködés formái:

Az intézmény az eredményesebb munka érdekében együttműködik az alábbiakban felsorolt intézményekkel/szervezetekkel:

- A fenntartóval:

Bordány Nagyközség Önkormányzat Képviselő - testülete

Bordányi Polgármesteri Hivatal

- A feladatellátásban együttműködő szociális és gyermekvédelmi intézményekkel:

Homokháti Kistérség Többcélú Társulása Család-, és Gyermekjóléti Központ

Homokháti Kistérség Többcélú Társulása Integrált Szociális és Gyermekjóléti Központ

- Pusztamérgesi Területi Iroda
- Üllési Területi Iroda
- Forráskúti Területi Iroda

Szegedi Kistérség Többcélú Társulása Egyesített Szociális Intézmény

- Zsombói Szolgáltatási Hely

- Módszertani Intézményekkel, módszertani munkacsoportokkal:

Nemzeti Rehabilitációs és Szociális Hivatal

Falugondnokok Duna-Tisza Közi Egyesülete

Szentesi Családsegítő Központ Módszertani Gyermekjóléti Szolgálat

Aranysziget Otthon Csongrád

SZKTT Egyesített Szociális Intézmény Tabán Családsegítő Községi Ház

Békés Megyei Szociális és Gyermekvédelmi Központ

Mentálhigiénés Egyesület Békés

- Egyéb szervezetekkel, intézményekkel

Helyi nevelés-, oktatási intézmények

AXAGER KFT. (diszpécserközpont- jelzőrendszeres házi segítségnyújtás)

Nemzeti Család- és Szociálpolitikai Intézet

Csongrád Megyei Kormányhivatal Szegedi Járási Hivatal Népegészségügyi Osztály

Mórahalmi Járási Hivatal Foglalkoztatási Osztálya

Hatósági és Gyámhivatal Osztálya

Csongrád Megyei Területi Gyermekvédelmi Szakszolgálat és Gyermekotthonok Igazgatósága

Csongrád Megyei Igazságügyi Hivatal Pártfogó Felügyelői Szolgálat

Körzeti megbízott

Homokháti Kistérség Többcélú Társulása – Mórahalom

Személyes gondoskodás keretébe tartozó szakosított ellátást biztosító intézményekkel (idősek otthona, szenvedélybetegek otthona, pszichiátriai betegek otthona)

Háziorvosi /szakorvosi ellátás

Civil szervezetek

Kiemelten: Vöröskereszt, Karitás, Mozgáskorlátozottak Csongrád Megyei Egyesületének Bordányi tagszervezete, Polgárőrség, GYIFÖ, BIKE

Az intézményben több szakmai egység is működik, akikkel szoros együttműködésben végzi a gyermekjóléti szolgálat mindennapi feladatait.

- Észlelő és jelzőrendszer kiemelt tagjaival:
 - az egészségügyi szolgáltatást nyújtók, így különösen a védőnői szolgálat, a háziorvos, a házi gyermekorvos,
 - a személyes gondoskodást nyújtó szolgáltatók, így különösen a családsegítő szolgálat
 - a közoktatási intézmények, így különösen a nevelési-oktatási intézmény, a nevelési tanácsadó,
 - a rendőrség,
 - az ügyészség,
 - a bíróság,
 - a pártfogó felügyelői szolgálat,
 - az áldozatsegítés és a kárenyhítés feladatait ellátó szervezetek,
 - a menekülteket befogadó állomás, a menekültek átmeneti szállása,
 - a társadalmi szervezetek, egyházak, alapítványok,
 - a munkaügyi hatóság

Az intézmény számára fontos a szakmai kapcsolatrendszer kiépítése, ápolása a szakmai munka hatékonyságának előtérbe helyezésével. Az intézmény jól működő és hatékony kapcsolatrendszer kialakítására-, illetve mélyítésére törekszik.

Ellátottak köre, szociális jellemzői, ellátási szükségletei

Ellátottak köre:

Bordány közigazgatási területén élő magyar állampolgár, valamint – ha nemzetközi szerződés másként nem rendelkezik – bevándorlási engedéllyel rendelkező, letelepedési engedéllyel rendelkező, hontalan, illetve a magyar hatóság által menekültként elismert személy. Támogató szolgáltatás esetében Bordány, Üllés, Zsombó, Forráskút, Pusztamérges közigazgatási területén élő, jelzőrendszeres házi segítségnyújtás esetében Bordány, Zsombó közigazgatási területén élő állampolgárok.

Az ellátandó célcsoport sajátossága/szociális jellemzői:

Jövedelmi, vagyoni helyzet

Az időskorúak jövedelme leginkább az öregségi nyugdíjból származik, az egyéb nyugdíjak aránya 15% körüli, míg a további állami támogatások az időskorúak jövedelmének 1 %-át sem teszik ki. Ebből a korosztályból egyre kevesebben tudnak munkát vállalni a nyugdíj mellett. A foglalkoztatottság az idősök körében minimális.

A településen fogyatékkal élő, illetve megváltozott munkaképességű személyek és családjaik jövedelmi helyzete aggasztó, hiszen a jövedelmük általában családtámogatási, nyugdíjbiztosítási, önkormányzati támogatásokból tevődik össze. Segítséget jelenthetne a rehabilitációs munkahelyen való elhelyezkedés lehetősége, de az ilyen munkahelyek száma a térségben nagyon alacsony.

Lakáshelyzet

A településen igen sok az egyedülálló idős ember. A településen élő időskorúak 96% -a saját tulajdonú lakásban él. Az itt élő idősök nehezen döntenek amellett, hogy a községet, melyben életük nagy részét töltötték, az otthonukat, ismerőseiket elhagyják.

A fogyatékkal élők kb. 20%-a él egyedül, többségük kb. 60 % 2 vagy 3 fős háztartásban él. Ez az adat nem meglepő, hiszen saját ellátásukhoz segítségre kényszerülnek. A legtöbb mozgáskorlátozott otthonában nem megoldott az akadálymentesített környezet, melyre nagy szükség lenne.

A háztartások legnagyobb kiadási tételei az élelmiszer, gyógyszer és lakásfenntartási kiadások. A cél mindenképpen az, hogy az idős, illetve a fogyatékkal élő emberek minél tovább élhessenek a saját lakásukban, a saját megszokott környezetében, jó életkörülmények között.

Fizikai aktivitás, önellátás

A 70 éves és idősebb lakosoknál jellemző, hogy a fizikai állóképesség romlik, ez betegségekkel párosulva az idősek jelentős részét akadályozza mozgásban.

A településen élő idős korosztály körében készített interjúk azt mutatják, hogy 10%-nak nehézséget okoz a legegyszerűbb fizikai igénybevétel, a lakáson belüli tevékenységek 40-50 %-ánál okoz gondot, a nehéz házimunkák elvégzése már 60%-uknak gondot okoz. A lakáson kívül végzett tevékenység már 70-80%-uknál jelent problémát.

A településen fogyatékkal élők túlnyomó többsége mozgási fogyatékos típusú csoportba tartozik, így nyilvánvaló, hogy hatványozottabban jelentkezik problémaként esetükben mind a lakáson belüli, mind a lakáson kívüli tevékenység végzése.

Generációs kapcsolatok, társadalmi kapcsolatok

A lakáskérdés, a munkanélküliség, majd a házasulandók életkorbeli határának kitolódása miatt (nők: 25-30 év), (férfiak 28-35 év) változott az időskorúak helyzete. Bár a nyugdíjba vonulási életkor határa is megemelkedett, a gyermekvállalási kedv az önmegvalósítás, a munkahelyi előremenetel mögé sorakozott fel a többi fiatal életében is. Így számítanak az idős személyekre a gyerekeik.

Az időskorúak és fogyatékkal élők társadalmi kapcsolatainak egyik lényeges mutatója, hogy nehéz helyzetükben mennyire számíthatnak családjuk, barátaik, szomszédjuk vagy valamilyen intézmény segítségére.

A célcsoport mentális jellemzői:

A társadalom egészében jelentkező stressz és krízis terhei nem egyenlő mértékben oszlanak meg a különböző csoportok és személyek között.

Az idős ember lelki életének sajátos színt ad az idő haladásának tudata, a szűkülő perspektíva, a magány, a társtalanság érzése, a tehetetlenség felismerése. Az időseknél sok esetben jellemző a pesszimizmus, nem látnak megoldási alternatívákat egy-egy problémára. Gyakoriak a hangulatváltozások, időrendi zavarok kezelhetetlenek, jelentős az emlékezőképességekben érzékelhető változás.

Tapasztalható, hogy növekszik az időskorú depresszió. Ennek oka többek között, hogy a családok értékrendjében való változások – az anyagi világkép került központba- ami az idős embert frusztrálttá teszi. Az idős ember érzelmi és anyagi biztonságérzetének hiánya, a depressziós tünetek indukálhatják pszichés és ebből kialakuló testi betegség láncreakcióját.

A problémák halmozódását tekintve különösen veszélyeztetett csoport a testi és értelmi fogyatékosok, mentális betegségben küzdők. Nem csoda, hiszen a fogyatékoság, a pszichés betegség elfogadása, az előforduló előítéletességgel, diszkriminációval való találkozás, létfenntartási nehézségek, alacsony önértékelés a mentális problémák kialakulásához, azok fennmaradásához vezethet.

Egészségi állapot

A települési egészségterv állapotfelmérése alapján bemutatásra került, hogy a településen az egészséges és kóros öregedéssel is egyaránt találkozhatunk a mindennapokban. Az időskorúak életminőségét több tényező határozza meg, ezek közül a testi egészség a legfontosabb.

Az idős népesség körében a keringési betegségek dominálnak. A 65 éves feletti férfiak kb. 50%-a, a nők 52%-a magas vérnyomás betegségben szenved. A cukorbetegség 10-15% körül van.

A reumatikus megbetegedés is igen gyakori. A mozgásszervi betegségek között elterjedtek a kopás ízületi megbetegedések. Emellett nem elhanyagolható a daganatos és emésztőszervi és az érzékszervi megbetegedések száma sem.

A demencia gyakorisága 65 és 75 év között mindössze 2%, viszont a 80 éven felülieké 20% körüli.

A településen fogyatékkal élő személyek egészségi állapotának helyzete megegyezik az egész lakosságra jellemző adatokkal.

A család-, és gyermekjóléti szolgálatot igénybevevő célcsoport jellemzői:

Megfigyelhető, hogy a településen élő szociális nehézségekkel küzdő családoknál/gyermekes családoknál az anyagi problémák egyre inkább állandósulnak. A veszélyeztetett, perifériára sodródott családokban összetettebb és visszatérő nehézség az egyre nehezedő megélhetés, melyet előidéz a tartós munkanélküliség, az alacsony jövedelmezőségű mezőgazdaság. Ezekben a családokban kiszolgáltatott helyzet alakul ki az alkalmi munkavállalási lehetőség végett, mely alapvetően meghatározza az anyagi létüket. A családokban fokozott a pszichés és fizikai leterheltség, mely maga után vonja a családi konfliktusok számának emelkedését.

A szociális nehézségekkel küzdő családok többségében előfordulnak életvezetési problémák, családtag egészségkárosodása, szenvedélybetegségek előfordulása, tartós munkanélküliség, lakhatási gondok, tanyai infrastruktúra okozta nehézségek, családi kapcsolati zavarok, szülői felelősség hiánya, nevelési hiányosságok, elhanyagoló szülői magatartás.

Az intézményi szolgáltatásokat igénybevevőket érintő főbb jellemzők



Szolgáltatási forma	Tényleges étszám (fő)	Átlaglétszám (fő)
Szociális étkeztetés	108	65
Házi segítségnyújtás	32	25
Jelzőrendszeres házi segítségnyújtás	36	33
Támogató szolgálat	44	44
Idősek nappali ellátása	32	27
Demens személyek nappali ellátása	10	7
Családsegítő szolgálat (megállapodással rendelkező)	125	NR
Gyermekjóléti szolgálat	32 gyerek/18 család	NR
Tanyagondnoki szolgálat	1147*	NR
Pszichiátriai betegek nappali ellátása	16	14

Forrás: ISZEK ellátotti létszám adatok 2015.12.31. állapot szerint

*Tanyagondnoki szolgálat:

- I. körzet lakosságszáma: 390 fő
- II. körzet lakosságszáma: 374 fő
- III. körzet lakosságszáma: 383 fő (2014. évi adat)

A személyi gondozást igénybevevők átlag életkora

A személyes gondoskodás keretében biztosított szolgáltatásokat igénybe vevők (házi segítségnyújtás, támogató szolgálat, szociális étkeztetés, idősek nappali ellátása) 30% - a 80-89 éves, 25 % - a 75-79 éves. 16 % - a 70-74 éves korosztályból tevődik össze.

A pszichiátriai betegek nappali ellátását igénybevevők átlagéletkora 54 év. Családsegítő szolgáltatást igénybe vevők gazdasági aktivitását tekintve nagyrészt inaktív keresők és tartós munkanélküliek. Míg a korábbi években a klienskör túlnyomó részét az idős és egyedülálló emberek tették ki, mára ez az arány az aktív korú munkanélküliek felé tolódott el.

Ellátási szükséglet

A szolgáltatástervezési koncepció vizsgálta a szolgáltatásokat igénybe vevők körét és általuk hozott probléma típusait.

Ebből adódóan a koncepció célja a meglévő alapszolgáltatások színvonalának emelése, az ellátások kiterjesztése. A szolgáltatások biztosítása a fenti problémákra adekvát ellátási alternatívákat nyújthat.

A szolgáltatások igénybevételének módja

A személyes gondoskodást nyújtó szociális ellátások igénybevételét az 1993.évi III. tv. 93-94., 9/1999. (XI.24.) SzCsM rendelet, az 1997. évi XXXI. tv, valamint a fenntartó önkormányzat helyi rendelete alapján van meghatározva.

Az intézményvezető kötelezettsége, hogy az ellátást igénybe vevőt tájékoztassa a szociális ellátás igénybevételének feltételeiről, illetve az eljárás módjáról.

Az Szt. 93.§. (1) bekezdése értelmében a személyes gondoskodást nyújtó szociális ellátások igénybevétele önkéntes, az ellátást igénylő, illetve annak törvényes képviselője kérelmére történik.

Az ellátottak felvételéről az ISZEK intézményvezetője dönt a jogszabályok előírásait betartva.

A család-, és gyermekjóléti szolgálat esetében az ellátás igénybevétele történhet: önkéntesen, észlelő-jelzőrendszeren keresztül, kötelező együttműködés keretében.

A kérelmező által igényelt szolgáltatás biztosítása előtt fontos figyelembe venni a következőket:

- Idősek nappali ellátása esetén szükséges - igazolás az idős kor betöltéséről (aki elérte a rá irányadó öregségi nyugdíjkorhatárt, valamint a nők 40 éves szolgálati jogviszony alapján megállapított jogosultsággal rendelkezik) / vagy igazolás a pszichiátriai betegség meglétéről
- Nappali ellátás idősek általi igénybevétele esetén háziorvos szakvéleményét, a demens személyek nappali ellátása esetén demencia centrum, vagy pszichiáter, neurológus, geriáter szakorvos demencia kórképet megállapító szakvéleményét, pszichiátriai betegek nappali ellátásának igénybevétele esetén a szakorvos, kezelőorvos szakvéleményét
- Támogató szolgálat esetén a szociális rászorultság fennállását (orvosi igazolás), támogató szolgálat esetén a súlyos fogyatékossgat igazoló dokumentumot
- Házi segítségnyújtás esetén –a gondozási szükségletet felmérő adatlap .
- Jelzőrendszeres házi segítségnyújtás esetén szükséges a szociális rászorultság fennállásának igazolása. (pszichiátriai betegség fennállása esetén pszichiáter vagy neurológus szakorvos szakvélemény bemutatása/ súlyos fogyatékossg fennállása esetén szakorvos szakvélemény, MÁK határozat súlyos fogyatékossgai támogatás megállapításáról).

A felvétel az általánosan – az intézmény valamennyi szolgáltatása kapcsán – használt nyomtatványokon (kérelem, orvosi igazolás, jövedelemnyilatkozat) történik, melyet a kérelem szóbeli előterjesztésekor is ki kell tölteni.

Az intézményvezető a kérelem benyújtását követő 15 napon belül dönt, szóban értesíti döntéséről az ellátást igénylőt, illetve törvényes képviselőjét. Elutasítás esetén kötelező az írásban történő értesítés.

Ha az ellátást igénylő, illetve törvényes képviselője nem ért egyet az intézményvezető döntésével, az arról szóló értesítés kézhezvételétől számított 8 napon belül a fenntartóhoz fordulhat.

Az intézményvezető a szociális alapszolgáltatás keretében biztosított ellátási formák igénybevételének megkezdésekor az ellátást igénylővel, illetve törvényes képviselőjével megállapodást köt (kivétel: tanyagondnoki szolgálat).

Térítési díj

Az Önkormányzati rendelet alapján a szociális étkeztetésért, a házi segítségnyújtásért, jelzőrendszeres házi segítségnyújtásért szükséges térítési díjat fiteni. A támogató szolgálat igénybevételért abban az szükséges térítési díjat fizetni, ha az ellátott/igénylő nem minősül szociálisan rászorulóknak.

A demens személyek, továbbá a pszichiátriai betegek nappali ellátása esetében azokra a napokra kell személyi térítési díjat megállapítani, amelyeken az étkeztetést igénybe veszik.

A többi ellátás térítésmentesen igénybe vehető szolgáltatás.

A jelzőrendszeres házi segítségnyújtás ellátás állami finanszírozás igénybevétele nélkül biztosított ellátási forma. Az ellátás igénybevételéért fizetendő térítési díj a szolgáltatás önköltségével megegyező mértékű.

A személyes gondoskodást nyújtó ellátásokért fizetendő személyi térítési díjat az ISZEK vezetője állapítja meg.

A szociális alapszolgáltatás személyi térítési díj megállapításánál a szolgáltatást igénybe vevő rendszeres havi jövedelme-, kiskorú igénybe vevő esetén a családban egy főre jutó rendszeres havi jövedelme vehető figyelembe.

A személyi térítési díj nem haladhatja meg az intézményi térítési díjat.

Amennyiben a jogosult a személyi térítési díj összegét vitatja, illetve annak mérséklését kéri, az Oktatási, Egészségügyi és Szociális Bizottsághoz fordulhat.

Az ellátott a személyi térítési díj megfizetését, tárgyhónapot követő 10. napjáig köteles megfizetni az intézmény iroda helyiségében, kiállított számla alapján.

Az ISZEK vezetője ellenőrzi a megállapított személyi térítési díjak havonkénti befizetését. Amennyiben a kötelezett a befizetést elmulasztotta, az intézményvezető 15 napos határidő megjelölésével felhívja annak megtérítésére, melynek eredménytelensége esetén az alapszolgáltatást felfüggeszti, illetve e tény a fenntartó felé jelzi.

A személyes gondoskodás körébe tartozó ellátás intézményi térítési díját minden évben az önkormányzat költségvetési rendeletbe foglalva a képviselőtestület állapítja meg, melyet indokolt esetben egy alkalommal változtathat meg.

A térítési díjból származó bevételt, illetve az adott szolgáltatásra felhasználható összeget a polgármesteri hivatal gazdasági osztálya tartja nyilván.

Alapszolgáltatás esetén a szolgáltató és igénybe vevő közötti kapcsolattartás módja

Az ellátást igénybe vevővel, hozzátartozójával vagy törvényes képviselőjével az ISZEK munkatársai kapcsolatot tartanak.

Ennek módja:

- személyes kapcsolattartás, amely vagy az intézmény irodahelyiségében, vagy a kliens
- lakásán történik,
- telefon igénybevételevel,
- elektronikus úton (e-mail)
- írásban: minden az intézménnyel és az ellátást igénybe vevővel kapcsolatos megállapodásról, értesítésről, térítési díj felülvizsgálatról, az esetleges térítési díj fizetésének elmulasztásáról írásos dokumentáció készül, melynek egy példányát az ellátást igénybe vevő (törvényes képviselője) megkap.

Alapszolgáltatási feladatok programja

Nappali ellátás:

- **Idősek nappali ellátása**

I. Szolgáltatás célja, feladata:

Az idősek nappali ellátása keretében a saját otthonukban élő, szociális és mentális támogatásra szoruló, önmaguk ellátására részben képes időskorúak részére biztosít lehetőséget napközbeni tartózkodásra, étkezésre, társas kapcsolatokra, valamint az alapvető higiénés szükségletek kielégítésére.

II. Az ellátottak köre:

A településen lakó-, vagy tartózkodási hellyel rendelkező, szociális és/vagy egészségi okból rászorultak. A nappali ellátás férőhelyének száma 30 fő.

III. A feladatellátás szakmai tartalma:

- Igény szerint meleg étel biztosítása
- Szabadidős programok szervezése (kirándulás, könyv- újságok olvasása, videózás, társasjátékozás, kézművesség, készségfejlesztő foglalkozások)
- Szükség szerint az egészségügyi alapellátás megszervezése és a szakellátáshoz való hozzájutás segítése (vérnyomásmérés, hallásvizsgálat, vércukorszint mérés, testsúly mérés,..)
- Hivatalos ügyek intézésének segítése
- Társas kapcsolatok kialakítása
- Lakókörnyezettel való kapcsolatok ápolása
- Életvitelre vonatkozó tanácsadás, konzultáció, életvezetés segítése
- Önszerveződő csoportok támogatása, működésének, szervezésének segítése
- Személyi higiéné megtartásának segítése,
- Manuális foglalkoztatások,

Az ellátásban használt módszerek:

- Szükséglet felmérése és kielégítése
- Motiváltság elősegítése
- Beszélgetések
- Gondozási tervek vezetése
- Foglalkoztatási tervek készítése
- Manuális tevékenységek, foglalkoztatások

A nappali ellátás szakmai tartalmát és a feladat ellátásának módját a nappali ellátást vezetője a gondozók bevonásával a helyi igényeknek és lehetőségeknek megfelelően határozza meg.

V. Vezetendő dokumentáció:

Kérelem, jövedelemnyilatkozat, egészségi állapotra vonatkozó igazolás, megállapodás, egyéni gondozási terv (nem kell gondozási tervet készíteni annak a személynek, aki kizárólag tanácsadásban, klubfoglalkozásban részesül), látogatási és eseménynapló, nyilvántartás az ellátásban részesülő személyekről, tájékoztatás térítési díj változásáról, értesítés (igénybevétel elutasítása esetén).

VI. Tárgyi feltételek:

Lsd: 23 oldal. VI. pont

- **Idősek nappali ellátása- demens ellátás**

I. A szolgáltatás célja, feladata:

A demenciával küzdő idős ember a szellemi leépülése során életminőségét megőrizve, jó közérzettel, pszichés és szomatikus egyensúlyának megtartása mellett élje életét.

Kognitív zavarai, tünetei mellett is érzékelje a jó bánásmódot, képes legyen az adott pillanatok élvezetére, állapotromlását késleltető támogatást kapjon. Önellátási képességének csökkenése mellett is kielégítettek legyenek szükségletei és meg tudja őrizni emberi méltóságát.

Fontos cél, hogy biztosítsuk mindazon beavatkozásokat, eljárásokat, melyek hozzájárulnak a demens jóllétének biztosításához, vagyis a demenciával küzdő személy a napjait aktívan töltsse segítői közreműködéssel, biztonságban érezze magát, érzelmi támogatásban részesüljön.

A szolgáltatás feladata: Arra való törekvés, hogy figyelembe vegyünk a mentális hanyatlásból adódó nehézségeket, ugyanakkor egy olyan gondozási környezetet teremtsünk, amely támaszkodik a mentálisan hanyatló idős még meglévő, mobilizálható készségeire, és amely alkalmat kínál e készségek funkcionális megerősítésére, megőrzésére.

II. Az ellátottak köre:

Ellátott lehet bármely Bordány közigazgatási területén élő fokozott ellátás és felügyeletet igénylő, együttműködésre-, önellátásra részben képes, neurológiai/pszichiátriai szakellátó által megállapított demencia-kórképpel rendelkező személy

Egy demens részleg működik. A demens klub részleg férőhelyének száma 7 fő.

III. A feladatellátás szakmai tartalma

- az ellátást igénybevevők részére napi rendszerességgel ismétlődő szociális egészségi, mentális állapotának megfelelő programokat kerülnek megszervezésre.
- egyéni és csoportos foglalkozások
- rendszeres brain jogging-agytorna, társasjátékok, emlékezetmegtartó és fejlesztő játékok csoportos – az örömszerzés orientált- szellemi és manuális tevékenységek szervezése,
- realitásorientációs tréning a mentálisan markáns(abb)an hanyatlottaknak heti 2-3 alkalommal, kiscsoportos formában vagy egyénileg
- reminiscencia-terápia/ kellemes emlékek módszeres felelevenítése (fényképek nézegetése, kellemes tevékenységek ismétlésével (ének, zenehallgatás stb.)
- az alkalmazott szocio-terápiás intervenciók módszere és intenzitása a klubba jelentkező kliensek állapota (felmérése a Mini Mentál State vizsgálat /MMSE/- részleges kompetenciahatárokon belüli –alkalmazásával történik, illetve az orvos javaslatára alapozódik) alapján differenciált.
- állapotváltozás mérésére a globális deteriorizációs skála (DDS) alkalmazásával lehetséges
- az egyéni szinten tartó fejlesztő foglalkozások kialakításához kezelőorvosok véleményének kikérése, hozzátartozókkal való kapcsolattartás
- gondozói felügyelet a nyitvatartási idő alatt folyamatosan biztosított
- étkeztetés lehetőségének biztosítása szociális rászorultság alapján
- szabadidős programok szervezése –újságolvasás, felolvasás, társasjátékok, tv/video/dvd nézése, torna. stb.

IV. A szolgáltatások rendszeressége

Az ellátásokat (idősek nappali ellátása-, demens személyek nappali ellátása) a hét öt napján, napi rendszerességgel biztosítjuk, de egyes programok, kirándulások lebonyolítása, kivételes, nem rendszeres falu rendezvényeken való részvétel lehetőségének biztosítása is feladata az intézménynek.

Az ellátási formát munkanapokon az intézmény nyitvatartási ideje alatt lehet igénybe venni.

V. Vezetendő dokumentáció:

Kérelem, jövedelemnyilatkozat, egészségi állapotra vonatkozó igazolás, megállapodás, egyéni gondozási terv (demencia centrum szakvéleménye, mentálhigiénés munkatárs állapotfelmérése alapján), MMS teszt, látogatási és eseménynapló, nyilvántartás az ellátásban részesülő személyekről, tájékoztatás térítési díj változásáról, értesítés (igénybevétel elutasítása esetén).

VI. Tárgyi feltételek:

Lsd: 23 oldal. VI. pont

• ***Pszichiátriai betegek nappali ellátása***

I. A szolgáltatás célja, feladata:

A pszichiátriai problémával élők váljanak képessé arra, hogy irányítsák életüket és eredeti lakóközegükben a közösség más tagjaival azonos szintű teljes életet éljenek. Ennek érdekében a gondozás és a pszicho-szociális rehabilitáció minden formáját a pszichiátriai beteg nappali intézményében biztosítja. Segítséget nyújt a pszichiátriai betegek számára problémáik megoldásában; meglévő képességeik és készségeik megtartásában, illetve fejlesztésében; a mindennapi életükben adódó konfliktusok feloldásában; a szociális és mentális gondozásukban, és az egészségügyi ellátáshoz való hozzájárásukban, az ellátott céljainak megfogalmazásában és megvalósításában.

II. Az ellátottak köre:

- Elsősorban a saját otthonukban élő, nem veszélyeztető állapotú pszichiátriai betegek, akiknek a betegsége ambuláns szakellátás mellett egyensúlyban tartható, és akik életvitelükben, valamint szociális helyzetük javításában igényelnek segítséget.
- A tüneteket mutató, de eddig pszichiátriai kezelés alatt nem álló, illetve a pszichés zavar kialakulása szempontjából veszélyeztetett személyek.
- Átmenetileg szociális intézményben élő, vagy hosszabb kórházi kezelés alatt álló pszichiátriai betegek, akik lakóhelyükön stabil háttérrel és kontrollt igényelnek.

Az ellátotti férőhelyek száma: 20 fő

III. A feladatellátás szakmai tartalma

A nappali intézmény a saját otthonukban élő pszichiátriai betegségben szenvedők számára lehetőséget biztosít a napközbeni tartózkodásra, a kulturális, szabadidős, tájékoztató, készségfejlesztési tevékenységre, pszicho-szociális gondozásra. A nappali ellátás alapelve az öntevékenység és az önsegítés.

- Pszicho-szociális rehabilitáció (tanácsadás, információnyújtás az egészségügyi, szociális, ellátások és szolgáltatások, valamint a foglalkoztatási, oktatási, lehetőségek igénybevételeiről)
- Készségfejlesztés
- Hivatalos ügyek intézésének segítése
- Igény szerint meleg étel biztosítása
- Szabadidős programok szervezése: A szolgálat biztosítja a szabadidő hasznos eltöltésére az olvasás (könyv, újság, napi-, heti lapok, folyóiratok), rejtélyfejtés, rádiózás, zenehallgatás, tévézés igénybevételeinek lehetőségét. A társasjátékok és a kézműves tevékenységek során a szociális készségek is fejlődnek. Az intézményen kívüli programok (sport, kultúra, relaxációs-, rekreációs tevékenység stb.) szervezésében, klienseknek is lehetőséget biztosít a szolgálat.
- Szakellátásokhoz való hozzájárás segítése
- Önszerveződő csoportok támogatása
- Személyi tisztálkodás, személyes ruházat tisztítása

IV. A szolgáltatások rendszeressége

Munkanapokon napi rendszerességgel igénybe vehető a szolgáltatás.

V. Vezetendő dokumentáció:

Kérelem, jövedelemnyilatkozat (csak étkezés igénybevétele esetén), egészségi állapotra vonatkozó igazolás, megállapodás, egyéni gondozási terv, értékelőlap, látogatási és eseménynapló, nyilvántartás az ellátásban részesülő személyekről, tájékoztatás térítési díj változásáról, értesítés (igénybevétel elutasítása esetén).

VI. Nappali ellátás tárgyi feltételek:

Az idősek nappali ellátása, demens személyek nappali ellátása az intézmény székhelyén (Bordány, Kossuth utca 53/2.)-, pszichiátriai betegek nappali ellátása az intézmény telephelyén (Bordány, Szent István tér 1.) működik. Az épületek a település központjában helyezkednek el, egymástól 150

m távolságra, könnyen megközelíthető, teljeskörűen akadálymentesített. A nappali ellátást biztosító intézmények alkalmasak a közösségi együttlétre, pihenésre, lehetőség van a személyi tisztálkodásra, személyes ruházat tisztításra. Az étkeztetés (meleg étel) az épület székelyén melegítő konyha működtetésével biztosított, ahol lehetőség nyílik az étel melegítésére, tálalására, elfogyasztására. A telephelyen is kialakított étkező, melegítőkonyha, de ott csak az ellátott által bevitt étel fogyasztható el.

Az intézmény székelyén az alábbi helyiségek biztosítottak a nappali ellátás igénybevevők részére: Váró, közösségi helyiség (nappali), pihenő szoba, étkező, melegítő konyha, mosdó (akadálymentesített WC, női-, férfimosdó, zuhanyzó, mosószoba), fedett terasz, belső kerthelyiség kerti bútorokkal. A gondozók részére közös használatú iroda helyiség is biztosított.

A telephely épületében megtalálható: melegítő konyha, mosdó (akadálymentes WC, női, férfimosdó, fürdőszoba - automata mosógéppel felszerelt), nappali, iroda, pihenő helyiség.

Mindkét intézményben biztosított a telefon, számítógép, internet, nyomtató használata.

A csoportfoglalkozásokhoz biztosított: társasjátékok (pl.: activity, kártya, sakk...), kézműves foglalkozásokhoz eszközök, alapanyagok, szobakerékpár, TV sporteszközök, CD-s rádió magnó, video, DVD lejátszó, könyvek, napi lap, laptop, projector, stb.

Házi segítségnyújtás

I. A szolgáltatás célja, feladatai

A házi segítségnyújtás egy olyan gondozási forma, amely az igénybe vevő önálló életvitelének fenntartását lakásán, lakóköznyezetében biztosítja.

Feladatai: az ellátás során segítséget kell nyújtani ahhoz, hogy az ellátást igénybe vevő fizikai, mentális, szociális szükséglete saját köznyezetében, életkorának, élethelyzetének és egészségi állapotának megfelelően, meglévő képességeinek fenntartásával, felhasználásával, fejlesztésével biztosított legyen.

II. Az ellátottak köre:

A szolgáltatást igénybe vevők elsősorban azok a rászoruló személyek, akik otthonukban önmaguk ellátására saját erőből nem képesek és róluk nem gondoskodnak.

Az engedélyezett férőhelyek száma 27 fő

III. A feladatellátás szakmai tartalma

A szociális gondozó csak az I/2000. (I.7.) SzCsM rendelet 5 számú melléklete alapján felsorolt tevékenységeket, résztvékenységeket végezheti.

A gondozási szükséglet vizsgálatának/felülvizsgálatának alapján határozható meg, hogy az ellátott/igénylő a házi segítségnyújtáson belül szociális segítségben és/vagy személyi gondozásban részesülhet.

A házi segítségnyújtás gondozási tevékenységei és résztvékenységei az alábbiak lehetnek:

Szociális segítség keretében

A lakóköznyezeti higiénia megtartásában való közreműködés körében:

- takarítás a lakás életvitelszerűen használt helyiségeiben (hálószobában, fürdőszobában, konyhában és illemlhelyiségben)
- mosás
- vasalás

A háztartási tevékenységben való közreműködés körében:

- bevásárlás (személyes szükséglet mértékében)
- segítségnyújtás ételkészítésben és az étkezés előkészítésében
- mosogatás
- ruhajavítás
- közkútról, fűrkútról vízfordás

- tüzelő behordása kályhához, egyedi fűtés beindítása (kivéve, ha ez a tevékenység egyéb szakmai kompetenciát igényel).
- télen hó eltakarítás és síkosság-mentesítés a lakás bejárata előtt
- kísérés

Segítségnyújtás veszélyhelyzet kialakulásának megelőzésében és a kialakult veszélyhelyzet elhárításában

Szükség esetén a bentlakásos szociális intézménybe történő beköltözés segítése

Személyi gondozás keretében:

Az ellátást igénybe vevővel segítő kapcsolat kialakítása és fenntartása körében:

- információnyújtás, tanácsadás és mentális támogatás
- családdal, ismerősökkel való kapcsolattartás segítése
- az egészség megőrzésére irányuló aktív szabadidős tevékenységben való közreműködés
- ügyintézés az ellátott érdekeinek védelmében

Gondozási és ápolási feladatok körében:

- mosdatás
- fürdetés
- öltöztetés
- ágyazás, ágyhúzás
- inkontinens beteg ellátása, testfelület tisztítása, kezelése
- haj, arcszőrzet ápolás
- száj, fog és protézis ápolás
- körömápolás, bőrápolás
- folyadékpótlás, étkeztetés (segédeszköz nélkül)
- mozgatás ágyban
- decubitus megelőzés
- felületi sebkezelés
- sztómazsák cseréje
- gyógyszer kiváltása,
- gyógyszer adagolása, gyógyszerelés monitorozása
- vérnyomás és vércukor mérése
- hely- és helyzetváltoztatás segítése lakáson belül és kívül
- kényelmi és gyógyászati segédeszközök beszerzésében való közreműködés,
- kényelmi és gyógyászati segédeszközök használatának betanítása, karbantartásában való segítségnyújtás
- a háziorvos írásos rendelésén alapuló terápiakövetése (a tevékenység elvégzéséhez való kompetencia határáig).

IV. A szolgáltatások rendszeressége

A szolgáltatás ellátása munkanapokon biztosított az ellátottak részére, szakképzett gondozók segítségével.

A házi segítségnyújtást a napi, előzetesen felmért gondozási szükségletnek megfelelő időtartamban, illetve a megállapodásban rögzített módon, de legfeljebb napi 4 órában kell nyújtani.

V. Vezetendő dokumentáció:

Kérelem, jövedelemnyilatkozat, egészségi állapotra vonatkozó igazolás, megállapodás, egyéni gondozási terv (háziorvos véleménye alapján ápolási terv), értékelő adatlap (gondozási szükségletet meghatározó mérőtábla), gondozási napló, nyilvántartás az ellátásban részesülő személyekről, tájékoztatás térítési díj változásáról, értesítés (igénybevétel elutasítása esetén).

VI. Tárgyi feltételek:

A szolgáltatás biztosítása az intézmény székhelyén működik. Szociális gondozók részére egy iroda helyiség biztosított adminisztrációs feladataik ellátásához. Az iroda felszerelt irodai bútorokkal, számítógéppel, fénymásoló+nyomtatóval, telefonnal. A dolgozók részére biztosított az személyzeti öltöző, tusoló-, wc. Gondozási feladataik ellátásához a szükséges eszközök (pl.: készenléti táskák, vérnyomásmérő, gumikesztyű, fertőtlenítő, segédeszközök (kerekeszék, összecuszkható járókeret) rendelkezésre állnak. A gondozási helyszínre való kijutást kerékpár, szükség esetén gépkocsi biztosítja.

Jelzőrendszeres házi segítségnyújtás

I. A szolgáltatás célja, feladatai:

A jelzőrendszeres házi segítségnyújtás célja a saját otthonukban élő, főként időskorú, egyedül élő, fogyatékos-, valamint pszichiátriai beteg személyek részére való segítségnyújtás a krízishelyzet elhárítása céljából, 24 órás készenléttel.

Feladatai:

- Az ellátottnál jelzőkészülék elhelyezése, használat bemutatása és elmagyarázása
- Segélyhívás esetén az ügyeletes gondozó a helyszínen történő haladéktalan megjelenése,
- A segélyhívás okául szolgáló probléma megoldása érdekében szükséges azonnali intézkedések megtétele,
- Szükség esetén további egészségügyi vagy szociális ellátás kezdeményezése.

II. Az ellátottak köre:

Bordány, Zsombó közigazgatási területén élő azon személyek, akik otthonukban élnek, egészségi állapotuk és szociális helyzetük miatt rászoruló, illetve a segélyhívó készülék megfelelő használatára képesek.

- Egyedül élő 65 év feletti személy,
- Egyedül élő súlyosan fogyatékos vagy pszichiátriai beteg személy,
- Kétszemélyes háztartásban élő 65 év feletti, illetve súlyosan fogyatékos vagy pszichiátriai beteg személy, ha egészségi állapota indokolja a szolgáltatás folyamatos biztosítását.

(43 db készülék kihelyezésére van lehetőség.)

III. A feladatellátás szakmai tartalma

Az ellátási területen a szegedi székhelyű AXAGER Kft. által kitelepített GPRS segélyhívó készülékek (típus: easyAID) működnek. A készülék GPRS alapú technológiával működő berendezés. A rendszer valós idejű jelzéseket küld, minden jelzés nyugtázható, mert a kapcsolat online kétirányú.

A készülék üzembehelyezését, programozását (GSM kártya), folyamatos műszaki ellenőrzését és rendszerfelügyeletét is az AXAGER Kft. látja el.

A készülékek elektromos árammal, illetve akkumulátorral is működtetett kivitelűek.

A easyAID GPRS segélyhívó készülékek fő funkciói:

- A vész-és állapotjelzéseket 24 órás készenléti diszpécserközpont fogadja
- A folyamatos kapcsolat- és állapotellenőrzés maximális biztonságot nyújt
- A magas biztonsági szint érdekében tartalék kommunikációs csatorna használata
- A diszpécserközpontból érkező hívásokat automatikusan fogadja és kihangosítja a készülék
- A gondozott vészjelzései visszakereshetően tárolódnak

Felhasználási terület:

- Általános vészhelyzet jelző eszköz
- Baleset, támadás vagy rosszullét - egyszerű gombnyomással történő - jelzése
- A csuklóra rögzíthető pánikgomb lehetőséget biztosít a gondozott szabad mozgására hatótávolságon belül
- Az előre rögzíthető emlékeztetők segítségével elősegíthető a gondozott gyógyszeres kezelése

- A készülék egyszerűen kezelhető, kifejezetten idősek számára, vészhelyzetben való használatra tervezett

A készülékek az ellátott kérésének megfelelően kerülnek a lakásban felszerelésre. Az ellátást igénybe vevő a készülék üzemeltetéséről részletes szóbeli és írásbeli tájékoztatót kap. A készüléken kívül átadásra kerül egy csuklóra rögzíthető kisméretű pánikgomb, melynek használatára akkor is lehetősége nyílik, amikor a házon kívül tartózkodik.

Az ellátott veszélyhelyzet esetén a falra felszerelt vagy a hordozható készülék (vésszjeladó karóra) gombjának megnyomásával aktiválja a riasztást. A riasztást a távfelügyelet diszpécserközpontjába (AXAGER Kft.) fogadják, a diszpécser központ visszahívja az ellátottat, meggyőződik a vészjelzés okáról, ezt követően értesíti a szerződésben, az „Értesítési utasítás lista”-ban meghatározott személyeket, vagyis a készenlétben lévő gondozót a segítséget kérő nevének, címének és egyéb rendelkezésre álló információknak a közlésével. A készenléti szolgálatot ellátó személy az intézmény gépjárművével megjelenik az ellátott lakásán 30 percen belül. (munkaidőben az intézmény székhelyén veszi fel a gépjárművet, munkaidőn kívül az intézményvezető külön engedélyével magánál tartja a gépjárművet). Esetenként az ügyeletben lévő polgárőrség segíti a dolgozó kijutását. Az ügyeletes a probléma megoldása után felveszi a riasztási jegyzőkönyvet, majd átadja az intézményvezetőnek.

A segélyhívás okául szolgáló probléma megoldása érdekében szükséges azonnali intézkedéseket megteszi.

A kérkező gondozó a következő feladatokat láthatja el:

- vészhelyzet esetén a megfelelő szakember értesítése,
- elsősegély nyújtása,
- ápolási, gondozási feladatok ellátása, sebellátás, gyógyszerbeadás, az ellátott mozgatása emelése

Szükség esetén további, az egészségügyi és szociális alap- és szakellátás körébe tartozó ellátást kezdeményezi.

IV. A szolgáltatások rendszeressége

Az ellátás rendszeressége igény szerint a jelzéseknek megfelelően történik.

A jelzőrendszeres házi segítségnyújtás a nap 24 órájában ügyeleti rendszerben biztosított ellátási forma.

Munkaidőben a területileg illetékes szociális gondozók, munkaidőn kívül és munkaszüneti napokon készenléti ügyeleti rend formájában kerül megszervezésre az ellátás.

V. Vezetendő dokumentáció:

Kérelem, jövedelemnyilatkozat, egészségi állapotra vonatkozó igazolás, riasztási jegyzőkönyv, nyilvántartás az ellátásban részesülő személyekről, tájékoztatás térítési díj változásáról, értesítés (igénybevétel elutasítása esetén), szociális rászorultság vizsgálata.

VI. Tárgyi feltételek:

Az ügyeletben lévő gondozó részére biztosított mobiltelefon, készenléti táska, a gyors helyszínre érkezés biztosításához az intézmény gépjárműve áll rendelkezésre.

Tanyagondnoki szolgálat

I. A szolgáltatás célja, feladatai

A tanyagondnoki rendszer célja a külterületi, valamint a tanyai lakott helyek intézményi hátrányainak enyhítése, az alapvető szükségletek kielégítését segítő szolgáltatásokhoz, közszolgáltatásokhoz, egyes alapellátásokhoz való hozzájutás biztosítása, az elszigeteltség feloldása.

Ezen szolgáltatási formának jelentős szerepe van a területi hátrányok felszámolásában.

Feladata a különböző szolgáltatások megjelenítése, a lakosok ezekkel való kapcsolatának javítása, a közösségeken belül működő kapcsolatrendszerek megerősítése, ha szükséges működtetése, továbbá az egyéni és közösségi szintű igények kielégítésének biztosítása.

II. Az ellátottak köre

Az önkormányzat Bordány lakosai számára több mint 10 éve biztosítja folyamatosan a tanyagondnoki szolgáltatásokat, és folyamatosan fejleszti azt.

A tanyagondnoki szolgálat tevékenysége a Bordány közigazgatási határán belül, a teljes külterületi lakosságára terjed ki. A tanyagondnoki szolgálat speciális, nem rászorultságon alapuló szolgáltatás.

A szolgáltatást igénybevevők köre többségében a külterületen, tanyán élő idős korú személyek, a kisgyermekes-, bölcsődés, óvodás, általános iskolás korú gyermekek családjai, a különböző típusú fogyatékkal élő személyek.

A külterület területileg és lélekszám szerint három körzetre tagozódik:

I. körzet: Mező dűlő 10-109, Béke dűlő (390 fő)

II. körzet: Seregélyes dűlő, Zártkertek (374 fő)

III. körzet: Bordány dűlő, Mező dűlő 1-9. (383 fő)

A szolgáltatások területileg Bordány község külterületét érintik.

A személyszállítási feladatokhoz külön engedélyt nem kell kérni az intézményvezetőtől, a tanyagondnok önállóan dönt a munkavégzés során.

III. A feladatellátás szakmai tartalma

Szolgáltatási feladatok

Az alapszolgáltatási feladatok keretén belül a tanyagondnoki szolgálat együttműködve a szolgáltatásokat végző intézményekkel segítséget nyújt az ellátottaknak, hogy képesek legyenek otthonukban és lakóköznyezetükben önálló életvitelük fenntartásában, vagy egészségi állapotukból, mentális állapotukból, vagy egyéb okokból származó problémáik megoldásában.

A tanyagondnoki szolgálat keretében ellátandó alapszolgáltatási feladatok:

- családsegítésben való közreműködés
- intézmények és az ellátott közötti kapcsolattartás elősegítése
- házi segítségnyújtásban való közreműködés
- a szociális ellátásokhoz való hozzáférés, az esélyegyenlőség biztosítása érdekében tájékoztatás nyújtás.
- az intézmények szolgáltatásainak a lakosok felé történő közvetítése.

Családsegítésben való közreműködés során a tanyagondnok, ha az ellátott életében olyan problémát észlel, mely szakmai jellegű és az ő szakmai kompetenciáját meghaladja, jelez a család- és gyermekjóléti szolgálat felé. A továbbiakban biztosítja a családsegítő ellátotthoz való eljutását, illetve szükség esetén az ellátott intézménybe történő szállítását.

Az egészségügyi intézmények munkatársainak az ellátottakhoz való eljutását és az ellátottak intézményekbe történő eljutását, amennyiben az objektív okok miatt (pl. rossz terepviszonyok) más módon nem valósítható meg;

Házi segítségnyújtásban való közreműködés során a tanyagondnok biztosítja a házi gondozó nem szakmai jellegű tevékenységét, melynek keretén belül elintézi a bevásárlás, kiváltja a gyógyszereseket és elbeszélget az idős emberekkel.

Jelzőrendszeres házi segítségnyújtásban az ellátott személy segélyhívása esetén a tanyagondnok segíti az ügyeletes gondozó helyszínen történő haladéktalan megjelenését, amennyiben az időjárási, illetve egyéb problémák miatt akadályoztatva van

Egészségügy ellátáshoz való hozzájutás biztosítása

Az egészségügyi ellátáshoz való hozzájutást oly módon biztosítja, hogy elszállítja az ellátottakat a háziorvosi; szakellátási rendelésekre, a probléma súlyosságától függően értesíti a mentőszolgálatot, továbbá ha igény van rá biztosítja a különböző egészségügyi szűréseken való megjelenést.

Szolgáltatás jellegű feladatok

A tanyagondnok a személyszállítási feladatai között ellátja:

- óvodások és iskolások oktatási, nevelési intézménybe, szakköri foglalkozásra, sporttevékenységekre, és intézményi rendezvényekre, illetve onnan visszatörténő szállítását, ha az intézmény munkarendje, vagy a tevékenységek időpontja nem alkalmazkodik a tömegközlekedés rendjéhez.
- ellátottak intézménybe történő szállítása
- betegek háziorvosi rendelőbe, vagy egyéb egészségügyi intézménybe történő szállítását
- kapcsolattartásra kötelezett munkanélküliek munkaügyi központba történő szállítását.
- kórházi, idősek otthonai, stb. látogatás céljára történő szállítást.
- nagybevásárlás céljára történő szállítást, melyet havonta egy alkalommal bevásárló utak szervezésével biztosít.
- az önkormányzat által közzétett és meghirdetett, illetve a település által szervezett egyéb rendezvényre történő szállítást

Ügyintézési feladatok:

A tanyagondnokok oly módon segítenek az ellátottaknak a különböző hivatali, vagy postai ügyintézésben, hogy az ellátottakat elkísérik az érintett helyekre, vagy személyesen intézkednek, ha ezt az ellátottak igénylik.

Lakossági szolgáltatások:

A tanyagondnok a lakossági szolgáltatási feladatai között ellátja a háztartási gépek javíttatását, a gázpalack cseréjét, bútorok szállítását, táp- és terménybeszerzést, postai, - hivatali ügyintézés, valamint besegít az apróbb ház körüli munkákba (pl.: tűzifaaprítás stb.).

Szervezési feladatok:

A művelődési, kulturális, közösségi-, sport és szabadidős tevékenységeket szervez, illetve azok szervezésében aktív szerepet vállal.

Önkormányzati feladatok segítése:

- Ételszállítás önkormányzati intézménybe (óvoda, iskola)
- Szünidei gyermekétkeztetés lebonyolításában közreműködés
- Önkormányzati információk közvetítése a lakosság részére (értesítések, felajánlások, természetbeni támogatások kijuttatása lakosok részére)
- A szolgálat működtetésével kapcsolatos teendők ellátása (üzemanyag beszerzés, gépjármű karbantartási feladatok ellátásának biztosítása, szakmai találkozókra való részvétel).

IV. A szolgáltatások rendszeressége

A tanyagondnok a körzetét rendszeresen és folyamatosan látogatja. Az útvonaltervet úgy kell elkészíteni, hogy havonta (függetlenül az igény bejelentésétől) a terület minden tanyáját érinteni kell, melynek során meg kell győződni az ott élők helyzetéről és fel kell mérni a szolgáltatásokra vonatkozó igényeket.

A szolgáltatások rendszeressége minden esetben az egyéni szükségletek, igények figyelembe vételével változik.

V. Vezetendő dokumentáció:

Tevékenységnapló, gépjármű menetlevél (63/2011.(V.2.) Ö. határozat alapján a tevékenységnapló „Szolgáltatás igénybe vevők aláírása” rész kitöltésének mellőzése engedélyezett).

VI. Tárgyi feltételek:

A tanyagondnoki szolgálat az intézmény telephelyén (Bordány, Szent István tér 1.) működik, ahol a pszichiátriai betegek nappali ellátása is biztosított.

A tanyagondnokok részére az épületben irodahelyiség, személyzeti WC, fürdőszoba, konyha áll rendelkezésre, mindezek mellett váró, akadálymentes mosdó is található.

Az iroda irodabútorral, személyi számítógéppel (internet kapcsolat), nyomtatóval, telefonnal felszerelt. Az irodát a terápiás segítővel közösen használják.

A tanyagondnokok feladatellátásához biztosított személygépkocsik:

- I. körzet: Dacia SD Duster (frsz: MHP-978)
II. körzet: Suzuki LY Vitara (frsz: NHS-493)
III. körzet: Suzuki LY Vitara (frsz: NHS-494)

Szociális étkeztetés

I. A szolgáltatás célja, feladatai:

Feladata azoknak a szociálisan rászorultaknak a legalább egyszeri meleg étkeztetéséről való gondoskodás, akik azt önmaguknak, illetve eltartottjuknak tartósan vagy átmeneti jelleggel nem képesek biztosítani. Étkeztetésben kell részesíteni azokat is, akik koruk, egészségi állapotuk miatt ezt más módon nem tudják megoldani.

II. Ellátottak köre

A szociális ellátás Bordány közigazgatási területére terjed ki,
Különösen:

- a 60 év feletti életkorúak
- átmeneti vagy krónikus miatt megromlott egészségi állapotúak
- fogyatékkal élők
- pszichiátriai betegségben szenvedők
- közgyógyellátási igazolvánnyal rendelkezők
- hajléktalan személyek részére biztosított ellátási forma

A szociális étkeztetésben részesülők átlagos létszáma: 100 fő

III. A feladatellátás szakmai tartalma

A szociális étkeztetés az önkormányzat tulajdonát képező étterem által biztosított.

Igény szerint az ellátás biztosítható az étel helyben való elfogyasztásával, házhoz szállítással, illetve az ellátott vagy annak hozzátartozója az intézményből elviheti azt.

Az étkeztetés keretében főétkezőként legalább napi egyszeri meleg ételt kell biztosítani.

Amennyiben az étkezésben részesülő személy egészségi állapota indokolja, a háziorvos javaslatára az ellátást igénybe vevő részére diétás étkeztetést biztosítása megoldható.

IV. A szolgáltatás rendszeressége:

Az étkeztetés munkanapokon biztosított.

A házhoz szállítást a szociális gondozók a tanyagondnokok közreműködésével oldják meg.

V. Vezetendő dokumentáció:

Kérelem, jövedelemnyilatkozat, egészségi állapotra vonatkozó igazolás, megállapodás, étkeztetésre vonatkozó igénybevételi napló, nyilvántartás az ellátásban részesülő személyekről, tájékoztatás térítési díj változásáról, értesítés (igénybevétel elutasítása esetén), HACCP szabályzat nyomtatványai

VI. Tárgyi feltételek:

A szociális étkeztetés az intézmény székhelyén biztosított, ahol HACCP élelmiszerbiztonsági előírásoknak megfelelő helyiségek kerültek kialakításra, rozsdamentes, berendezések, jogszabályokban előírt eszközök kerületek beszerzésre.

Az épületben melegítő konyha, ételhordó kiadó helyiség, mosogató helyiség, veszélyes hulladék tároló helyiség, valamint étkező található. Teljeskörűen felszerelt a konyha (pl.: gáztűzhely, ételminta tároló hűtőgép, maghőmérő, rozsdamentes mosogató-, és csepegtető tálca, mosogatógép, kézmosó, rozsdamentes polc rendszer, a dolgozók részére biztosított személyzeti helyiség (mosdó, tusoló, öltöző, stb.).

Támogató szolgálat

I. A támogató szolgálat célja, feladata:

Célja:

- a fogyatékos személy önrendelkezésén alapuló önálló életvitelének megkönnyítése, elsődlegesen a lakáson kívüli közszolgáltatások elérésének segítségével
- az önállóság megőrzése mellett a lakáson belüli speciális segítségnyújtás biztosítása

A támogató szolgálat feladata:

Az alapvető szükségletek kielégítő segítő szolgáltatásokhoz, közszolgáltatásokhoz való hozzájutás biztosítása.

II. Az ellátottak köre

Bordány Nagyközség Önkormányzata önkormányzati társulást hozott létre a támogató szolgálat feladatellátásra, mely alapján az ellátottak köre: Bordány, Pusztamérges, Forráskút, Üllés, Zsombó közigazgatási területén lakó mozgás-, látás-, hallásszervi-, értelmi fogyatékos-, illetve autista személyekre terjed ki.

A szociális rászorultságot a súlyos fogyatékoság meglétét igazoló dokumentációval állapítható meg.

III. A feladatellátás szakmai tartalma

Személyi segítő szolgálat

- az általános egészségi állapotnak és a fogyatékoság jellegének megfelelő egészségügyi-szociális ellátásokhoz, valamint a fejlesztő tevékenységhez való hozzájutás személyi és eszközfeltételeinek biztosítása,
- a fogyatékkal élő ember személyi, higiénés, életviteli, életfenntartási szükségleteinek kielégítése,
- segítségnyújtás az önálló munkavégzéshez, tanulmányok folytatásához, szociális és egészségügyi szolgáltatások igénybevételéhez, kulturális, művészeti, sport, szabadidős tevékenységek végzéséhez,
- segítségnyújtás a családi, a közösségi, a kulturális, a szabadidős, kapcsolatokban egyenrangú részvételhez szükséges feltételek biztosítása.

Tanácsadás, információs szolgáltatás

- a fogyatékkal élő személyeket érintő szolgáltatásokról, juttatásokról, jogokról információ-nyújtás, ehhez megfelelő adatbázis létesítése, folyamatos frissítése és bővítése. Információ hiányában az illetékes szakemberrel való kapcsolatfelvétel segítése. Szükség szerint tanácsadás, ügyintézés (pl. fogyatékosági támogatás intézése, gyógyászati segédeszköz beszerzése stb.).

Szállító szolgálat

- Az alapvető szükségletek kielégítését segítő szolgáltatásokhoz való hozzájutás biztosítása.

IV. A szolgáltatás rendszeressége:

A szolgáltatás igény szerinti, orvosi javaslat szerinti, gyakran napi rendszeresség ellátási formát takar. Az ellátás igénybevétele munkanapokon biztosított.

A szolgáltatás formáját, tartalmát és rendszerességét egészségügyi vonatkozásban a kezelőorvosok, szakorvosok utasításai határozzák meg.

V. Vezetendő dokumentáció:

Kérelem, jövedelemnyilatkozat, egészségi állapotra vonatkozó igazolás, megállapodás, nyilvántartás az ellátásban részesülő személyekről, gondozási terv (nem kell készíteni, ha az ellátott kizárólag szállítást, vagy tanácsadást vesz igénybe), gondozási napló, havi összesítő adatlap személyi segítség idejéről, menetlevél, szállítási elszámoló adatlap, havi nyilvántartás a tényleges

feladatmutató számításáról, tájékoztatás térítési díj változásáról, értesítés (igénybevétel elutasítása esetén), szociális rászorultság vizsgálata.

VI. Tárgyi feltételek:

A szolgáltatás az intézmény székhelyén működik. Ügyfélfogadás esetén a jogszabályban előírt feltételek biztosítottak az épületben: jól megközelíthető, teljes körűen akadálymentesítettek a helyiségek, személyzeti és ellátotti mosdók kialakítottak. A személyi segítők részére külön iroda helyiség áll rendelkezésre, ahol biztosított a számítógép internettel, telefon, fénymásoló, nyomtató. Lehetőség nyílik az ellátott személyi higiéniájának biztosítására (akadálymentes fürdő, mosógép). Szolgálati kerékpár segíti a gondozotthoz való kijutást.

A személyszállítást két gépkocsi biztosítja, mely közül az egyik akadálymentesített, rendelkezik rámpával, 4+3 pontos biztonsági rögzítéssel, alkalmas kerekesszékes személyi szállítására.

Család-, és gyermekjóléti szolgálat

A családsegítés és a gyermekjóléti szolgáltatás integrált szervezeti keretben, összehangolt szakmai tartalommal család- és gyermekjóléti szolgálatként működik.

I. A szolgáltatás célja, feladata

Célja:

- Bordány ellátási területén élő gyermekek részére a gyermeki jogok érvényesülésének biztosítása, valamint a gyermekek életkori sajátosságainak megfelelő gondozás-nevelés figyelemmel kísérése, gyermekek családban történő nevelkedésének elősegítése, veszélyeztető körülmények megelőzése, a kialakult veszélyeztető körülmények megszüntetésében való közreműködés
- a szociális és mentálhigiénés problémák miatt veszélyeztetett, illetve krízishelyzetben lévő személyek, családok életvezetési képességének megtartása, az ilyen helyzethez vezető okok megelőzése, valamint a krízishelyzet megszüntetésének elősegítése
- figyelemmel kíséri a lakosság életvezetését, az egyén és család között felmerülő konfliktusokat, kutatja a konfliktusok megoldási módját

Feladata:

A gyermek testi, lelki egészségének, családban történő nevelésének elősegítése érdekében

- tájékoztatja a szülőt, a gyermeket mindazon jogokról, támogatásokról és ellátásokról, amelyek összefüggésben állnak a gyermek testi, lelki egészségének biztosításával, családban történő nevelkedésének, vagy a gyermek számára szükséges védelem biztosításának elősegítésével,
- a családtervezési, a pszichológiai, a nevelési, az egészségügyi, a mentálhigiénés, a káros szenvedélyek megelőzését célzó tanácsadás vagy az ezekhez való hozzájárulás megszervezése,
- a válsághelyzetben lévő várandós anya támogatása, segítése, tanácsokkal való ellátása, valamint szociális szolgáltatásokhoz és a gyermekjóléti alapellátáshoz, különösen a családok átmeneti otthonában igénybe vehető ellátáshoz való hozzájárulás szervezése,
- szabadidős programok szervezése
- a hivatalos ügyek intézésének segítése.

A gyermek veszélyeztetettségének megelőzése érdekében

- a veszélyeztetettséget észlelő és jelző rendszer működtetése, a nem állami szervek, valamint magánszemélyek részvételének elősegítése a megelőző rendszerben, az együttműködés megszervezése és tevékenységük összehangolása,
- a veszélyeztetettséget előidéző okok feltárása és ezek megoldására javaslat készítése.

A kialakult veszélyeztetettség megszüntetése érdekében

- a családgondozással a gyermek problémáinak rendezése, a családban jelentkező működési zavarok ellensúlyozása,

- a családi konfliktusok megoldásának elősegítése,
- egyéb gyermekjóléti alapellátások, szociális alapszolgáltatások, egészségügyi ellátások, a pedagógiai szakszolgálatok igénybevételének kezdeményezése.

A gyermekvédelmi gondoskodás körébe tartozó hatósági intézkedések alatt álló gyermekek védelme érdekében

- a családsegítő a járási család- és gyermekjóléti központ esetmenedzsere által bevont feladatokban segítőként végzi munkáját,
- esetmegbeszéléseket szervez.

Szervezési, szolgáltatási, gondozási feladatok körében végzett egyéb tevékenységek

- figyelemmel kíséri a lakosság szociális és mentálhigiénés helyzetét, feltárja a nagyszámban előforduló problémákat, a gyermekek veszélyeztetettségét és jelzi azokat az illetékes hatóság, vagy szolgáltatást nyújtó szervek felé,
- fogadja és meghallgatja a Szolgálathoz érkezőket, meghallgatja a gyermek panaszát és annak orvoslása érdekében megteszi a szükséges intézkedéseket,
- segíti a nevelési-oktatási intézmények gyermekvédelmi felelős feladatának ellátását,
- felkérésre környezettanulmány készítése,
- kezdeményezi a települési önkormányzatnál új ellátás bevezetését,

Egyéb feladatai

- információ nyújtása a szociális ellátási formákról, azok igénybevételének módjáról, valamint segítséget nyújt azok vitelében,
- szociális, életvezetési és mentálhigiénés tanácsadás nyújtása,
- tanácsadás nyújtása a hátrányos helyzetű személyek, csoportok részére,
- elősegíti és ösztönzi a humán jellegű civil kezdeményezéseket,
- nehéz élethelyzetben élő családokat segítő szolgáltatásokat, valamint az ezekhez való hozzáférésének megszervezi.

A munkánk során kulcsfontosságú a prevenció, a humánus, az empátia, előítélet mentesség, az önkéntes együttműködés, a komplex problémamegoldás, valamint a személyi-, emberi- és gyermeki jogok védelme és tiszteletben tartása.

II. A tevékenység célcsoportjai:

- krízishelyzetben lévő várandós anyák,
- veszélyeztetett gyermekek, fiatalok és azok szülei, törvényes képviselői, akikkel elsősorban a jelzőrendszer problémajelzése alapján kerülünk kapcsolatba
- az élethelyzetükben megrendült családok,
- az alkalmi munkából élők és a munkanélkülivé válók,
- alkohol és egyéb szenvedélybetegséggel küzdők és családjaik,
- az alacsonyabb jövedelmű családok,
- a krízishelyzetbe került személyek és családok,
- a bántalmazottak,
- a lakhatási problémákkal küzdők,
- a fogyatékkal élők, a krónikus pszichiátriai betegek,
- idősek,
- szabálysértést, bűncselekményt elkövetők

III. Feladatellátás szakmai köre:

Szolgáltatási elemek, tevékenységek

- a gyermek veszélyeztetettségét, a család, a személy krízishelyzetét észlelő és jelzőrendszer működtetése,
 - szociális és gyermekvédelmi, gyermekjóléti ügyekben tájékoztatás, információnyújtás,
 - ügyintézésben való segítségnyújtás,
 - szociális segítő munka (családgondozás),
 - környezettanulmány készítése felkérésre,
 - szabadidős programok szervezése,
 - adományok gyűjtése, szétosztása (ruha-, játék-, élelmiszer, és egyéb)
 - telefonálási és fénymásolási lehetőség biztosítása,
 - kapcsolattartás helyszínének biztosítása,
 - nyári gyermekétkeztetésben való közreműködés
- A 3/2015 (II.27) önkormányzati rendelet alapján a települési lakhatási támogatás megállapításának feltétele, hogy a kérelmező felkeresse a család-, és gyermekjóléti szolgálatot. A családsegítő feladata, hogy szemlét készítsen a kérelmező lakhelyén, majd javasolja a támogatás természetbeni vagy pénzbeli formában történő megállapítását.

Biztosított szolgáltatás formái, szakmai tartama:

1/ Megelőző tevékenység keretében

Veszélyeztetettséget észlelő és jelzőrendszer működtetése

A család- és gyermekjóléti szolgálat feladata az észlelő- és jelzőrendszer működtetése, a veszélyeztető élethelyzetek megelőzése érdekében.

A család- és gyermekjóléti szolgálat a jelzőrendszer működtetése során figyelemmel kíséri a településen élő családok, gyermekek, személyek

- életkörülményeit és szociális helyzetét,
- a gyermekjóléti és szociális ellátások, szolgáltatások iránti szükségletét,
- a gyermekvédelmi vagy egyéb hatósági beavatkozást igénylő helyzetét.

A jelzőrendszer részét képező, a szociális és gyermekvédelmi rendszerhez kapcsolódó feladatot ellátó személyek és intézmények bármely gyermek veszélyeztetettségével kapcsolatos jelzést fogadja és a probléma jellegéhez, a veszélyeztetettség mértékéhez, a család szükségleteihez igazodó intézkedést tesz a veszélyeztetettség kialakulásának megelőzése, illetve a veszélyeztetettség megszüntetése érdekében.

Az intézkedésről tájékoztatja a jelzést tevőt, fogadja a panaszával hozzá forduló gyermeket, és segíti őt a problémája megoldása érdekében.

Évente legalább 6 alkalommal, illetve szükség szerint esetmegbeszélést szervez a veszélyeztetettség megelőzése, illetve megszüntetése érdekében. Célja a veszélyeztetettség okainak feltárása, a problémák időben történő felismerése, valamint a megoldási javaslatok kidolgozása, feladata a településen élő gyermekek szociális helyzetének, életkörülményeinek figyelemmel kísérése, a veszélyeztetettség, és a kiváltó okok felismerése, megoldási lehetőségek kidolgozása, és a településen élő gyermekek gyermekjóléti vagy egyéb szociális ellátások iránti szükségleteinek feltérképezése.

A Család- és Gyermekjóléti Szolgálat minden évben tanácskozást szervez, amelyen átfogóan értékeli a jelzőrendszer éves működését, áttekintik a település szociális és gyermekjóléti alapellátásának valamennyi formáját, és szükség szerint javaslatot tesznek működésük javítására.

veszélyeztetettséget észlelő és jelzőrendszer munkáját működési szabályzat rögzíti, feladatait éves intézkedési terv alapján végzi.

A veszélyeztetettséget észlelő- és jelzőrendszer működtetésével kapcsolatos tevékenységek koordinálása a települési jelzőrendszeri felelős feladata.

Feladata továbbá:

- a beérkezett jelzésekről és azok alapján a megtett intézkedésekről heti rendszerességgel jelentést készít a család- és gyermekjóléti központnak,

Magánszemélyek jelzése megtehető személyesen, telefonon, vagy írásban, melyről a családsegítő írásos feljegyzést készít. A jelzőrendszer tagjai jelzést csak írásban tehetnek. Krízishelyzet esetén telefonos vagy személyes jelzés is lehetséges, de utólagosan kötelező az írásbeli jelzés.

Szabadidős programok szervezése

A családban jelentkező nevelési problémák és hiányosságok káros hatásainak enyhítése céljából, valamint a gyermekek, fiatal felnőttek, szülők, munkanélküliek, egyedülállók, hátrányos helyzetű emberek számára szabadidős programok, kirándulások szervezése, programok közvetítése.

A Szolgálat szabadidős programjai:

A szabadidős program megszervezésének célja: hátrányos helyzetben lévő, tanulási, magatartási, kapcsolatteremtési és beilleszkedési nehézségekkel küzdő gyerekek, fiatalok elérése, problémáik azonosítása, valamint számukra célzott segítségnyújtás.

A szabadidős programok felépítése

- *Szabadidős programok*

Játékos foglalkozások (társas játékok, kézműves foglalkozások stb.)

A szabadidős foglalkozások lehetőséget adnak a gyermekeknek és fiataloknak különböző játékok keretében az informális kommunikációra.

- *Prevenációs programok*

A gyermekjóléti szolgáltatások prevenációs tevékenysége, a szolgáltató tevékenység egyik legfontosabb eleme, mivel ez által tud megfelelni a szolgáltatás a jogszabály által előírt feladatának, vagyis annak, hogy elősegítse a gyermekek családban nevelkedését, támogassa a gyermekek szocializációját, és meggátolja a veszélyeztetettség kialakulását.

A prevenációs szolgáltatások aveszélyeztetető helyzeteknek a kialakulását kell megelőzze.

2/ Gondozási tevékenység keretében

A segítséget igénylő családok szociális és mentális gondozásánál a cél az, hogy egy meghatározott ideig tartó, folyamatos segítő kapcsolatot alakítsunk ki, illetve tartsunk fenn annak érdekében, hogy a kapcsolatot igénylő fél problémái feltárhatókká, megfogalmazhatókká, ezáltal megoldási lehetőségei kialakíthatóvá váljanak. A problémamegoldás stratégiai, módjai az együttműködés folyamatában alakulnak ki.

Krízisintervenció

Krízisállapotban az egyén illetve a család egyensúlyi állapota megbomlik és az adott helyzetben a szokásos probléma megoldási módok hatástalanok az egyensúly helyreállításában. A krízisintervenció célja, hogy segítse a családot a korábbi vagy egy új egyensúly megteremtésében, helyreállításában. A krízisintervenció első feladata a feszültségcsökkentés és az aktuálisan fellépő veszélyhelyzet elhárítása. A beavatkozás során fontos, hogy a nagy feszültség miatt „tehetetlenséget” megélő kliens problémamegoldó képességét aktiváljuk. Kezdetben arra kell törekedni, hogy a kliens minden körülmények között érezze a támogatást, de amint helyzete valamelyest megszilárdul, fokozatosan csökkenteni kell a személyes támogatást és szélesíteni,

erősíteni kell a támogató szociális hálózatot (rokonok, barátok, munkatársak, szociális háttérintézmények).

Tanácsadás

- *Életvezetési, háztartásszervezési tanácsadás*, amelynek célja az önálló, hatékony életvezetés elérése (pl. pénzbeosztás, gazdálkodás, stb.)
- *Gyermeknevelési tanácsadás*, gyermek(ek) gondozásával, nevelésével kapcsolatos problémák elhárítása.
- *Mentálhigiénés tanácsadás*, melynek célja az egyén mentális egészségének helyreállítása, megőrzése.

Komplex családgondozás

A családgondozás az egyéni esetkezelés olyan formája, mely hosszabb, megtervezett, strukturált tevékenység. A folyamat addig tart, amíg a család képessé nem válik az önálló életvitelre, amíg az alapproblémák nem oldódnak meg. A kapcsolat alapját a feltétel nélküli elfogadás teremti meg, mind a segítő, mind a segített részéről.

Esetmegbeszélés, esetkonferencia

A Család- és Gyermekjóléti Szolgálat esetkonferenciát tart egy adott család ügyében, a családdal foglalkozó szakemberek és a családtagok részvételével, valamint esetmegbeszélést, ahol kizárólag az érintett szakemberek vannak jelen.

Gyermekvédelmi gondoskodás keretébe tartozó hatósági intézkedés alatt álló gyermek védelme esetén

A gyermekre vonatkozó egyéni gondozási-nevelési terv megvalósítása érdekében a családsegítő együttműködik az esetmenedzserrel.

3/ Szolgáltatás

A nehéz élethelyzetben élő családokat segítő szolgáltatás keretében természetbeni segítségnyújtásként ruha-, játék-, és egyéb adományok gyűjtésével és a rászorulóknak részére történő eljuttatásával igyekszünk segíteni.

A Család- és Gyermekjóléti szolgálat főbb munkaformái:

Eseti tanácsadás: a család és a gyermek rendszeres segítségnyújtást nem igényel, a gyermek nem veszélyeztetett, tájékozódó jelleggel, egy alkalommal megjelentek a szolgálatnál. Teendők: forgalmi naplóba névvel, esetleg anonim tanácsadás megjelöléssel bevezetni. Egyéni *esetkezelés:* az egyén életvitelének javítása a családban és a társas kapcsolatokban.

A szakmai módszerek bemutatása

A család- és gyermekjóléti szolgáltatás a problémákat komplex módon kezeli, tevékenységét ügyfélfogadás és családlátogatás keretében végzi.

A segítő szolgáltatás a kliens otthonában, családi környezetében tett látogatásokon és a család- és gyermekjóléti szolgálatban folytatott segítő beszélgetés és segítő tevékenységek útján valósul meg.

Módszerek

- családgondozás
- családlátogatás
- interjúkészítés
- konzultáció, a családtagok közvetlen bevonásával, bekapcsolódásával kívánnánk elérni a családban lévő konfliktusok oldását, a családtagok problémamegoldó képességének erősítését, toleranciájuk növekedését,
- a gyermek veszélyeztetettségének megszüntetéséhez a jelzőrendszeri tagokkal való együttműködés a mind hatékonyabb problémamegoldás érdekében,
- prevenciók tevékenység végzése, felvilágosító előadások szervezése,

- a szociális munka egyéb módszerei az egyéni adottságok és szükségletek figyelembevételével.
- a gyámhivatal valamint a család- és gyermekjóléti központ felkérésére környezettanulmányt készít a gyermekvédelmi nyilvántartás megfelelő adatlapján.

Az esetátadás szabályai

Az esetátadás alkalmazása a családsegítő tartós távolléte esetén, illetve munkaviszonyának, vagy szerződésének megszűnése, munkakörének megváltozása, vagy összeférhetetlenség fennállása miatt válhat szükségessé.

Az esetátadás tényét, majd az eset visszaadását esetátadási jegyzékben kell dokumentálni.

Az esetátadás szabályozása megkönnyíti a kompetenciahatárok felismerését és betartását is.

A családsegítő rövid idejű (2 hétnél kevesebb) távolléte alatt:

Az esetátadó lapon rögzítheti a kollégák számára egy-egy esethez kapcsolódó konkrét feladatokat, teendőket.

A kliens érdeke azt kívánja, hogy esetfelelőse távolléte esetén is kompetens és ügyében tájékozott segítő foglalkozzon problémájával.

Egyéb szolgáltatáshoz való hozzásegítés:

A mórachalmi Pedagógiai Szakszolgálattal együttműködve a helyi általános iskolában, óvodában heti rendszerességgel elérhetőek az alábbi szolgáltatások:

- gyógypedagógiai tanácsadás
- pszichológus
- logopédus
- fejlesztőpedagógus

A járási Család-, és gyermekjóléti Központtal együttműködve az intézményben térítésmentesen igénybevehető a lakosság számára az alábbi szolgáltatások:

- pszichológus
- családterápia

IV. Szolgáltatás igénybevételének rendszeressége

A szolgáltatás igénybevétele önkéntes.

Az ellátási formát munkanapokon az intézmény nyitvatartási ideje alatt lehet igénybe venni. Indokolt esetben az intézményi nyitvatartáson kívül is /előre egyeztetett időpontban/ igénybevehető a szolgáltatásnyújtás.

V. Vezetendő dokumentáció:

Esetnapló (egynél több találkozást igénylő segítségnyújtás esetén), együttműködési megállapodás, nyilvántartás az ellátásban részesülő személyekről.

A gyermekeink védelmében elnevezésű adminisztrációs adatlap, nyilatkozat az együttműködésről, tájékoztatásról.

Esetjelző lap

Jelzőrendszeri ülések jegyzőkönyve

Esetmegbeszélések jegyzőkönyvei

VI. Tárgyi feltételek:

A szolgáltatásnyújtás az intézmény székhelyén biztosított. A szolgáltatásnyújtásokhoz biztosított várakozóhelyiség, irodahelyiség, interjúszoba, személyzeti és ellátotti mosdó helyiség.

A családsegítő részére biztosított a személyi számítógép (internet csatlakozással), telefon, nyomtató + fénymásoló, zárható irodai bútorzat.

A családlátogatáshoz biztosított a szolgálati kerékpár, illetve a tanyagondnokok segítik a külterületre jutást.

Védőnői Szolgálat

I. A szolgáltatás célja, feladata:

A települési önkormányzat által fenntartott körzeti védőnői szolgálat célja: az egészségügyi alapellátás részeként- a családok egészségének megőrzésére, segítésére irányuló megelőző tevékenység, valamint a betegség kialakulásának, az egészségtromlásnak a megelőzése érdekében végzett egészségnevelés. A körzeti védőnő gondozási tevékenységét azon családok körében végzi, ahol várandós és gyermekágyas anya, ill. 0-6 éves korú gyermek él.

II. Ellátottak köre

A védőnők feladataikat védőnői körzetek szerint látják el. A védőnői körzetek száma 2.

- A településen élő várandós anyák,
- 0-14 évesek, ill. serdülők és családtagjaik

III. Szolgáltatások elemei:

- a növédelem
- a várandós anyák gondozása
- a gyermekágyas időszakban segítségnyújtás és tanácsadás az egészségi állapottal, életmóddal, szoptatással, valamint a családtervezéssel kapcsolatban
- a 0-6 éves korú gyermekek gondozása
- óvodai ellátásban részesülő gyermekek ellátása
- az oktatási intézménybe nem járó otthon gondozott tanköteles korú gyermekek gondozása
- családgondozás
- egyéni és közösségi egészségfejlesztési, egészségvédelmi programok tervezésében, szervezésében és megvalósításában való részvétel

Együttműködnek a védőnők

- a gyermekorvosokkal
- szülész- nőgyógyász szakorvosokkal
- háziorvosokkal
- család-, és gyermekjóléti szolgálatokkal
- szociális és egészségügyi ellátást nyújtó intézményekkel

IV. Kapcsolattartás

Munkanapokon 8-16 óra között vehető igénybe a szolgáltatás.

Tanácsadás: Hétfő:8-10 óráig

A településen működik a Baba - és Kismama klub.

V. Vezetendő dokumentáció:

Várandós-, csecsemő nyilvántartó, oltás-, terhes-, gyermek egészségügyi-, iskolás egészségügyi törzslap, munkanapló, gondozási terv, (terhes-, gyermekágy-, újszülött-, csecsemő, 1-3 éves-, 3-6 éves), óvoda-, iskola egészségügyi napló, nővédelmi gondozási törzslap.

VI. Tárgyi feltételek:

A szolgáltatás az intézmény telephelyén (Bordány, Kossuth utca 53/1.) működik. Az épület könnyen megközelíthető, akadálymentesített. A következő helyiségekkel rendelkezik az épület: előtér (babakocsi tároló), akadálymentes mosdó, váró, 2 db iroda helyiség, személyzeti öltöző, mosdó, tusoló, valamint kerthelyiség.

A helyiségek teljeskörűen felszereltek, mint pl.: iroda: irodai bútorok, személyi számítógép (internet), nyomtató+fénymásoló+fax, telefon, zárható szekrény, egészségügyi eszközök /digitális mérleg, vérnyomásmérő, szívhang hallgató, vércukormérő, digitális baba mérleg, hallásvizsgáló készülék, légzésfigyelő, a váróban: TV, dvd lejátszó, pelenkázó, játékok, újságok, székek.

Szolgáltatásról szóló tájékoztatás módja

A lakosság az intézmény nyitva tartásáról, elérhetőségeiről, az igénybe vehető szolgáltatásokról tájékozódhat a településeken rendszeresen megjelenő helyi újságokban (Bordányi Napló, Bordányi Hírek), a település honlapján (www.bordany.com), valamint személyesen az intézményben, illetve az intézmény által kiadott szórólapok által.

Pénzkezelés

Az árubeszerzéssel, bevásárlással, postai befizetéssel, gyógyszerkiváltással kapcsolatos feladatoknál a gondozók átvételi elismervény fejében veszi át a vásárlási előleget, melynek maradványát a vásárlás befejeztével ismét átvételi elismervény fejében adja vissza. A tényleges kiadásokról nyugta alapján számol el a szolgáltatást igénybe vevőnek. Az elszámolás megtörténtét az igénybe vevő az aláírásával igazolja.

Adminisztráció

A szociális gondozók, személyi segítők, terápiás segítő, családsegítők, személyszállító, valamint a tanyagondnokok a szolgáltatás törvényi, rendeleti szabályozásoknak megfelelő dokumentációt vezetnek.

Jogszába alapján a kijelölt adatszolgáltató munkatársaknak a KENYSZI, valamint az NRSZH szociális regiszterébe adatszolgáltatást szükséges nyújtani.

A dokumentáció vezetését havonta ellenőrzi az intézményvezető.

Gépjárműkezelés

A szolgáltatók keretében ellátandó feladatokat az intézmény rendelkezésére álló járművek segítségével látják el.

A gépjárművek használatára, kezelésére vonatkozó szabályokat a gépkocsi kezelési és üzemeltetési szabályzat tartalmazza.

Az ellátottak és a szociális szolgáltatásokat végzők jogainak védelmével kapcsolatos szabályok

Ellátottak jogai

Az Szt. 94/E.§. értelmében a személyes gondoskodást nyújtó szociális intézményi ellátást igénybe vevő ellátottnak joga van egyéni szükségletei, speciális helyzete vagy állapota alapján az egyéni ellátás, szolgáltatás igénybevétele.

A szociális szolgáltatások biztosítása során tilos a hátrányos megkülönböztetés bármilyen okból, így különösen az ellátott neme, vallása, nemzeti, etnikai hovatartozása vagy más véleménye, kora, cselekvőképességének hiánya vagy korlátozottsága, fogyatékaossága, születési vagy egyéb helyzete miatt.

Az ellátást igénybe vevő jövedelmi helyzetét csak a törvényben meghatározott esetekben és feltételek mellett lehet vizsgálni.

A szociális ellátásban részesülő ellátottak adatait az információs önrendelkezési jogról és az információszabadságról szóló 2011. évi CXII. törvényben foglaltak alapján kezeljük.

Személyes adatok védelme, valamint magánéletével kapcsolatos titokvédelem illeti meg. Az ellátást igénylő adataihoz csak az arra jogosult személy férhet hozzá.

A személyes gondoskodást nyújtó szociális intézmény az általa biztosított szolgáltatást oly módon végzi, hogy figyelemmel legyen az ellátást igénybe vevőket megillető alkotmányos jogok maradéktalan és teljes körű tiszteletben tartására, különös figyelemmel

- a) az élethez, emberi méltósághoz
- b) testi épséghez
- c) testi-lelki egészséghez való jogra

A Szt. 94/F.§ (2) értelmében a fogyatékos személyek jogainak érvényesülése érdekében figyelemmel kell lenni különösen

- Az akadálymentes környezet biztosítására
- Az információkhoz, az ellátottat érintő legfontosabb adatokhoz való hozzáférés biztosítására
- A képességek, készségek fejlesztésére, illetve az állapotfenntartás vagy –javítás
- lehetőségeinek megteremtésére
- Az önrendelkezés elvére, a fogyatékos személy életvitelével kapcsolatos döntéseinek tiszteletben tartására
- társadalmi integrációjukhoz való jogra, más személyekkel történő kapcsolat létesítésére
- kapcsolattartásra, valamint intézmények, szolgáltatások igénybevételére, elérésére

Érdekvédelem

Panaszjog: Az ellátott panaszával az intézmény vezetőjéhez fordulhat. A panaszost az intézményvezetője 15 napon belül köteles írásban értesíteni a panasz kivizsgálásának eredményéről. Amennyiben az ellátott panaszával kapcsolatban a szolgálat vezetője 15 napon belül nem intézkedik, vagy a panasztevő nem ért egyet az intézkedéssel, annak kézhezvételétől számított 8 napon belül a fenntartóhoz (Bordány Nagyközség Önkormányzata) fordulhat.

Intézményünk kötelessége gondoskodni a betegjogi, ellátottjogi és gyermekjogi képviselő neve, elérhetősége, fogadóórái jól látható helyen történő kifüggesztéséről. Ennek a kötelezettségnek eleget téve a az intézmény várótermében elhelyezett hirdetőtáblán az elérhetőségek kifüggesztésre kerültek.

Az ellátottjogi képviselő segíti a szolgáltatást igénybevevőt:

- jogai gyakorlásában
- panasz megfogalmazásában
- segítséget nyújt a hatóságokhoz benyújtandó kérelmek, beadványok megfogalmazásában

Dr. Babenycz Mónika	gyermekjogi képviselő	06-20/4899-623
Dr. Benedek Izabella	betegjogi képviselő	06-20/4899-544
Ladányi Mónika	ellátottjogi képviselő	06-20/4899-605

A szociális szolgáltatást végzők jogai:

- A szociális ágazatban foglalkoztatottak, vagy munkaviszonyban álló személyek esetében biztosítani kell, hogy a munkavégzéshez kapcsolódó megbecsülést megkapják, tiszteletben tartsák emberi méltóságukat és személyiségi jogaikat, munkájukat elismerjék, valamint a munkáltató megfelelő munkavégzési körülményeket biztosítson számukra.
- A szociális intézmény dolgozói évente szupervízióon vehetnek részt. A szupervízió a segítők segítése.

Az intézményben közfeladatot ellátó személyek a 1993. évi III. tv. 94/L. § (2) alapján az alábbi munkakörökben alkalmazottak:

- Házi segítségnyújtást végző szociális gondozó,
- Családsegítést és gyermekjóléti szolgáltatást végző munkatárs
- Támogató szolgálat ellátását végző szociális gondozó
- Tanyagondnok

A szociális intézményben dolgozók jogait a mindenkor hatályos jogszabályok és a Közalkalmazotti Tanács működése hivatott biztosítani.

Melléklet:

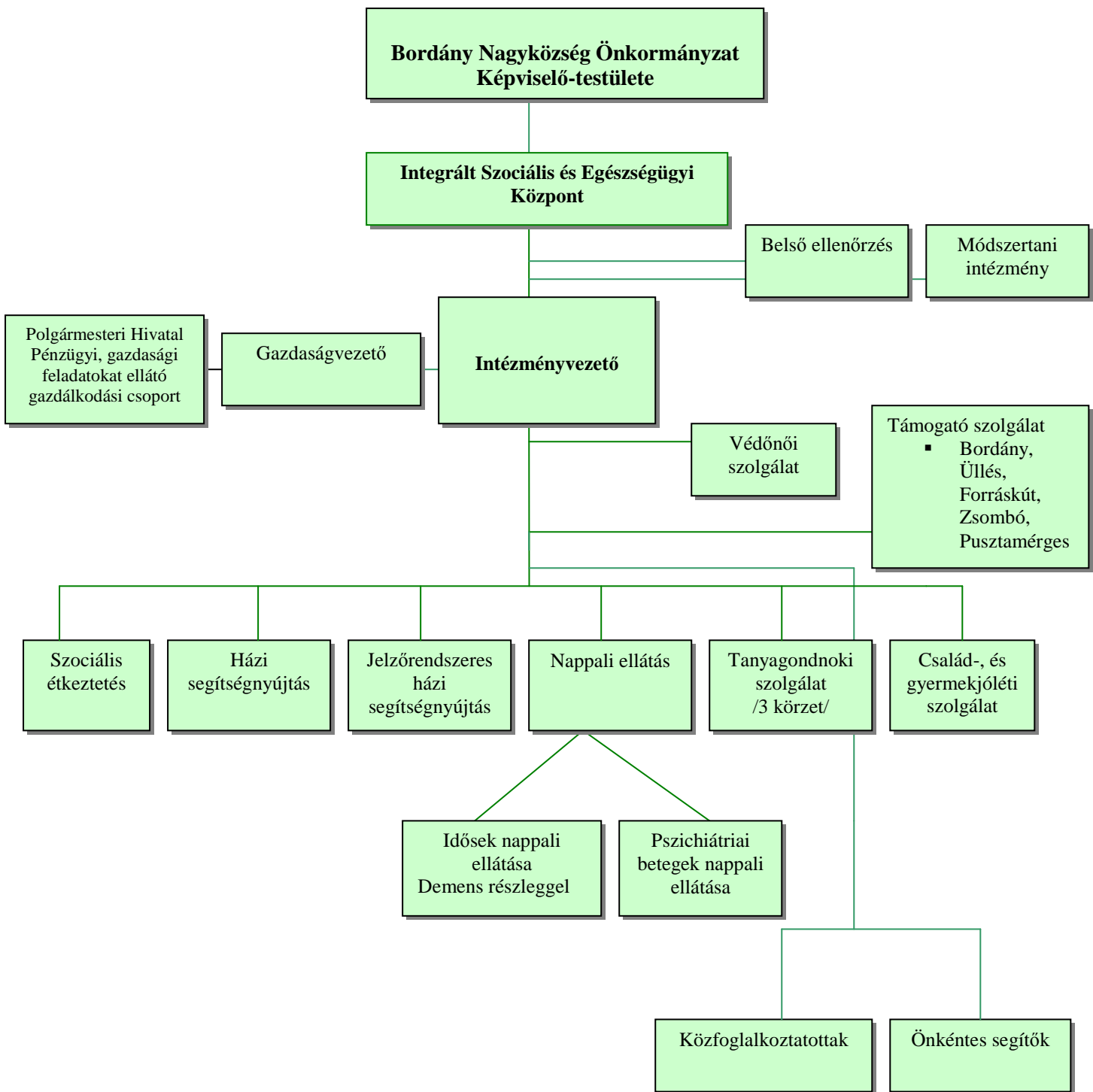
1. Megállapodások
2. Házirend

Bordány, 2016. február 5.

P.H

.....
Farkasné Lippai Ágota
intézményvezető

SZERVEZETI ÁBRA



Záradék

Az Integrált Nappali Szociális Egészségügyi és Gyermekjóléti Központ Szakmai programját Bordány Nagyközség Önkormányzat Képviselő-testülete/2016. (II.....) Ö. határozatával jóváhagyta.

Jelen Szakmai program rendelkezései 2016. napjától lépnek hatályba.

Bordány, 2016.

P.H

.....
Dr. Fodor Ákos
jegyző