



INTEGRÁLT NAPPALI SZOCIÁLIS EGÉSZSÉGÜGYI ÉS
GYERMEKJÓLÉTI KÖZPONT

SZAKMAI PROGRAM

2017. DECEMBER 15.

TARTALOMJEGYZÉK

<u>Általános rendelkezések</u>	<u>3</u>
<u>Település rövid bemutatása</u>	<u>7</u>
<u>Intézmény célja, feladata</u>	<u>13</u>
<u>Működési feltételek</u>	<u>14</u>
<u>Gazdasági feltételek</u>	<u>15</u>
<u>Szakmai együttműködés formái</u>	<u>15</u>
<u>Ellátottak köre, szociális jellemzői, ellátási szükségletei</u>	<u>17</u>
<u>Szolgáltatások igénybevételének módja</u>	<u>21</u>
<u>Térítési díj</u>	<u>23</u>
<u>Alapszolgáltatás esetén a szolgáltató és igénybe vevő közötti kapcsolattartás módja</u>	<u>23</u>
<u>Alapszolgáltatási feladatok programja</u>	<u>24</u>
<u>A szolgáltatást nyújtók szakmai felkészültségének biztosítása</u>	<u>52</u>
<u>Szolgáltatásról szóló tájékoztatás módja</u>	<u>53</u>
<u>Pénzkezelés</u>	<u>53</u>
<u>Adminisztráció</u>	<u>53</u>
<u>Gépjárműkezelés</u>	<u>53</u>
<u>Az ellátottak és a szociális szolgáltatásokat végzők jogainak védelmével kapcsolatos szabályok</u>	<u>53</u>
<u>Érdekvédelem</u>	<u>55</u>
<u>Szervezeti ábra</u>	<u>57</u>
<u>Záradék</u>	<u>58</u>

ÁLTALÁNOS RENDELKEZÉSEK

Bordány Nagyközség Önkormányzata az 1993. évi III. törvény a szociális igazgatásról és szociális ellátásokról, a 1/2000. (I. 7.) SZCSM rendelet a személyes gondoskodást nyújtó szociális intézmények szakmai feladatairól és működési feltételeiről-, a 1997. évi XXXI. törvény a gyermekek védelméről és a gyámügyi igazgatásról, a 15/1998. (IV.30) NM rendelet személyes gondoskodást nyújtó gyermekjóléti, gyermekvédelmi intézmények, valamint személyek szakmai feladatairól és működési feltételeiről-, valamint az 1997. évi CLIV. törvény az egészségügyről, a 49/2004.(V.21.) ESzCsM rendelet a területi védőnői ellátásról szóló jogszabályok alapján a szociális, gyermekjóléti és egészségügyi ellátás biztosítása érdekében működteti az Integrált Szociális és Egészségügyi Központot.

Az intézmény neve: Integrált Nappali Szociális Egészségügyi és
Gyermekjóléti Központ
Rövid neve: Integrált Szociális és Egészségügyi Központ
Törzsszáma: 637 763
Az intézmény székhelye: 6795 Bordány, Kossuth u. 53/2.
Telephelye(i): 6795 Bordány, Kossuth u. 53/1.
6795 Bordány, Szent István tér 1.
Ágazati azonosító: Székhely: S0208671
Telephely (Szent István tér 1.) S0208671S0287298

Adószáma: 16686298-2-06

Telefonszáma: (62)588-090

E-mail címe: iszek@bordany.hu

Létrehozásáról rendelkező
határozat: 53/1991.(X.7.) Ö. számú határozat

Jogszabályban meghatározott
közfeladata: A szociális igazgatásról és szociális ellátásokról szóló 1993. évi
III. törvény alapján ellátott feladatok
A gyermekek védelméről szóló 1997. évi XXXI. törvény alapján
ellátott feladatok
Az egészségügyről szóló 1997. évi CLIV. Törvény alapján ellátott
feladatok

Az intézmény alapító szerve: Bordány Nagyközség Önkormányzat Képviselő-testülete
Bordány, Benke Gedeon u. 44.

Az intézmény irányító szerve: Bordány Nagyközség Önkormányzat Képviselő-testülete
Bordány, Benke Gedeon u. 44.

Az intézmény felügyeleti
szerve: Bordány Nagyközség Önkormányzat Képviselő-testülete
Bordány, Benke Gedeon u. 44.

Fenntartója: Bordány Nagyközség Önkormányzat Képviselő-testülete
Bordány, Benke Gedeon u. 44.

Jogállása: Önálló jogi személy

Gazdasági feladatokat ellátó
szerv törzsszáma: 354 303 Bordányi Polgármesteri Hivatal

A gazdasági feladatok ellátására vonatkozó munkamegosztást és a
felelősségvállalás rendjét külön megállapodás tartalmazza.

Illetékessége, működési kör:	Bordány település teljes közigazgatási területe. Támogató szolgáltatás feladatainak ellátása: Bordány, Üllés, Pusztamérges, Forráskút, Zsombó közigazgatási területe Jelzőrendszeres házi segítségnyújtás feladatainak ellátása: Bordány, Zsombó közigazgatási területe
Az intézmény szakágazati kódja	881000 Idősek, fogyatékosok szociális ellátása bentlakás nélkül
Tevékenységei: Alaptevékenysége:	A szociális igazgatásról és szociális ellátásokról szóló 1993. évi III. törvény alapján ellátott alapfeladatai 60. § alapján Tanyagondnoki szolgálat 62. § alapján Szociális étkeztetés 63. § alapján Házi segítségnyújtás 64. § alapján a Családsegítés 65.§ alapján Jelzőrendszeres házi segítségnyújtás 65/C. § alapján Támogató szolgáltatás 65/F. § alapján Nappali ellátás A gyermekek védelméről szóló 1997. évi XXXI. törvény alapján ellátott feladatai 40. § alapján a gyermekjóléti feladatok Az egészségügyről szóló 1997. évi CLIV. Törvény alapján ellátott feladatai: 41. § alapján család és nővédelmi gondozás 42. § Ifjúság-egészségügy gondozás
Kormányzati funkciók:	013350 Önkormányzati vagyonnal való gazdálkodással kapcsolatos feladatok 041233 Hosszabb időtartamú közfoglalkoztatás 041237 Közfoglalkoztatási mintaprogram 074031 Család és nővédelmi egészségügyi gondozás 074032 Ifjúság-egészségügyi gondozás 101141 Pszichiátriai betegek nappali ellátása 101222 Támogató szolgáltatás fogyatékos személyek részére 102031 Idősek nappali ellátása 102032 Demens személyek nappali ellátása 104042 Család-, és Gyermekjóléti szolgáltatások 107051 Szociális étkeztetés 107052 Házi segítségnyújtás 107053 Jelzőrendszeres házi segítségnyújtás 107055 Falugondnoki, tanyagondnoki szolgáltatás
Az intézményvezető kinevezési rendje:	Az intézményvezetőt nyilvános pályázat útján, a Képviselő-testület nevezi ki Magyarország helyi önkormányzatairól szóló 2011. évi CLXXXIX. törvény 42. §-a, valamint a közalkalmazottak jogállásáról szóló 1992. évi XXXIII. törvény 23. § előírásai szerint.
Foglalkoztatottjaira vonatkozó foglalkoztatási jogviszonyai:	Közalkalmazotti jogviszony, amelyre a közalkalmazottak jogállásáról szóló 1992. évi XXXIII. törvény rendelkezései az irányadók. Egyéb foglalkoztatásra irányuló jogviszony, amelyre a Munka Törvénykönyvéről szóló 2012. évi I. törvény rendelkezései az irányadók, valamint megbízási jogviszony, amelyre a Ptk. rendelkezései az irányadók.
Az intézmény típusa	Integrált intézmény

Az intézmény feladatellátását szolgáló vagyona:	A törzsvagyon részét képező Integrált Szociális és Egészségügyi Központ épülete (Bordány, Hrsz.: 607/2), Gondozóház épülete (Bordány, Hrsz.: 16), Egészségház épülete (Bordány, Hrsz.: 607/1) összes berendezési, felszerelési tárgyaival, leltár szerint.
A vagyon feletti rendelkezési jog:	Bordány Nagyközség Önkormányzat vagyona feletti rendelkezési jog gyakorlásának szabályairól alkotott hatályos önkormányzati rendeletben foglaltak szerint.

Az intézményben folyó tevékenységet az alábbi jogszabályok határozzák meg:

Törvények:

- 1.) Magyarország Alaptörvénye
- 2.) A Polgári Törvénykönyvről szóló 2013- évi V. törvény
- 3.) Az államháztartásról szóló 2011. évi CXCV. törvény
- 4.) A Munka Törvénykönyvéről szóló 2012. évi I. törvény
- 5.) A közalkalmazottak jogállásáról szóló 1992. évi XXXIII. törvény
- 6.) A szociális igazgatásról és ellátásokról szóló 1993. évi III. tv
- 7.) A gyermekek védelméről és a gyámügyi igazgatásról szóló 1997. évi XXXI. Tv.
- 8.) Az egészségügyről szóló 1997. évi CLIV. Tv.
- 9.) A kötelező egészségbiztosítás ellátásairól szóló 1997. évi LXXXIII. Tv.
- 10.) A fogyatékos személyek jogairól és esélyegyenlőségük biztosításáról szóló 1998. évi XXVI. Tv.
- 11.) Az egyenlő bánásmódról és az esélyegyenlőség előmozdításáról szóló 2003. évi CXXV. tv.
- 12.) Az információs önrendelkezési jogról és az információszabadságról szóló 2011. évi CXII. törvény
- 13.) Tárgyévi költségvetési törvény

Kormányrendeletek:

- 1.) A személyes gondoskodást nyújtó szociális ellátások térítési díjáról szóló 29/1993 (II.17.) Korm. rend.
- 2.) A gyámhatóságokról, valamint a gyermekvédelmi és gyámügyi eljárásról szóló 149/1997. (IX.10.) Korm. rend.
- 3.) A szociális, gyermekjóléti és gyermekvédelmi szolgáltatók, intézmények és hálózatok hatósági nyilvántartásáról és ellenőrzéséről szóló 369/2013. (X.24.) Korm. rend.
- 4.) A gyámhatóságok, a területi gyermekvédelmi szakszolgálatok, a gyermekjóléti szolgálatok és a személyes gondoskodást nyújtó szervek és személyek által kezelt személyes adatokról szóló 235/1997.(XII.17.) Korm. rend
- 5.) A közalkalmazottak jogállásáról szóló 1992. évi XXXIII. Tv. -nek a szociális, valamint a gyermekjóléti és gyermekvédelmi ágazatban történő végrehajtásáról szóló 257/2000. (XII.26.) Korm. rend.
- 6.) A kötelező egészségbiztosítás ellátásáról szóló 217/1997. (XII.01.) Korm. rend.
- 7.) A személyes gondoskodást igénybevételevel kapcsolatos eljárásban közreműködő szakértőkre, szakértői szervezetekre vonatkozó részletes szabályokról szóló 340/2007.(XII.15.) Korm. rendelet
- 8.) A szociális, gyermekjóléti és gyermekvédelmi szolgáltatók, intézmények ágazati azonosítójáról és országos nyilvántartásáról szóló 226/2006. (XI. 20.) Korm. rendelet
- 9.) A személyes gondoskodást nyújtó gyermekjóléti alapellátások és gyermekvédelmi szakellátások térítési díjáról és az igénylésükhöz felhasználható bizonyítékokról szóló 328/2011. (XII. 29.) Korm. rendelet
- 10.) A támogató szolgáltatás és közösségi ellátások finanszírozásának rendjéről szóló 191/2008.(VII.30.) Korm. rendelet
- 11.) Az államháztartásról szóló törvény végrehajtásáról 368/2011. (XII. 31.) Korm. rendelet

12.) A szociális, gyermekjóléti és gyermekvédelmi igénybevevői nyilvántartásról és az országos jelentési rendszerről szóló 415/2015.(XII.23.) Korm. rendelet

Ágazati rendeletek:

- 1.) A személyes gondoskodást nyújtó szociális intézmények szakmai feladatairól és működésük feltételeiről szóló 1/2000. (I.7.) SzCsM. rend.
- 2.) A személyes gondoskodást nyújtó szociális ellátások igénybevételéről szóló 9/1999.(XI.24.) SzCsM. rend.
- 3.) A személyes gondoskodást nyújtó gyermekjóléti, gyermekvédelmi intézmények, valamint személyek szakmai feladatairól és működésük feltételeiről szóló 15/1998. (IV.30.) NM rend.
- 4.) Az iskola-egészségügyi ellátásról szóló 26/1997. (IX.03.) NM rend.
- 5.) A területi védőnői ellátásról szóló 49/2004. (V.21.) ESzCsM rend.
- 6.) A gondozási szükséglet, valamint az egészségi állapoton alapuló szociális rászorultság vizsgálatának és igazolásának részletes szabályairól szóló 36/2007.(XII.22.) SZMM rend.
- 7.) A személyes gondoskodást végző személyek adatainak működési nyilvántartásáról szóló 8/2000.(VIII.4.) SzCsM rendelet
- 8.) A személyes gondoskodást végző személyek továbbképzéséről és a szociális szakvizsgákról szóló 9/2000. (VIII. 4.) SZCSM rendelet
- 9.) Az egyes szociális szolgáltatásokat végző személyek továbbképzéséről és vizsgakövetelményeiről szóló 81/2004.(XI.18.) ESZCSM rendelet

Helyi szabályozások:

- 1.) Bordány Nagyközség Önkormányzat képviselő-testületének önkormányzati rendelete a szociális alapellátások helyi szabályozásáról
- 2.) Bordány Nagyközség Önkormányzat képviselő-testületének önkormányzati rendelete a gyermekvédelmi támogatásokról és a gyermekjóléti alapellátásokról
- 3.) Bordány Nagyközség Önkormányzata Szociális Szolgáltatástervezési Konceptiója

Mórahalom Járás illetékességi területéhez tartozik Bordány település.

A 290/2014.(XI.26.) Korm. rendelet 2. melléklete alapján a Mórahalmi járás kedvezményezett járás (38,22) besorolás alá, tartozik, a 69-dik, fejlesztendő járás a rangsorban.

Szakmai program célja:

A szakmai program célja, hogy meghatározza az intézmény működésének jelenlegi fő paramétereit, rögzítse a benne folyó munka szakmai meghatározását, jellemzőit, feltételeit, elvárásokat, és folyamatosan iránymutatásként szolgáljon a fejlesztések megvalósításakor.

Feladata meghatározni a szolgáltatások intézményen belüli szerepét, szervezeti helyét, irányításnak módját.

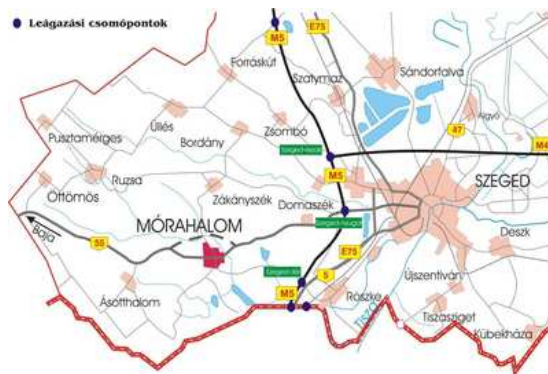
A szakmai program mellékletét képezi az Integrált Szociális és Egészségügyi Központ Szervezeti és Működési Szabályzata, összhangban a működésre vonatkozó egyéb szabályzatokkal.

A TELEPÜLÉS RÖVID BEMUTATÁSA

Bordány Csongrád megyében, Szegedtől 20 kilométerre, a homokhátság szívében terül el.

Területén már a XVIII. század utolsó negyedében gazdálkodtak. Az 1850-es évek elején egy dorozsmai család fél hold földet ajánlott föl templomépítésre és piactérnek. Ezen a darab földön épült fel a kápolna, amely körül hamarosan kialakult a település magja. A kis kápolnát 1882-ben közadakozásból megnagyobbították, majd az akkorra megrongálódott, Szent István tiszteletére felszentelt kápolna helyére 1907-1910 között templomot építettek. A templomszentelést követően (1910. április 24.) a Dudáskápolna tanyaközpontot Kistemplomtanyának nevezték el. 1930-ban itt 302 ember élt. 1950-ben önálló közigazgatású községgé vált, és legnagyobb dűlőjéről Bordáynak nevezték el.

A lakosság megélhetésének fő forrása a mezőgazdaság. A felhalmozott tapasztalatoknak, a termelési kultúrának és a helyi homokvilági klímának köszönhetően olyan jellegzetes íz-világú zöldség- és gyümölcsféléket termesztenek eredményesen, amelyek országosan is ismertek, keresettek.



Társadalmi-gazdasági környezet bemutatása

- **Bordány település demográfiai mutatói:**

A település lakónépessége 2016. évben 3287 fő, mely szám meghaladja a az országos-, illetve a Dél-alföldi régió átlagát. A lakosság 1/3-a külterületen, lakóhely és gazdálkodás céljára épült tanyákon él. Aktív korú személyek száma 2154 fő. Inaktív korú 1133 fő, melyből a 0-17 éves korosztály létszáma 585 fő, nyugdíjas korúak létszáma kb. 548 fő.

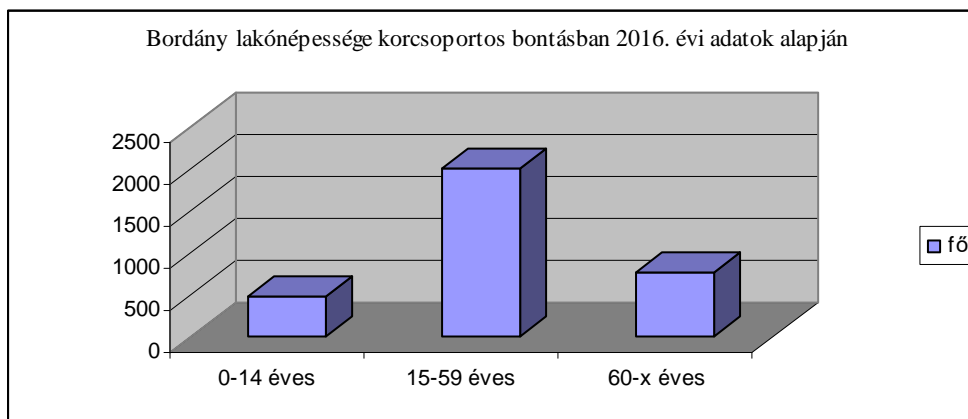
A település területe 36, 48 km², így Bordány népsűrűsége 90,13 fő/km².

Bordány település állandó lakosainak száma 2013-2016. években

Bordány lakónépességének korcsoportos megoszlása				
Korosztály	2013.	2014.	2015.	2016.
0-2 éves	87	103	99	98
3-5 éves	106	104	96	92
6-13 éves	251	259	269	274
14-17 éves	133	122	114	121
18-59 éves	1997	1993	1969	1930
60-64 éves	170	182	208	224
65-x éves	544	541	536	548
Összesen:	3288	3304	3291	3287

Forrás: Bordányi Polgármesteri Hivatal adatai alapján (fő)

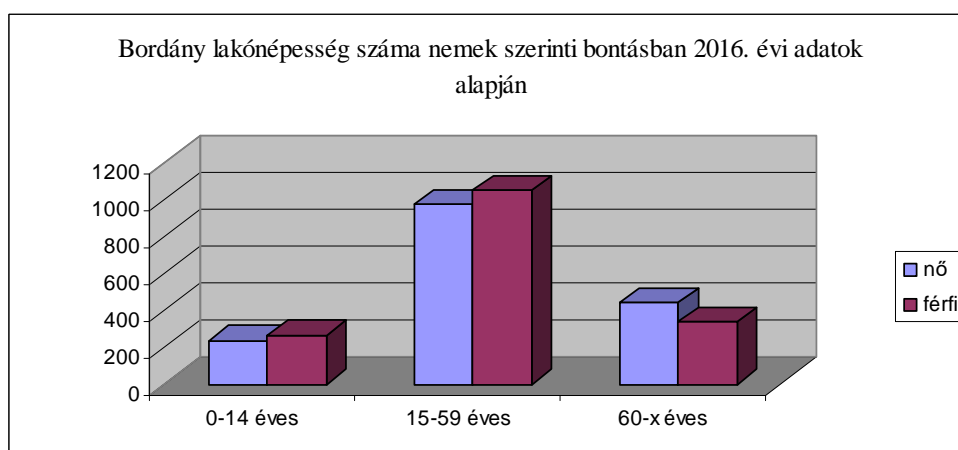
A lakosságszám enyhe csökkenést mutat. Az adatokból jól látható, hogy a népesség átlagéletkora növekszik.



A táblázat alapján a 0-14 éves korosztály (464 fő) a lakosság 14,11%-át-, a 60 év feletti korosztály (792 fő) 24,09%-át teszi ki.

A 60 év feletti korosztályba tartozók száma évről évre növekszik. A szociális ellátás szempontjából e korcsoport létszámának növekedése nagy jelentőséggel bír, hiszen fokozódik az egészségügyi és szociális ellátás igénybevétele.

A településen élő nők és férfiak aránya összességében közel megegyező, bár korcsoportos bontásban a 65 év felettiiek esetében szembetűnő a százalékos különbség.



Forrás: Polgármesteri hivatal nyilvántartás

A lakosság nemek szerinti megosztását tekintve a táblázatból megállapítható, hogy 60 éves korig közel egyenlő arányban vannak a nők és férfiak, illetve a férfiak száma kb. 5%-kal magasabb. Ez az arány 60 év felett már a nők irányába tolódik (27%).

A népmozgalmi mutatók kedvezően befolyásolták a település lakosságszámának alakulását. A lakónépesség számának növekedését, a születési és halálozási mutatók együttmozgása mellett a beköltözők arányának növekedése javította. Ez azzal indokolható, hogy Bordány az utóbbi években kedvelt célpontja lett a városi életformát maguk mögött hagyó betelepülőknek. Elsősorban a 20 km-re lévő Szegedről, de a környező településekről is szívesen jönnek a településre. A könnyebb megélhetés reményében sokan költöznek a kiskertes területekre. Kiépített az infrastruktúra, valamint jól szervezett a közösségi közlekedés, mely lehetővé teszi a város, illetve a környező települések könnyű megközelítését.

Lakosság képzettsége

Az alacsony végzettség az idősebb korú lakosságra jellemző, míg a középiskolai végzettségűek száma magas, ezen belül a szakmai oklevéllel rendelők száma az országos átlagot jelentősen meghaladja. A községben élő egyetemi, főiskolai végzettségűek aránya a Dél-alföldi régió átlagának megfelelő mutatókkal rendelkezik.

Gazdaságilag aktív és nem aktív lakosság aránya

Az inaktív keresők aránya a korábbi évekhez képest emelkedést mutat, mivel a fiataloknál kitolódnak a tanulmányi évek, illetve a 50-60-as korosztályból egyre többen élnek a nyugdíjszerű ellátás, illetve rokkantsági ellátás, kedvezményes öregségi nyugdíjazás lehetőségével.

Foglalkoztatottság

Foglalkoztatás struktúrájának jellemzői

A községben a munkaképes korú lakosság körülbelüli létszáma 2070 fő, melyből Szegedre eljáró dolgozók száma meghaladja a 600 főt. Szeged, mint a térség központja fontos szerepet tölt be a foglalkoztatottságot illetően, a foglalkoztatásban elfoglalt helye a megyében is kiemelkedő.

A helyi munkalehetőségek közül 142 fő rendelkezik ipari vagy kereskedelmi vállalkozással, nagyrészt csak egy-két főt foglalkoztat; illetve van olyan vállalkozás, mely idényszerűen foglalkoztat embereket.

26 egység végez kereskedelmi és vendéglátó-ipari tevékenységet, a többi vállalkozó jellemzően a szolgáltatásban, az építőiparban és a mezőgazdaságban van jelen.

A helyi szolgáltatásban dolgozók száma kb. 80 fő, az önkormányzat intézményeiben és általános iskolában foglalkoztatottak száma kb. 85 fő.

A lakosság jelentős részének a fő megélhetési forrást a mezőgazdasági termelés, csekély mértékben állattenyésztés biztosítja. A mezőgazdasági vállalkozások száma 17 és mintegy hétszázötvenen rendelkeznek östermelői igazolvánnyal.

Az elmúlt években kezdődő mezőgazdasági ágazat válsága, az alacsony jövedelmezőség, megnehezedett piaci lehetőségek miatt a termelők egy részének megélhetési gondokkal kell megküzdnie.

A helybeli munkahelyek alacsony száma miatt az aktív korú munkát kereső, de alacsony munkaerő-piaci helyzetű munkavállalók elhelyezkedési lehetőségei nagyon bizonytalanok településünkön. Jellemző, hogy közülük többen mezőgazdasági, építőipari idénymunkák legális végzéséhez alkalmi munkavállalóként gondoskodnak a megélhetésükről.

Közfoglalkoztatás, egyéb foglalkoztatás

	Közfoglalkoztatás	Önkéntes munka	Diákmunka
2013	90 fő	4 fő	NR
2014	101 fő	7 fő	NR
2015	57 fő	NR	9 fő
2016	54 fő	NR	14 fő

Forrás: Polgármesteri Hivatal

Munkanélküliség

Nyilvántartott álláskeresők száma a tartózkodási helyük szerint								
Tárgyév január havi adatok	Nyilvántartott összes fő	Foly.nyilv. >365 nap	Járadék típ. ell	Segély típ. ell	FHT, RSZS	Munkav. korú képes*	Relatív mutató**	Arányszám ***
2014	154	37 fő	12 fő	7 fő	28 fő	2277 fő	6,76	1,07
2015	117	32 fő	11 fő	12 fő	19 fő	2237 fő	5,15	0,86
2016	131	30 fő	14 fő	12 fő	45 fő	2269 fő	5,77	1,10
2017	97	25 fő	13 fő	10 fő	39 fő	2259 fő	4,29	0,95

Forrás: Nemzeti Foglalkoztatási Szolgálat

* Munkavállalás korú népesség (fő) - KSH népesség nyilvántartási adatai szerint (15-64 éves férfiak és nők száma)

** Relatív mutató – a nyilvántartott álláskeresők a munkavállalási korú népesség %-ában

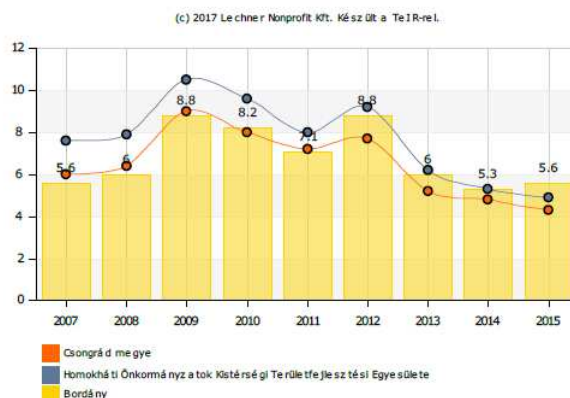
*** Arányszám – a relatív mutatóhoz az országos relatív mutatóhoz viszonyított aránya

Az elmúlt öt évben a regisztrált álláskeresők száma drasztikusan lecsökkent.

Valószínűsíthető, hogy a számok mögött meghúzódik egy tartós munkanélküli kör, akik a nyilvántartásban nem szerepelnek, megélhetésüket a feketegazdaság biztosítja, továbbá a közfoglalkoztatás mértéke az elmúlt években emelkedést mutat.

Munkanélküliségi ráta (%)

Regisztrált munkanélküliek száma száz 15-59 éves állandó lakosra.



Jólét, jövedelmi viszonyok

A munkabérek növekedési üteme az országos tendenciát követi, de színvonala attól jelentősen elmarad. Így a térségben a magyarországi átlagtól tartósan elmaradó jövedelmek jellemzőek. A bérek a térségben is a szellemi foglalkozásúak esetében magasabbak, és gazdasági ágak szerint is különbségek vannak. A mezőgazdaságban az átlagnál alacsonyabb jövedelmek jellemzőek.

A háztartások nem elhanyagolható részében a megélhetést részben, vagy teljesen a társadalmi juttatások fedezik. A térségbe költöző családok egy része a hátrányos helyzetűek csoportját gyarapítják, melynek ellátása, az ebből keletkező szociális feszültségek kezelése az önkormányzatnak komoly gondot jelent.

Az időskorúak jövedelme leginkább az öregségi nyugdíjból származik, az egyéb nyugdíjak aránya 15% körüli, míg a további állami támogatások az időskorúak jövedelmének 1 %-át sem teszik ki. Ebből a korosztályból egyre kevesebben tudnak munkát vállalni a nyugdíj mellett. A foglalkoztatottság az idősök körében minimális.

A településen fogyatékkal élő, illetve megváltozott munkaképességű személyek és családjaik jövedelmi helyzete aggasztó, hiszen a jövedelmük általában családtámogatási, nyugdíjbiztosítási, önkormányzati támogatásokból tevődik össze. Segítséget jelenthetne a rehabilitációs munkahelyen való elhelyezkedés lehetősége, de az ilyen munkahelyek száma a térségben nagyon alacsony.

Szociális rászorultságtól függő támogatások

A segélyezésben részesülők száma évről évre növekszik. Az átmeneti segélyben részesülők száma jelentősen megemelkedett, mind többen igénylik az önkormányzat támogatását, átmeneti gondjaik megoldása miatt. Az önkormányzat előnyben részesíti a természetben nyújtott támogatások megállapítását, annak érdekében, hogy célzottabban kerüljön a támogatás a rászoruló egyének és családok számára.

Rászorultak támogatásának alakulása 2013-2016. években				
Települési támogatás jogcíme	2013	2014.	2015.	2016.
Rendszeres települési lakhatási támogatás				
Települési lakhatási támogatás (2015.03.01.-től)			124	129
Rendkívüli települési támogatás				
Átmeneti segély	7	4		
Pénzbeli települési támogatás			11	6
Élelmiszer utalvány	94	49	38	4
Tűzifa	128	63	27	137
Tűzifa (saját)	NR	5	3	NR

Gyógyszer utalvány	29	17	34	62
Kamatmentes átmeneti segély	27	22		
Kamatmentes települési támogatás			16	12
Köztemetés	1	2	1	0
Temetési önkormányzati segély	14	16		
Temetési települési támogatás			10	11
Térítési díj kedvezmény	2	5	6	8
Mezőgazdasági termény	NR	57	28	30
Rendkívüli gyermekvédelmi támogatás	23	25		
Települési gyermekvédelmi támogatás			24	26
Összesen:	325	265	322	425

Új jogosultság megállapításának száma	2013	2014	2015	2016
Rendszeres gyermekvédelmi kedvezmény	211 fő	172 fő	153 fő	133 fő

A kedvezményhez kapcsolódó természetbeni támogatást (Erzsébet utalvány) 2014: 347 fő, 2015: 295 fő, 2016: 243 fő részére folyósított az önkormányzat.

2013. szeptember 1. napjától jegyzői hatáskörbe került a rendszeres gyermekvédelmi kedvezményre jogosultak hátrányos (HH), illetve halmozottan hátrányos (HHH) helyzetének megállapítása, mely az alábbiak szerint alakult:

Megállapított hátrányos helyzet típusa:	2013	2014	2015	2016
HH	3	10	38	33
HHH	NR	7	6	5

Bordány Község Önkormányzati Képviselőtestületének „A gyermekvédelem helyi szabályozásáról” szóló 40/2013.(XII.16.) számú önkormányzati rendelete alapján az önkormányzat által nyújtott támogatások: karácsonyi támogatás, kelengye támogatás

Személyes gondoskodás keretében az önkormányzat a következő gyermekjóléti alapellátásokat biztosítja:

- a) gyermekjóléti szolgáltatás (óvodai, iskolai gyermekétkeztetés)
- b) gyermekek napközbeni ellátása keretében bölcsődei ellátás

Egészségügyi ellátás

A falu felnőtt korú lakosságának 33%-a külterületen, tanyán él, akiknek otthonukban történő ellátása külön nehézséget jelent az egészségügyi és szociális ellátókra egyaránt. A község területén két, a felnőtt lakosság ellátását ellátó háziorvosi szolgálat, egy gyermekorvosi és egy fogorvosi szolgálat működik. A védőnői szolgálat a gyermekorvossal együttműködve a község iskola egészségügyi ellátását is biztosítja.

Bordány lakosságának egészségi állapota:

Bordány község lakosságának egészségi állapota több ponton mutat hasonlóságot az országos adatokkal.

A megbetegedések körében a szív- érrendszeri, illetve daganatos betegségek első helyen szerepelnek, az anyagcsere és mozgásszervi betegek száma is jelentős.

Gyermekek betegségei:

Asztma, szemészeti eltérések, fénytörési hibák, mentális és viselkedés zavarok, elhízás, deformáló hátgerinc elváltozások, húgyrendszer rendellenességei, vashiányos anaemia.

Láthatjuk, hogy a településen a magas vérnyomásban szenvedők száma aránytalanul magas, ennek oka legtöbbször az inaktív életmódban keresendő.

Infrastruktúra, szolgáltatások

A község területe 3. 682 ha. Ebből 3. 391 hektárnyi a külterület nagysága.

A falu kiterjedt tanyavilága miatt 90 km külterületi úthálózattal rendelkezik, melynek többsége nem portalanított. A külterületi dűlőutakat folyamatosan karbantartani szükséges. A belterület úthálózata 12. 717 km, ebből 9. 567 km portalanított.

Kerékpárúttal a falu belterületén rendelkezünk, melynek hossza 2.2 km. A települést szomszédos Üllés községgel (2,6 km), valamint Szeged város közigazgatási területének határával (4,7 km) összekötő kerékpárút pályázati forrásból a közelmúltban megvalósítására került.

A tömegközlekedést Szeged - Bordány között a Dél-alföldi Közlekedési Központ (DAKK) ZRt biztosítja, a munkanaponkénti 65-70 járat segítségével. 1999-től Bordány - Mórahalom között (érintve: Üllés, Forráskút, Zsombó, Zákányszék településeket) öt járat pár közlekedik, könnyítve a járás központjában elérhető közszolgáltatások igénybevételét.

A belterületi telefonhálózat 1997.-ben teljesen kiépült. A távbeszélő fővonalak száma 2013. évben 274 db. A mobiltelefonok gyors elterjedése a tanyai lakosok számára is lehetővé teszi a telefonon való gyors elérhetőséget.

A településen lévő összes lakások száma 2012. évben 1438, melyből a vezetékes gázellátásba bekapcsolt lakások száma 941, az új igények műszaki lehetősége biztosított. Villamos energiával a külterület -, és belterület egyaránt ellátott, mintegy 1400 lakásban használnak vezetékes áramot.

A község belterületén a vezetékes vízellátás adott. A külterületi háztartásokban a kiépítés magas költsége miatt egyedi megoldással lehet a vízellátást biztosítani.

Helyi kommunikációt segíti, a havonta megjelenő Bordányi Napló, és hetente megjelenő Bordányi Hírek című helyi újság, mely a lakosságot informálja a legfontosabb programokról, eseményekről, helyi ügyekről.

Községünk rendelkezik honlappal, melynek segítségével az információk elektronikus úton is rendelkezésre állnak. Nagy előrelépést jelentett, hogy a településen kiépült a kábeltelevíziós rendszer, mely megkönnyíti az internetes csatlakozás lehetőségét. A kábeltelevíziós hálózatba bekapcsolt lakások száma 2013. évben 357, a az internet előfizetések száma 529.

Az "eMagyarország pont" lehetőséget nyújt a helyi lakosok ingyenes internet használatához, a település több pontján ingyenes WIFI elérhetőség biztosított.

Az egészségügyi ellátás 2 felnőtt háziorvosi körzetben és 1 gyermekorvosi körzetben történik. A fogászati ellátást 1 fogorvos napi 6 órában végzi. A település gyermekeinek a fejlődését 1 teljes munkaidős és 1 részmunkaidős védőnő kíséri figyelemmel.

Az alapfokú nevelési oktatási intézmények közül a 100 férőhelyes óvodában jelenleg 100%-os a kihasználtság-, a bölcsődében 14 gyermek ellátásáról gondoskodnak. Az óvodai létszám: 126 fő. A nyolc osztályos általános iskolában a tanulók száma jelenleg kb. 230 fő. Az intézményben művészeti oktatás is folyik zenei és egyéb művészeti ágakban.

A kulturális szolgáltatást a Integrált Községi Szolgáltató Tér és Községi könyvtár látja el. Az intézményben önálló könyvtár működik.

Az épületben kap helyet rendezvények, különféle programok, tanfolyamok, lakossági szolgáltatások lebonyolítása. Az intézmény biztosít helyet a civil szervezeteknek, különböző szolgáltatók ügyfélfogadási lehetősége is itt biztosított; pl. falugazdász, különböző közüzemi szolgáltatók.

A fiatalok szabadidejének hasznos eltöltéséhez is teret biztosít. Itt működik a Bordányi Ifjúsági Információs Pont, a Bordányi Gyermek- és Ifjúsági Önkormányzat, Kulturális és Szabadidő Egyesület, stb.

A lakossági szolgáltatások széles palettával rendelkeznek. Számos vállalkozás, magánszemély végez valamilyen szolgáltató tevékenységet, így található a településen pl.: élelmiszerbolt, gyógyszertár, ruházati bolt, vegyiáru bolt, táp-termény bolt, mezőgazdasági bolt, iparcikk üzlet, benzinkút, háztartási kisgépjavító, fodrászat, műszaki vizsgaállomás, gépi földmunka szolgáltató, vendéglátó egységek, stb.

Banki, pénzügyi szolgáltatások:

A településen adott az alapvető pénzügyi szolgáltatás. A Magyar Posta Rt. településen működtet postahivatalt, a Takarékszövetkezet Bordányban rendelkezik bankfiókkal. A településen -

elsősorban a kereskedelmi és vendéglátóhelyeken - elterjedően van a bankkártyás fizetés meghonosítása.

Lakáshelyzet

Természetesen Bordányban kiépült az infrastruktúra, és az utóbbi időben jelentős fejlődésen ment keresztül. A beköltözéseknek is tudható, hogy az utóbbi 20 éven a lakásépítési kedv növekedett. Építési telkeket szívesen vásárolnak, illetve házakat, elsősorban a község belterületén. 2015 évben 1490 a lakások száma. Bár a lakott ingatlanok száma nő, az egy lakásban élők száma egyre csökken (2015. évben 100 lakásra jutó lakosok száma 220 fő. (1990-es években 260 fő)).

Az elmúlt évek során igény mutatkozott leginkább az életpályát kezdő, még korlátozott anyagi lehetőséggel rendelkező helyi fiatal házaspárok részéről lakásmegoldás iránt. 2001-ben 10 bérlakás épült a községben, melyeket pályázat útján lehet igénybe venni. Az 53 m² nagyságú, összkomfortos lakások kényelmes lakhatási feltételeket biztosítanak a családoknak.

A külterületen élő idős, egyedülálló lakosok részéről nagy igény mutatkozott a község határain belül bentlakásos ellátási forma kialakítására, hiszen nem szívesen hagyják el a települést, de a tanyai életforma további fenntartása nehézségekbe ütközik. Mivel az idősök otthonának építése és fenntartása magas anyagi terhet jelentett volna az Önkormányzatnak, így a fiatal házaspárok bérlakásának ötletéből kiindulva 2007. évben 8 lakásos garzonház épült a községben.

Civil társadalom

A civil szervezetek jelentősége nagy. Többségük egyesület, elsősorban a védelem, az egészségügy, kultúra, sport terén. Növekvő taglétszámuk a helyi közösségek önszerveződő hajlamát mutatja.

Összefoglalva elmondhatjuk, hogy a településen a szociális helyzetet meghatározó tényezők az alábbiak:

A demográfiai viszonyokat tekintve a járási viszonylatnak megfelelő.

Az átlagfizetések országos átlaghoz viszonyítva alacsonyak, a munkaerőpiaccal adekvát szakképzés hiánya, a munkáltatók alacsony száma negatív tendenciákat eredményez, mint például a fluktuációt, pályaelhagyást, más régióba vándorlást.

Az egészségtelen életmód, a rossz egészségi és mentális állapot, a szenvedélybetegségek szintén gyakori problémaként jelentkeznek és egyben munkaerő-piaci és szociális helyzetet hátrányosan befolyásoló tényezők is.

A lakosság hátrányos helyzetének okozói részben a rossz lakáskörülmények, a tanyák közlekedési problémái, azaz különböző közszolgáltatások és munkahelyek elérhetőségének nehézségei. A kirekesztettséget tovább fokozza az alacsony iskolázottság, az alacsony foglalkoztatottság, a munkanélküliség.

AZ INTÉZMÉNY CÉLJA, FELADATA

Az Integrált Nappali Szociális Egészségügyi és Gyermekjóléti Központ (ISZEK) célja, hogy a szolgáltatásait igénybe vevő, gondozásra szoruló ember szükségleteihez igazodó segítségnyújtás biztosítása, amelynek mértékét és módját mindenkor a segítségre szoruló ember egészségi-, szociális és pszichés állapota alapján határozzuk meg úgy, hogy az egyén individuális szabadsága a lehető legteljesebb mértékben érvényre jusson. A gyermekek mentális és fizikai fejlődésének, jólétének biztosítása, a veszélyeztetettség megelőzése, megszüntetése.

Feladata az intézmény ellátási területén Bordány (település) szociálisan rászorultak részére személyes gondoskodást nyújtó ellátás biztosítása. A nehéz helyzetbe kerülő személyek, családok, gyermekes családok segítése.

Támogató Szolgálat feladatellátásában Bordány mellett Zsombó, Üllés, Forráskút, Pusztamérges közigazgatási területén élő súlyos fogyatékkal élő személyek ellátása.

Jelzőrendszeres házi segítségnyújtás esetében Bordány, Zsombó közigazgatási területén élő szociálisan rászoruló személyek ellátása.

Az intézmény által nyújtott alapszolgáltatások formái

- Házi segítségnyújtás
- Jelzőrendszeres házi segítségnyújtás
- Tanyagondnoki szolgálat (3 körzet)
- Szociális étkeztetés
- Nappali szociális ellátás
 - Idősek nappali ellátása
 - Demens személyek nappali ellátása
 - Pszichiátriai betegek nappali ellátása
- Támogató szolgálat (intézményfenntartó társulás gesztoraként)
- Család-, és Gyermejjóléti Szolgálat
- Védőnői szolgálat

Az 1/2000. (I.7.) SZCSM rendelet 19/A.§ (3) bekezdésének megfelelően az intézmény biztosítja a szolgáltatások önálló szakmai egységként történő működtetését.

MŰKÖDÉSI FELTÉTELEK

Tárgyi feltételek:

Az Integrált Nappali Szociális Egészségügyi és Gyermejjóléti Központ (ISZEK) épületei, mint a személyes gondoskodást nyújtó intézmény tömegközlekedési eszközzel jól megközelíthető. Az épület teljes körűen akadálymentesített. Bútorzata és berendezései, felszerelési tárgyai megfelelnek az ellátottak életkori sajátosságainak, egészségi és mozgásállapotának.

A tárgyi feltételek szolgáltatásonként részletezésre került alapszolgáltatási feladatok programja fejezetben.

A dolgozók védőfelszerelése, munkaruházata, valamint a feladatellátáshoz szükséges eszközök biztosítottak.

Tárgyi feltételek jelzőrendszeres házi segítségnyújtás esetében:

A szolgáltatás biztosításának 2 fő alapfeltétele van:

- a diszpécser központ technikai háttérrel (2 oldali kommunikációra alkalmas jelzőkészülék, jelzés továbbító-átjátszó berendezés, vevőberendezés, ügyeleti számítógép szoftverrel, stb.), melyet a szegedi székhelyű ULTRA-MÁDIA Kft. biztosít.

A diszpécser szolgálat elérhetősége:

ULTRA-MÉDIA Kft.

6726 Szeged, Alsókikötő sor 11.

Telefon: +36702643285

Telefon/Fax: +3662/491-290

Email: info@ultramedia.hu

www.ultramedia.hu

- a szakmai központ

A szakmai központ az Integrált Nappali Szociális Egészségügyi és Gyermejjóléti Központ székhelye (Bordány, Kossuth utca 53/2.). Az intézmény biztosítja, hogy az ügyeletes gondozó 30 percen belül helyszínre érkezzen.

A szakmai központ keretében 43 db (testen viselhető, ütészálló, cseppálló) segélyhívó készülék kihelyezésére nyújt lehetőséget.

40 db segélyhívó készülék Bordány Nagyközség Közbiztonságáért Közalapítvány (6795. Bordány, Benke Gedeon utca 44.) tulajdona.

Az intézmény (ISZEK) a segélyhívó készülékek működtetéséhez határozatlan idejű bérleti szerződést kötött a közalapítvánnyal.

Az intézmény biztosítja az ügyeletes gondozó részére mobil telefon készüléket, gépjárművet, valamint készenléti táskát (nővér táska).

Személyi feltételek:

Az intézmény vezetését, irányítását a Bordány Nagyközség Önkormányzat Képviselőtestülete által kinevezett intézményvezető látja el.

Feladata a szolgálat szakmai, szervezeti irányítás, a működési feltételek biztosítása rendelkezésre álló költségvetés keretein belül, valamint az állományban lévő dolgozók felett a munkáltatói jogkör gyakorlása. Felelős az intézmény tevékenységére vonatkozó jogszabályok, határozatok teljes körű érvényesítéséért az intézmény működésében.

Szakmai rendelet határozza meg a szociális intézmény személyi feltételeit, a szakképesítés és a létszám tekintetében egyaránt.

Az intézmény struktúrához szükséges minimum személyi feltételek biztosítottak.

Jelenleg 17,75 fő látja el a gondozási feladatokat, a támogató szolgálat településein további jogviszonyban 4 fő heti 10 órában látja el a személyi segítői feladatokat. A jelzőrendszeres házi segítségnyújtás ügyeleti rendszerét a házi segítségnyújtást ellátó gondozók, valamint tanyagondnokok díjazás ellenében látják el.

Lehetőség szerint az intézmény a közfoglalkoztatásban álló személyek bevonásával (szociális segítői feladatok ellátásával) egészíti ki a szakmai létszámot.

A szolgálatok fejlesztéséhez, színvonalának emeléséhez nélkülözhetetlen a szakmai jogszabályokban, ajánlásokban előírt szakképzett létszám biztosítása.

A dolgozók folyamatos továbbképzése az egyik legfontosabb eleme a minőségjavításnak.

A szociális területen dolgozó szakemberek is egyre gyakrabban találják szembe magukat új és speciális szaktudást, ismereteket és módszereket igénylő problémákkal, helyzetekkel. A megnövekedett és folyamatosan növekvő szociális és mentális problémák kezelése hatékony, rugalmas, a változásokhoz alkalmazkodó szakmai felkészültséget igényel, mely folyamatos továbbképzéssel oldható meg.

Ennek érdekében az intézmény a szakdolgozói számára minden olyan képzésen való részvételt igyekszik biztosítani, amely a szakmai fejlődés lehetőségét célozza meg.

Az intézményvezetőnek vezető képzésen kell részt vennie.

GAZDASÁGI FELTÉTELEK

Az alábbi pénzforrások állnak rendelkezésre az intézményfenntartás finanszírozására:

- Szociális normatíva
- Önkormányzati támogatás
- Pályázati forrás
- Intézményi térítési díj
- Egyéb bevételek

SZAKMAI EGYÜTTMŰKÖDÉS FORMÁI

Az intézmény az eredményesebb munka érdekében együttműködik az alábbiakban felsorolt intézményekkel/szervezetekkel:

- A fenntartóval:

Bordány Nagyközség Önkormányzat Képviselő - testülete

Bordányi Polgármesteri Hivatal

- A feladatellátásban együttműködő szociális és gyermekvédelmi intézményekkel:

Homokháti Kistérség Többcélú Társulása Család-, és Gyermekjóléti Központ

Homokháti Kistérség Többcélú Társulása Integrált Szociális és Gyermekjóléti Központ

- Pusztamérgesi Területi Iroda

- Üllési Területi Iroda

- Forráskúti Területi Iroda

Szegedi Kistérség Többcélú Társulása Egyesített Szociális Intézmény

- Zsombóti Szolgáltatási Hely

- Módszertani intézmény

Szociális és Gyermekvédelmi Főigazgatóság

- Szakmai munkacsoportok

Falugondnokok Duna-Tisza Közi Egyesülete

Szentesi Családsegítő Központ Módszertani Gyermekjóléti Szolgálat

Aranysziget Otthon Csongrád

SZKTT Egyesített Szociális Intézmény Tabán Családsegítő Közösségi Ház

Békés Megyei Szociális és Gyermekvédelmi Központ

Mentálhigiénés Egyesület Békés

- Egyéb szervezetekkel, intézményekkel

Helyi nevelés-, oktatási intézmények

ULTRA-MÉDIA Kft. (diszpécserközpont- jelzőrendszeres házi segítségnyújtás)

Nemzeti Család- és Szociálpolitikai Intézet

Csongrád Megyei Kormányhivatal Szegedi Járási Hivatal Népegészségügyi Osztály

Mórahalmi Járási Hivatal Foglalkoztatási Osztálya

Hatósági és Gyámhivatal Osztálya

Csongrád Megyei Területi Gyermekvédelmi Szakszolgálat és Gyermekotthonok Igazgatósága

Csongrád Megyei Igazságügyi Hivatal Pártfogó Felügyelői Szolgálat

Körzeti megbízott

Homokháti Kistérség Többcélú Társulása – Mórahalom

Személyes gondoskodás keretébe tartozó szakosított ellátást biztosító intézményekkel (idősek otthona, szenvedélybetegek otthona, pszichiátriai betegek otthona)

Háziorvosi /szakorvosi ellátás

Civil szervezetek

Kiemelten: Vöröskereszt, Karitás, Mozgáskorlátozottak Csongrád Megyei Egyesületének Bordányi tagszervezete, Polgárőrség, GYIFÖ, BIKE

Az intézményben több szakmai egység is működik, akikkel szoros együttműködésben végzi a gyermekjóléti szolgálat mindennapi feladatait.

Észlelő és jelzőrendszer kiemelt tagjaival:

- az egészségügyi szolgáltatást nyújtók, így különösen a védőnői szolgálat, a háziorvos, a házi gyermekorvos,
- a személyes gondoskodást nyújtó szolgáltatók, így különösen a családsegítő szolgálat
- a közoktatási intézmények, így különösen a nevelési-oktatási intézmény, a nevelési tanácsadó,
- a rendőrség,
- az ügyészség,
- a bíróság,
- a pártfogó felügyelői szolgálat,
- az áldozatsegítés és a károlyhítés feladatait ellátó szervezetek,
- a menekülteket befogadó állomás, a menekültek átmeneti szállása,
- a társadalmi szervezetek, egyházak, alapítványok,
- a munkaügyi hatóság

Az intézmény számára fontos a szakmai kapcsolatrendszer kiépítése, ápolása a szakmai munka hatékonyságának előtérbe helyezésével. Az intézmény jól működő és hatékony kapcsolatrendszer kialakítására-, illetve mélyítésére törekszik.

ELLÁTOTTAK KÖRE, SZOCIÁLIS JELLEMZŐI, ELLÁTÁSI SZÜKSÉGLETEI

Ellátottak köre:

Bordány közigazgatási területén élő magyar állampolgár, valamint – ha nemzetközi szerződés másként nem rendelkezik – bevándorlási engedéllyel rendelkező, letelepedési engedéllyel rendelkező, hontalan, illetve a magyar hatóság által menekültként elismert személy.

Támogató szolgáltatás esetében Bordány, Üllés, Zsombó, Forráskút, Pusztamérges közigazgatási területén élő-, jelzőrendszeres házi segítségnyújtás esetében Bordány, Zsombó közigazgatási területén élő állampolgárok.

Ellátotti célcsoportok:

- Aktív korúak
- Munkanélküliek
- Megváltozott munkaképességűek
- Időskorúak, nyugdíjasok
- Fogyatékkal élő személyek
- Pszichiátriai betegek
- Szenvedélybetegek
- Külterületen élők
- Hátrányos helyzetű gyermekek
- Mélyszegénységben élők
- Krízishelyzetbe került egyének, családok
- Válsághelyzetbe került várandós anyák

Egyes ellátotti csoportok és jellemzői

- Aktív korúak

A munkaképes generáció problémája a munkanélküliség, mely a családokat a társadalom periferiájára sodorja. Mindezek hatására nőtt a szociálisan veszélyeztetett családok száma.

- Időskorúak/nyugdíjasok

Előrejelzések szerint az elkövetkező évtizedekben Magyarország népességének nagysága, az életkor szerinti összetétele drámai nagyságban változni fog.

A változás hatással lesz a gazdasági fejlődésre, munkaerőpiacra, generációs transzferekre, emellett olyan társadalmi hatásokkal is számolni kell, amelyek a családösszetételben, együttélési formákban, szociális ellátásban, egészségügyi ellátásban mutatkoznak majd meg.

- Fogyatékkal élők

A problémák halmozódását tekintve különösen veszélyeztetett csoport a testi és értelmi fogyatékosok, mentális betegségben küzdők. A fogyatékoság, elfogadása, az előforduló előítéletességgel, diszkriminációval való találkozás, létfenntartási nehézségek, alacsony önértékelés a mentális problémák kialakulásához, azok fennmaradásához vezethet.

- Pszichiátriai betegek

A pszichiátriai gondozásban részesültek száma térségünkben az elmúlt években folyamatosan emelkedett. A mentális betegségekkel kapcsolatban nagy az információhiány mind az érintettek és hozzátartozóik, mind a lakosság körében. A tudatlanság legfőbb veszélye, hogy a tünetek, problémák ismeretének hiányában a felismerés, az egyén önbelátása is elmarad, amely – éppen ennél a betegcsoportnál – a gyógyulás egyik kritikus feltétele lehet. A pszichiátriai betegek döntő többsége otthon, családi környezetben él. Számukra a szülői, családi támogatás általában élethossziglan tart. Sokszor az „eltartó” család a segítő évek alatt összeomlik, rokkantnyugdíjassá válik, tehát a szociális ellátórendszert igénybe vevők száma növekszik.

- Szenvedélybetegek

Szenvedélybetegség, mint probléma jelen határozottan jelen van a településen. A problémával küzdő személyek túlnyomó többsége nem kezelteti magát. Sajnálatos módon a női nemnél is emelkedően van az alkoholfüggők száma, amelyet súlyosbít a tény, hogy nagy részük úgynevezett „zugivó”.

Drogfogyasztás szempontjából a magyar vidék lényegesen kevésbé exponált, mint a főváros.

Az alkoholizmus és a kábítószer használat az egészség, a szociális kapcsolatok súlyos veszélyeztető és károsító faktora. Az alkoholfogyasztással és kábítószer fogyasztással összefüggő problémák a legsúlyosabb közegészségügyi gondok közé tartoznak, amelynek számos egészségi és társadalmi következménye ismert.

Az célcsoport további sajátossága/szociális jellemzői:

Jövedelmi, vagyoni helyzet

Az időskorúak jövedelme leginkább az öregségi nyugdíjból származik, az egyéb nyugdíjak aránya 15% körüli, míg a további állami támogatások az időskorúak jövedelmének 1 %-át sem teszik ki. Ebből a korosztályból egyre kevesebben tudnak munkát vállalni a nyugdíj mellett. A foglalkoztatottság az idősök körében minimális.

A településen fogyatékkal élő, illetve megváltozott munkaképességű személyek és családjaik jövedelmi helyzete aggasztó, hiszen a jövedelmük általában családtámogatási, nyugdíjbiztosítási, önkormányzati támogatásokból tevődik össze. Segítséget jelenthetne a rehabilitációs munkahelyen való elhelyezkedés lehetősége, de az ilyen munkahelyek száma a térségben nagyon alacsony.

Lakáshelyzet

A településen igen sok az egyedülálló idős ember. A településen élő időskorúak 96% -a saját tulajdonú lakásban él. Az itt élő idősök nehezen döntenek amellett, hogy a községet, melyben életük nagy részét töltötték, az otthonukat, ismerőseiket elhagyják.

A fogyatékkal élők kb. 20%-a él egyedül, többségük kb. 60 % 2 vagy 3 fős háztartásban él. Ez az adat nem meglepő, hiszen saját ellátásukhoz segítségre kényszerülnek. A legtöbb mozgáskorlátozott otthonában nem megoldott az akadálymentesített környezet, melyre nagy szükség lenne.

A háztartások legnagyobb kiadási tételei az élelmiszer, gyógyszer mellett a lakásfenntartási kiadások. A cél mindenképpen az, hogy az idős, illetve a fogyatékkal élő emberek minél tovább élhessenek a saját lakásukban, a saját megszokott környezetében, jó életkörülmények között.

Fizikai aktivitás, önellátás

A 70 éves és idősebb lakosoknál jellemző, hogy a fizikai állóképesség romlik, ez betegségekkel párosulva az idősök jelentős részét akadályozza mozgásban.

A településen élő idős korosztály körében készített interjúk azt mutatják, hogy 10%-nak nehézséget okoz a legegyszerűbb fizikai igénybevétel, a lakáson belüli tevékenységek 40-50 %-ánál okoz gondot, a nehéz házimunkák elvégzése már 60%-uknak gondot okoz. A lakáson kívül végzett tevékenység már 70-80%-uknál jelent problémát.

A településen fogyatékkal élők túlnyomó többsége mozgási fogyatékosság típusú csoportba tartozik, így nyilvánvaló, hogy hatványozottabban jelentkezik problémaként esetükben mind a lakáson belüli, mind a lakáson kívüli tevékenység végzése.

Generációs kapcsolatok, társadalmi kapcsolatok

A lakáskérdés, a munkanélküliség, majd a házasulandók életkorbeli határának kitolódása miatt (nők: 25-30 év), (férfiak 28-35 év) változott az időskorúak helyzete. Bár a nyugdíjba vonulási életkor határa is megemelkedett, a gyermekvállalási kedv az önmegvalósítás, a munkahelyi előremenetel mögé sorakozott fel a többi fiatal életében is. Így számítanak az idős személyekre a gyerekeik.

Az időskorúak és fogyatékkal élők társadalmi kapcsolatainak egyik lényeges mutatója, hogy nehéz helyzetükben mennyire számíthatnak családjuk, barátaik, szomszédjuk vagy valamilyen intézmény segítségére.

A célcsoport mentális jellemzői:

A társadalom egészében jelentkező stressz és krízis terhei nem egyenlő mértékben oszlanak meg a különböző csoportok és személyek között.

Az idős ember lelki életének sajátos színt ad az idő haladásának tudata, a szűkülő perspektíva, a magány, a társtalanság érzése, a tehetetlenség felismerése. Az időseknél sok esetben jellemző a pesszimizmus, nem látnak megoldási alternatívákat egy-egy problémára. Gyakoriak a hangulatváltozások, időrendi zavarok kezelhetetlenek, jelentős az emlékezőképességekben érzékelhető változás.

Tapasztalható, hogy növekszik az időskorú depresszió. Ennek oka többek között, hogy a családok értékrendjében való változások – az anyagi világkép került központba- ami az idős embert frusztrálttá teszi. Az idős ember érzelmi és anyagi biztonságérzetének hiánya, a depressziós tünetek indikálhatják pszichés és ebből kialakuló testi betegség láncreakcióját.

A problémák halmozódását tekintve különösen veszélyeztetett csoport a testi és értelmi fogyatékosok, mentális betegségben küzdők. Nem csoda, hiszen a fogyatékoság, a pszichés betegség elfogadása, az előforduló előítéletességgel, diszkriminációval való találkozás, létfenntartási nehézségek, alacsony önértékelés a mentális problémák kialakulásához, azok fennmaradásához vezethet.

Egészségi állapot

A települési egészségterv állapotfelmérése alapján bemutatásra került, hogy a településen az egészséges és kóros öregedéssel is egyaránt találkozhatunk a mindennapokban. Az időskorúak életminőségét több tényező határozza meg, ezek közül a testi egészség a legfontosabb.

Az idős népesség körében a keringési betegségek dominálnak. A 65 éves feletti férfiak kb. 50%-a, a nők 52%-a magas vérnyomás betegségben szenved. A cukorbetegség 10-15% körül van.

A reumatikus megbetegedés is igen gyakori, a mozgásszervi betegségek között elterjedtek a kopás izületi megbetegedések. Emellett nem elhanyagolható a daganatos és emésztőszervi és az érzékszervi megbetegedések száma sem.

A demencia gyakorisága 65 és 75 év között mindössze 2%, viszont a 80 éven felülieké 20% körüli.

A településen fogyatékkal élő személyek egészségi állapotának helyzete megegyezik az egész lakosságra jellemző adatokkal.

A család-, és gyermekjóléti szolgálatot igénybevevő célcsoport jellemzői:

Megfigyelhető, hogy a településen élő szociális nehézségekkel küzdő családoknál/gyermekes családoknál az anyagi problémák egyre inkább állandósulnak. A veszélyeztetett, perifériára sodródott családokban összetettebb és visszatérő nehézség az egyre nehezedő megélhetés. A családokban fokozott a pszichés és fizikai leterheltség, mely maga után vonja a családi konfliktusok számának emelkedését.

A szociális nehézségekkel küzdő családok többségében előfordulnak életvezetési problémák, családtag egészségkárosodása, szenvedélybetegségek előfordulása, tartós munkanélküliség, lakhatási gondok, tanyai infrastruktúra okozta nehézségek, családi kapcsolati zavarok, szülői felelősség hiánya, nevelési hiányosságok, elhanyagoló szülői magatartás.

Az intézményi szolgáltatásokat igénybevevőket érintő főbb jellemzők

Szolgáltatási forma	Tényleges étszám (fő)	Átlaglétszám (fő)
Szociális étkeztetés	125	77
Házi segítségnyújtás	31	21
Jelzőrendszeres házi segítségnyújtás	37	32
Támogató szolgálat	35	35

Idősek nappali ellátása	34	30
Demens személyek nappali ellátása	8	7
Család-, és gyermekjóléti szolgálat	258	151
Tanyagondnoki szolgálat	3 körzet	3 körzet
Pszichiátriai betegek nappali ellátása	20	19

Forrás: ISZEK ellátotti létszám adatok 2016.12.31. állapot szerint

*Tanyagondnoki szolgálat:

- I. körzet lakosságszáma: 395 fő
- II. körzet lakosságszáma: 422 fő
- III. körzet lakosságszáma: 365 fő (2016. 12. 31. adat)

Szociális étkeztetést igénybevevők többsége idős koruk, megromlott egészségi állapotuk miatt veszik igénybe a szolgáltatást. Az étkeztetést túlnyomó többségben kiszállítással kérik. Az elmúlt évtől lehetőséget tud biztosítani intézményünk a diétás ebéd igénybevételére is. Jelenleg 15 fő él ezzel a lehetőséggel.

A házi segítségnyújtást keretében ellátott személyek több, mint 80%-ka szociális gondozásban részesül. átlagéletkoruk meghaladja a 80. életévet.

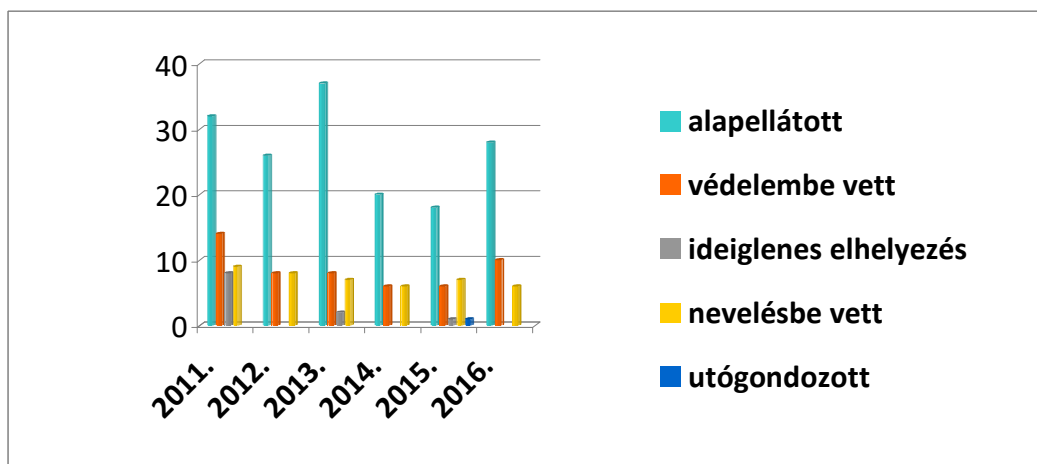
A jelzőrendszeres házi segítségnyújtást igénybevevők 54%-ka egyedül élő 65 év feletti személy, közel 15%-uk egyedül élő pszichiátriai beteg, 15 % egyedül élő súlyos fogyatékkal élő személy.

Támogató szolgálat ellátottjainak többsége személyi segítséget vesz igénybe. Az igénybevevők fogyatékoság típusa szerint 41%-ban mozgáskorlátozott személyek. Az értelmi sérült igénybevevők jellemzően gyerekek, fiatalok, akik aránya 20% körüli. Napi rendszerességgel személyi szállítást biztosít számukra a szolgálat - speciális nevelési-, oktatási intézményekbe, nappali intézménybe.

Nappali ellátást főleg az idősebb korosztály veszi igénybe. Az idősek nappali ellátásban részesülő személyek átlagéletkora 75- 80. életév. Legfőképp a szabadidős, készségfejlesztő foglalkozásokat veszik igénybe.

A pszichiátriai betegek nappali ellátását igénybevevők átlagéletkora 55 év, akik segítő beszélgetés mellett, ügyeik intézéséhez kérnek segítséget, tanácsot. A közösségi programok részvételére nagyon nehéz motiválni őket.

Család-, és gyermekjóléti szolgálat önkéntes igénybevevői jellemzően tájékoztatást, információt kérnek, valamint hivatalos ügyeik intézéséhez kérnek segítséget. A gyermekvédelemhez kapcsolódó esetek számát az alábbi diagram mutatja be:



Ellátási szükséglet

A szolgáltatástervezési koncepció vizsgálta a szolgáltatásokat igénybe vevők körét és általuk hozott probléma típusait.

Ebből adódóan a koncepció célja a meglévő alapszolgáltatások színvonalának emelése, az ellátások kiterjesztése. A szolgáltatások biztosítása a fenti problémákra adekvát ellátási alternatívákat nyújthat.

A SZOLGÁLTATÁSOK IGÉNYBEVÉTELÉNEK MÓDJA

A személyes gondoskodást nyújtó szociális ellátások igénybevételét az 1993.évi III. tv. 93-94., 9/1999. (XI.24.) SzCsM rendelet, az 1997. évi XXXI. tv, valamint a fenntartó önkormányzat helyi rendelete alapján van meghatározva.

Az intézményvezető kötelezettsége, hogy az ellátást igénybe vevőt tájékoztassa a szociális ellátás igénybevételének feltételeiről, illetve az eljárás módjáról.

Az Szt. 93.§. (1) bekezdése értelmében a személyes gondoskodást nyújtó szociális ellátások igénybevétele önkéntes, az ellátást igénylő, illetve annak törvényes képviselője kérelmére történik. Az ellátottak felvételéről az ISZEK intézményvezetője dönt a jogszabályok előírásait betartva.

A család-, és gyermekjóléti szolgálat esetében az ellátás igénybevétele történhet: önkéntesen, észlelő-jelzőrendszeren keresztül, kötelező együttműködés keretében.

A hozzátartozók közötti erőszak miatt alkalmazható távoltartásról szóló 2009. évi LXXII. törvény 9.§ (3) és (4) bekezdése szerint a rendőrség értesítése alapján a távoltartó határozat meghozatalát követő 24 órán belül együtt élő hozzátartozó esetében a családsegítő köteles a bántalmazottat és a bántalmazót felkeresni, velük segítő kapcsolatot kezdeményezni, a kiskorút veszélyeztető helyzet megszüntetése érdekében intézkedni.

A kérelmező által igényelt szolgáltatás biztosítása előtt fontos figyelembe venni a következőket:

- Idősek nappali ellátása esetén szükséges - igazolás az idős kor betöltéséről (aki elérte a rá irányadó öregségi nyugdíjkorhatárt, valamint a nők 40 éves szolgálati jogviszony alapján megállapított jogosultsággal rendelkezik) / vagy igazolás a pszichiátriai betegség meglétéről
- Nappali ellátás idősek általi igénybevétele esetén házi orvos szakvéleményét, a demens személyek nappali ellátása esetén a Pszichiátriai /Neurológiai Szakkollégium által befogadott demencia centrum, NRSZH -, rehabilitációs szakértői szerv, vagy pszichiáter, neurológus, geriáter szakorvos demencia kórképet megállapító szakvéleményét, pszichiátriai betegek nappali ellátásának igénybevétele esetén a szakorvos, kezelő orvos szakvéleményét
- Támogató szolgálat esetén a szociális rászorultság fennállását: súlyos fogyatékos az, aki fogyatékosági támogatásban, vakok személyi járadékában, illetve magasabb összegű családi pótlékban részesülő személy. A súlyos fogyatékoságot igazolni lehet az ellátás megállapítását, illetve folyósítását igazoló határozattal vagy más okirattal, az ellátás megállapításának alapjául szolgáló, a fogyatékoság fennállását igazoló szakvéleménnyel). Ha a szakvélemény a következő felülvizsgálat időpontját, illetve az állapot fennállásának várható idejét tartalmazza, a jogosultság eddig az időpontig áll fenn.
- Házi segítségnyújtás igénybevételét megelőzően vizsgálni kell a gondozási szükségletet. Az igénylő gondozási szükségletének vizsgálatát (értékelő adatlap alapján) az intézményvezető végzi. Az adatlap kitöltésében a házi orvos a megjelölt orvosi szakkérdésekben közreműködik. A gondozási szükséglet vizsgálata keretében meg kell állapítani azt, hogy az ellátást igénylő esetében szociális segítség vagy személyi gondozás indokolt.

Szociális segítség biztosítása esetén személyi gondozási feladatok ellátása válik szükségessé, a gondozási szükséglet vizsgálatát ismételten el kell végezni.

A 36/2007. (XII.22.) SZMM rendelet 3. számú melléklete szerint:

- személyi gondozás az I. vagy II. fokozatban indokolt.
- szociális segítség az I. vagy II. fokozatban indokolt, valamint a 0. fokozatban akkor indokolt, ha az ellátást igénylő
 - 65. életévét betöltötte és egyedül él, vagy
 - 70. életévét betöltötte és lakóhelye közműves vízellátás vagy fűtés nélküli
 - 75. életévét betöltötte,
 - egészségi állapota miatt átmenti jelleggel- időszakosan vagy tartósan – a lakást nem képes kíséret nélkül elhagyni, háztartási tevékenységeit nem vagy részlegesen képes ellátni

Az életkort személyazonosításra alkalmas igazolvány másolatával kell igazolni. A közművesítés hiányát a települési önkormányzat jegyzője igazolja. Az egészségi állapot fennállását a kezelőorvos igazolja.

- Jelzőrendszeres házi segítségnyújtás esetén szükséges a szociális rászorultság fennállásának igazolása. (pszichiátriai betegség fennállása esetén pszichiáter vagy neurológus szakorvos szakvélemény bemutatása, kezeőorvos igazolása / súlyos fogyatékoság fennállása esetén lsd. támogató szolgálat-szociális rászorultság vizsgálata).

A felvétel az általánosan – az intézmény valamennyi szolgáltatása kapcsán – használt nyomtatványokon (kérelem, orvosi igazolás, jövedelemnyilatkozat) történik, melyet a kérelem szóbeli előterjesztésekor is ki kell tölteni.

Az intézményvezető a kérelem benyújtását követő 15 napon belül dönt, szóban értesíti döntéséről az ellátást igénylőt, illetve törvényes képviselőjét. Elutasítás esetén kötelező az írásban történő értesítés.

Ha az ellátást igénylő, illetve törvényes képviselője nem ért egyet az intézményvezető döntésével, az arról szóló értesítés kézhezvételétől számított 8 napon belül a fenntartóhoz fordulhat.

Az intézményvezető a szociális alapszolgáltatás keretében biztosított ellátási formák igénybevételének megkezdésekor az ellátást igénylővel, illetve törvényes képviselőjével megállapodást köt (kivétel: tanyagondnoki szolgálat).

TÉRÍTÉSI DÍJ

Az Önkormányzati rendelet alapján a szociális étkeztetésért, a házi segítségnyújtásért, jelzőrendszeres házi segítségnyújtásért szükséges térítési díjat fizetni. A támogató szolgálat igénybevételért abban az szükséges térítési díjat fizetni, ha az ellátott/igénylő nem minősül szociálisan rászorulóknak.

A demens személyek, továbbá a pszichiátriai betegek nappali ellátása esetében azokra a napokra kell személyi térítési díjat megállapítani, amelyeken az étkeztetést igénybe veszik.

A többi ellátás térítésmentesen igénybe vehető szolgáltatás.

A jelzőrendszeres házi segítségnyújtás ellátás állami finanszírozás igénybevétele nélkül biztosított ellátási forma. Az ellátás igénybevételéért fizetendő térítési díj a szolgáltatás önköltségével megegyező mértékű.

A fenntartó ingyenes ellátásban részesíti azt az ellátottat, akik jövedelemmel nem rendelkeznek.

A személyes gondoskodást nyújtó ellátásokért fizetendő személyi térítési díjat az ISZEK vezetője állapítja meg.

A szociális alapszolgáltatás személyi térítési díj megállapításánál a szolgáltatást igénybe vevő rendszeres havi jövedelme-, kiskorú igénybe vevő esetén a családban egy főre jutó rendszeres havi jövedelme vehető figyelembe.

A személyi térítési díj nem haladhatja meg az intézményi térítési díjat.

Amennyiben a jogosult a személyi térítési díj összegét vitatja, illetve annak mérséklését kéri, az Oktatási, Egészségügyi és Szociális Bizottsághoz fordulhat.

Az ellátott a személyi térítési díj megfizetését, tárgyhónapot követő 10. napjáig köteles megfizetni az intézmény iroda helyiségében, kiállított számla alapján.

Az ISZEK vezetője ellenőrzi a megállapított személyi térítési díjak havonkénti befizetését. Amennyiben a kötelezett a befizetést elmulasztotta, az intézményvezető 15 napos határidő megjelölésével felhívja annak megtérítésére, melynek eredménytelensége esetén az alapszolgáltatást felfüggeszti, illetve e tényről a fenntartó felé jelzi.

Az intézményi térítési díj a személyes gondoskodás körébe tartozó szociális ellátások ellenértékéeként megállapított összeg. A személyes gondoskodás körébe tartozó ellátás intézményi térítési díját minden évben az önkormányzat költségvetési rendeletbe foglalva a képviselőtestület április 1-jéig állapítja meg, melyet indokolt esetben egy alkalommal korrigálható. Az intézményi térítési díj összege nem haladhatja meg a szolgáltatási önköltséget. Az intézményi térítési díjat integrált intézmény lévén szolgáltatásonként kell meghatározni, az önköltség számítása során a közös költségelemeket a szolgáltatásonkénti közvetlen költségek arányában kell megosztani.

A térítési díjakból származó bevételt, illetve az adott szolgáltatásra felhasználható összeget a polgármesteri hivatal gazdasági osztálya tartja nyilván.

ALAPSZOLGÁLTATÁS ESETÉN A SZOLGÁLTATÓ ÉS IGÉNYBE VEVŐ KÖZÖTTI KAPCSOLATTARTÁS MÓDJA

Az ellátást igénybe vevővel, hozzátartozójával vagy törvényes képviselőjével az ISZEK munkatársai kapcsolatot tartanak.

Ennek módja:

- személyes kapcsolattartás, amely vagy az intézmény irodahelyiségében, vagy a kliens lakásán történik,
- telefon igénybevitelével,
- elektronikus úton (e-mail)
- írásban: minden az intézménnyel és az ellátást igénybe vevővel kapcsolatos megállapodásról, értesítésről, térítési díj felülvizsgálatról, az esetleges térítési díj fizetésének elmulasztásáról írásos dokumentáció készül, melynek egy példányát az ellátást igénybe vevő (törvényes képviselője) megkap.

ALAPSZOLGÁLTATÁSI FELADATOK PROGRAMJA

Nappali ellátás:

▪ IDŐSEK NAPPALI ELLÁTÁSA

I. Szolgáltatás célja, feladata:

Az idősök nappali ellátása keretében a saját otthonukban élő, szociális és mentális támogatásra szoruló, önmaguk ellátására részben képes időskorúak részére biztosít lehetőséget napközbeni tartózkodásra, étkezésre, társas kapcsolatokra, valamint az alapvető higiénés szükségletek kielégítésére.

II. Az ellátottak köre:

A településen lakó-, vagy tartózkodási hellyel rendelkező, szociális és/vagy egészségi okból rászorultak. A nappali ellátás férőhelyének száma 30 fő.

III. A feladatellátás szakmai tartalma, szolgáltatási elemek:

Tanácsadás

- Az igénybe vevő egyéni szükségleteihez igazodóan, segítségnyújtás döntési helyzetekben,
- Életvitelre vonatkozó tanácsadás, konzultáció, életvezetés segítése
- Információnyújtás igénybevehető szolgáltatásokról, támogatásokról, tájékoztatás az igénybevétel feltételeiről,
- Ügyintézésben való közreműködés
- Társas kapcsolatok kialakításában segítségnyújtás
- Kompetencia hiány esetén ellátott továbbirányítása, segítése más szakemberhez

Esetkezelés

Az esetkezelés keretében az igénybevevő segítséget kaphat egyéni problémájának megoldásához. Az esetkezelés tervszerű segítő kapcsolat, amely során számba kerülnek és mozgósításra kerülnek az igénybe vevő saját és támogató környezete erőforrásai, pl.: családtagok, ismerősök, továbbá feltérképezésre kerülnek azok a szolgáltatások és juttatások, amelyek bevonhatók a célok elérésébe, újabb problémák megelőzésébe.

Gondozás

Az igénybe vevő bevonásával történő, tervezésen alapuló, célzott segítség mindazon tevékenységek elvégzésében, amelyeket saját maga tenne meg, ha erre képes lenne, továbbá olyan rendszeres vagy hosszabb idejű testi-lelki támogatása, fejlesztése, amely elősegíti a körülményekhez képest legjobb életminőség elérését, illetve a családban, társadalmi státuszban való megtartását, visszailleszkedését.

Gondozás keretében szükség szerint az igénybevevőt egészségügyi alapellátáshoz, vagy szakellátáshoz is hozzá lehet segíteni.

Felügyelet

Az igénybe vevő részére a nappali ellátás biztosítja az intézményben a biztonságos ott tartózkodást. Lehetőség van a napközbeni pihenésre külön helyiségben. A gondozó állandó személyes jelenléte biztosított.

Háztartási vagy háztartást pótló segítségnyújtás

Az igénybe vevőt a gondozó szükség szerint segíti mindennapi életvitelében, személyes környezete rendben tartásában, mindennapi ügyeinek intézésében.

A nappali ellátásban az igénybevevő személyes szükségleteinek kielégítésére szolgáló lehetőségek és eszközök biztosítottak pl.: személyes tisztálkodás, személyes ruházat tisztítása

Készségfejlesztés

Az igénybe vevő társadalmi beilleszkedését segítő magatartásformáinak, egyéni és társas készségeinek kialakulását, fejlesztését szolgáló lehetőségeket biztosítás az ellátás:

- Szabadidős programok szervezése (kirándulás, könyv- újságok olvasása, videózás, társasjátékozás, kézművesség, népdal éneklés, készségfejlesztő foglalkozások, vetélkedők, mozgásfejlesztő gyakorlatok, torna)
- Manuális foglalkoztatások
- Közösségi programokon való részvétel biztosítása, intézményi ünnepek, megemlékezések szervezése

Közösségi fejlesztés

- A nappali ellátás különböző közösségfejlesztő programokat szervez, valamint más intézmények, szervezetek programjaihoz kapcsolódva ösztönzi a tagokat az aktív részvételre. (pl.: generációk közötti kapcsolatépítés-, egymástól tanulás céljából közös hagyományörző program megvalósítása, közös színházlátogatás, stb.)

Igény szerint meleg étel biztosítása

Az ellátásban használt módszerek:

- Szükséglet felmérése és kielégítése
- Motiváltság elősegítése
- Beszélgetések
- Foglalkoztatási tervek készítése
- Manuális tevékenységek, foglalkoztatások

A nappali ellátás szakmai tartalmát és a feladat ellátásának módját a nappali ellátást vezetője a gondozók bevonásával a helyi igényeknek és lehetőségeknek megfelelően határozza meg.

V. Vezetendő dokumentáció:

Kérelem, jövedelemnyilatkozat, egészségi állapotra vonatkozó igazolás, megállapodás, látogatási és eseménynapló, nyilvántartás az ellátásban részesülő személyekről, értesítés (igénybevétel elutasítása esetén).

VI. Tárgyi feltételek:

Lsd: 28 oldal. VI. pont

- **IDŐSEK NAPPALI ELLÁTÁSA- DEMENS ELLÁTÁS**

I. A szolgáltatás célja, feladata:

A demenciával küzdő idős ember a szellemi leépülése során életminőségét megőrizve, jó közérzettel, pszichés és szomatikus egyensúlyának megtartása mellett élje életét.

Kognitív zavarai, tünetei mellett is érzékeli a jó bánásmódot, képes legyen az adott pillanatok élvezetére, állapotromlását késleltető támogatást kapjon. Önellátási képességeinek csökkenése mellett is kielégítettek legyenek szükségletei és meg tudja őrizni emberi méltóságát.

Fontos cél, hogy biztosítsuk mindazon beavatkozásokat, eljárásokat, melyek hozzájárulnak a demens jóllétének biztosításához, vagyis a demenciával küzdő személy a napjait aktívan töltsen segítői közreműködéssel, biztonságban érezze magát, érzelmi támogatásban részesüljön.

A szolgáltatás feladata: Arra való törekvés, hogy figyelembe vegyünk a mentális hanyatlásból adódó nehézségeket, ugyanakkor egy olyan gondozási környezetet teremtsünk, amely támaszkodik a mentálisan hanyatló idős még meglévő, mobilizálható készségeire, és amely alkalmat kínál e készségek funkcionális megerősítésére, megőrzésére.

II. Az ellátottak köre:

Ellátott lehet bármely Borsod-Abaúj-Zemplén megyei területén élő fokozott ellátás és felügyeletet igénylő, együttműködésre-, önellátásra részben képes, neurológiai/pszichiátriai szakellátó által megállapított demencia-kórképpel rendelkező személy.

Egy demens részleg működik. A demens klub részleg férőhelyének száma 7 fő.

III. A demens személy szükségleteihez igazodó feladatok:

- Védett, biztonságos, optimális gondozási környezet kialakítása
- Az állandóság biztosítása
- Biztonságérzetének megőrzése és védelme
- Tájékozódás, térbeli és időbeli orientáció megőrzésének támogatása
- A mentális állapotának, élethelyzetének megfelelő kommunikáció alkalmazása
- Az izoláció elkerülése
- Ápolási-, gondozási szükségletek kialakítása, empátikus bánásmód
- Közösségi aktivitás színterének biztosítása
- Kognitív jellegű tünetek és a magatartási, valamint pszichés tünetek enyhítése
- Az önellátási képesség javítása, a képességromlás késleltetése, a képességek csökkenéséből származó zavarok enyhítése
- A szociális környezetben való részvétel támogatása
- Lehetőség szerint folyamatos orvosi kontroll

IV. A feladatellátás szakmai tartalma

Az ellátás szakmai tartalmának kialakítása során tekintettel kell lenni a demens ellátottakra jellemző problémákra:

- memóriazavar,
- nehézségek a mindennapi tevékenység elvégzésében
- nyelvi kifejezőkészség zavar
- időbeli és térbeli tájékozódás zavara
- hibás vagy csökkent ítélőképesség
- figyelem hanyatlása
- hangulati, viselkedésbeli változás
- személyiségváltozás
- kezdeményezőkézség elvesztése

Figyelembe kell venni a demencia fokozatait:

- Korai stádium
(memória romlás, idő-, térbeli zavar, hangulat ingadozás, aktivitás csökkenése)
- Középsúlyos stádium
(emlékezetzavar, eltéved, szavak keresése, jelentős pszichés tünetek, írás, olvasás, számolás zavarok, önellátó képesség csökken)
- Súlyos stádium
(teljes függőség, szellemileg és fizikailag súlyos hanyatlás)

Szakmai tartalom a fentiek figyelembevétele alapján:

- az ellátást igénybevevők részére napi rendszerességgel ismétlődő szociális egészségi, mentális állapotának megfelelő programokat kerülnek megszervezésre.
- egyéni és csoportos foglalkozások
- rendszeres brain jogging-agytorna, társasjátékok, emlékezetmegtartó és fejlesztő játékok csoportos – az örömszerzés orientált- szellemi és manuális tevékenységek szervezése,
- realitásorientációs tréning a mentálisan markáns(abb)an hanyatlottaknak heti 2-3 alkalommal, kiscsoportos formában vagy egyénileg
- reminiscencia-terápia/ kellemes emlékek módszeres felelevenítése (fényképek nézegetése, kellemes tevékenységek ismétlésével (ének, zenehallgatás stb.)
- az alkalmazott szocio-terápiás intervenciók módszere és intenzitása a klubba jelentkező kliensek állapota (felmérése a Mini Mentál State vizsgálat /MMSE/- részleges kompetenciahatárokon belüli –alkalmazásával történik, illetve az orvos javaslatára alapozódik) alapján differenciált.

- állapotváltozás mérésére a globális deteriorizációs skála (DDS) alkalmazásával lehetséges
- az egyéni szinten tartó fejlesztő foglalkozások kialakításához kezelőorvosok véleményének kikérése, hozzátartozókkal való kapcsolattartás
- gondozói felügyelet a nyitvatartási idő alatt folyamatosan biztosított
- étkeztetés lehetőségének biztosítása szociális rászorultság alapján
- szabadidős programok szervezése –újságolvasás, felolvasás, társasjátékok, tv/video/dvd nézése, ültetőtorna, éneklés, stb.

V. A szolgáltatások rendszeressége

Az ellátásokat (idősek nappali ellátása-, demens személyek nappali ellátása) a hét öt napján, napi rendszerességgel biztosítjuk, de egyes programok, kirándulások lebonyolítása, kivételes, nem rendszeres falu rendezvényeken való részvétel lehetőségének biztosítása is feladata az intézménynek.

Az ellátási formát munkanapokon az intézmény nyitvatartási ideje alatt lehet igénybe venni.

VI. Vezetendő dokumentáció:

Kérelem, jövedelemnyilatkozat, egészségi állapotra vonatkozó igazolás, megállapodás, egyéni gondozási terv (demencia centrum szakvéleménye, terápiás munkatárs állapotfelmérése alapján), MMS teszt, látogatási és eseménynapló, nyilvántartás az ellátásban részesülő személyekről, térítési díj nyilvántartás (szoftver) tájékoztatás térítési díj változásáról, értesítés (igénybevétel elutasítása esetén).

VII. Tárgyi feltételek:

Lsd: 28 oldal. VI. pont

• PSZICHIÁTRIAI BETEGEK NAPPALI ELLÁTÁSA

I. A szolgáltatás célja, feladata:

Nappali ellátás a pszichiátriai betegek részére olyan napközbeni ellátásokat nyújt, amelynek feladata az ellátottak komplex pszicho-szociális rehabilitációjának az elősegítése.

Cél, hogy a pszichiátriai problémával élők váljanak képessé arra, hogy irányítsák életüket és eredeti lakóközegükben a közösség más tagjaival azonos szintű teljes életet éljenek.

Ennek érdekében a gondozás és a pszicho-szociális rehabilitáció minden formáját a pszichiátriai beteg nappali intézményében biztosítja. Segítséget nyújt a pszichiátriai betegek számára problémáik megoldásában; meglévő képességeik és készségeik megtartásában, illetve fejlesztésében; a mindennapi életükben adódó konfliktusok feloldásában; a szociális és mentális gondozásukban, és az egészségügyi ellátáshoz való hozzájutásukban, az ellátott céljainak megfogalmazásában és megvalósításában.

II. Az ellátottak köre:

- Elsősorban a saját otthonukban élő, nem veszélyeztető állapotú pszichiátriai betegek, akiknek a betegsége ambuláns szakellátás mellett egyensúlyban tartható, és akik életvitelükben, valamint szociális helyzetük javításában igényelnek segítséget.
- A tüneteket mutató, de eddig pszichiátriai kezelés alatt nem álló, illetve a pszichés zavar kialakulása szempontjából veszélyeztetett személyek.
- Átmenetileg szociális intézményben élő, vagy hosszabb kórházi kezelés alatt álló pszichiátriai betegek, akik lakóhelyükön stabil háttérrel és kontrollt igényelnek.

Az ellátotti férőhelyek száma: 20 fő

III. A feladatellátás szakmai tartalma, szolgáltatási elemek:

A nappali intézmény a saját otthonukban élő pszichiátriai betegségben szenvedők számára lehetőséget biztosít a napközbeni tartózkodásra, a kulturális, szabadidős, tájékoztató,

készségfejlesztési tevékenységre, pszicho-szociális gondozásra. A nappali ellátás alapelve az öntevékenység és az önsegítés.

Hivatalos ügyek intézésének segítése

- Az ellátott/klubtag pszichés betegség problémái mellett meglevő egyéb ügyeiben,
- Szociális, társadalombiztosítási, nyugellátási, lakhatási, foglalkoztatáshoz kapcsolódó, oktatási ügyekben
- Alapvető személyazonosításhoz, munkavállaláshoz szükséges okmányok megszerzésének, igénylésének a kliens állapotához igazodó mértékű segítése, például: interneten sorszámkérés, űrlapkitöltés, kísérés stb.

Étkeztetés

Igény szerint lehetőség van napi egyszeri melegétkezés kedvezményes igénybevételére a tagok számára. A meleg étel helyben fogyasztása kulturált körülmények között az intézmény székhelyén lévő étkezőben biztosított.

A klubtagok otthonról is hozhatnak élelmet, melyet a teakonyhában lehetőség van melegíteni és elfogyasztani.

Szakellátásokhoz való hozzájutás segítése

- Mind szociális, mind egészségügyi szakellátásba tartozó intézmények elérésének segítése (esetmenedzselés) mely tartalmazza: információnyújtást az intézmény létezéséről, megközelíthetőségről, igénybevételének feltételeiről;
- Tájékoztatás esetleg szükséges vizsgálatok végzésének helyeiről;
- Kapcsolatfelvétel kezdeményezése, időpont egyeztetés, a kliens mentális, fizikai állapotának megfelelő mértékű kísérése, intézménybe történő eljuttatásának megszervezése;
- Kapcsolattartás kezelőorvossal
- Egészségfejlesztéssel kapcsolatos tevékenységek szervezése

Munkavégzés lehetőségének szervezése

A nappali ellátás egyik leghatékonyabb tevékenysége, a munka-rehabilitáció.

- Az ellátottak munkavégzéssel, munkahellyel kapcsolatos igényeinek a felmérése, reális célkitűzések megfogalmazása után segíti készségfejlesztő foglalkozás keretében hozzásegíteni az ellátottakat a későbbi sikeres elhelyezkedésükhöz.
- Álláskeresés támogatása, kliensek motiválása a Munkaügyi Központ által nyújtott szolgáltatások igénybevételére
- Munkába állás segítése az erre irányuló tréningekhez jutás elősegítésével

Tanácsadás

Pszicho-szociális rehabilitáció keretében tanácsadást, információt nyújt a szolgálat az egészségügyi, szociális, ellátások és szolgáltatások, valamint a foglalkoztatási, oktatási, lehetőségek igénybevételéről.

Esetkezelés

Magában foglalja mindazon szakmai tevékenységek körét, amelyek az ellátott személyes céljait akadályozó problémák felmérése, és ezek megoldására, az ellátottal/klienssel közösen készített gondozási terv/egyéni klubprogram tartalmaz.

Gondozás

Az igénybe vevő bevonásával történő, tervezésen alapuló, célzott segítség mindazon tevékenységek elvégzésében, amelyeket saját maga tenne meg, ha erre képes lenne, továbbá olyan rendszeres vagy hosszabb idejű testi-lelki támogatása, fejlesztése, amely elősegíti a körülményekhez képest legjobb életminőség elérését, illetve a családban, társadalmi státuszban való megtartását, visszailleszkedését.

Felügyelet

Az intézmény nyitvatartási ideje alatt a tagok számára biztosított a terápiás munkatárs felügyelete, valamint biztosított a napközbeni ott tartózkodásának lehetősége.

Háztartási vagy háztartást pótló segítségnyújtás

Az igénybe vevő részére az intézmény biztosítja a személyes szükségleteik kielégítésére szolgáló lehetőségek és eszközök biztosítását. A ruházat gépi mosásának és szárításának, vasalásának lehetőségét. Személyi tisztálkodás és zuhanyzás feltételei is biztosítottak.

Készségfejlesztés

A nappali ellátás keretében egészségügyi tevékenység nem folyik, a terápiás munkatárs azonban szoros kapcsolatot tartanak az egészségügyi intézményekkel, különösen a pszichiátriai gondozóval. A nappali ellátás a pszichiátriai betegek, mentális problémákkal küzdők részére a mindennapi életvitelükben olyan komplex segítséget igyekszik biztosítani, mely által az ellátottak személyes céljaikat megvalósíthatják.

Ennek érdekében a nappali ellátás készségfejlesztést nyújt az önellátás, az emberi kapcsolatok, a munka, valamint a szórakozás területén.

A készségfejlesztés formái szerint: egyéni tréning, csoportos foglalkozások keretében, család vagy más segítők bevonásával az intézményben, vagy külső helyszínen valósul meg.

A kliensek kezdeményezéseit, igényeit figyelembe véve a terápiás munkatárs előre összeállít felkínálandó programokat, illetve lehetőség szerint bevonja a tagokat a szervezésbe.

A programok elsődleges célja a kliens számára „üres idő”-ként megélt időtartam strukturálása.

A szabadidő hasznos eltöltésére az olvasás (könyv, újság, napi-, heti lapok, folyóiratok), rejtvényfejtés, rádiózás, zenehallgatás, tévézés rendelkezésre áll a tagok számára. A társasjátékok és a kézműves tevékenységek során a szociális készségek is fejlődnek (a szabálytanulás időszakában fontos a segítő jelenléte).

Az intézményen kívüli programok (sport, kultúra stb.) szervezésében, klienseknek is lehetőséget biztosít a nappali ellátás.

Közösségi fejlesztés

A nappali ellátás az emberi kapcsolatok, és a csoportban való viselkedés műhelye, számos olyan programot szervez, amely a kapcsolatok építését kívánja elősegíteni.

A nappali ellátás olyan más szervezetekkel működik együtt, csatlakozik programjaikhoz, mellyel a cél nem más, minthogy elősegítse az ellátottak társas kapcsolatainak bővítését, bátorítón, ösztönzően hasson rájuk. (pl.: falunap, futóverseny, helyi ízek fesztiválja, adventi hétvégék, falukarácsony ünnepség, hangverseny, sportnap, stb.)

Fontos célkitűzés, hogy a foglalkozások minél nagyobb hányada szerveződjék önszervező módon, betegek segítségével. Az önszervező aktivitás és a közösségi integráció elősegítése a nappali ellátás leglényegesebb eleme. Pl: kézműves klubfoglalkozás önszervező módon kezdte el működését.

IV. A szolgáltatások rendszeressége

Munkanapokon napi rendszerességgel igénybe vehető a szolgáltatás.

V. Vezetendő dokumentáció:

Kérelem, jövedelemnyilatkozat (csak étkezés igénybevétele esetén), egészségi állapotra vonatkozó igazolás, megállapodás, egyéni gondozási terv, látogatási és eseménynapló, nyilvántartás az ellátásban részesülő személyekről, térítési díj nyilvántartás (szoftver), tájékoztatás térítési díj változásáról, értesítés (igénybevétel elutasítása esetén).

VI. Nappali ellátás tárgyi feltételek:

Az idősök nappali ellátása, demens személyek nappali ellátása az intézmény székhelyén (Bordány, Kossuth utca 53/2.)-, pszichiátriai betegek nappali ellátása az intézmény telephelyén (Bordány, Szent István tér 1.) működik. Az épületek a település központjában helyezkednek el, egymástól 150 m távolságra, könnyen megközelíthető, teljeskörűen akadálymentesített. A nappali ellátást biztosító intézmények alkalmasak a közösségi együttlétre, pihenésre, lehetőség van a személyi tisztálkodásra, személyes ruházat tisztításra. Az étkeztetés (meleg étel) az épület székhelyén melegítő konyha működtetésével biztosított, ahol lehetőség nyílik az étel melegítésére, tálalására, elfogyasztására. A telephelyen is kialakított étkező, melegítőkonyha, de ott csak az ellátott által bevitt étel fogyasztható el.

Az intézmény székhelyén az alábbi helyiségek biztosítottak a nappali ellátás igénybevevők részére: Váró, közösségi helyiség (nappali), pihenő szoba, étkező, melegítő konyha, mosdó (akadálymentesített WC, női-, férfimosdó, zuhanyzó, mosószoja), fedett terasz, belső kerthelyiség kerti bútorokkal. A gondozók részére közös használatú iroda helyiség is biztosított.

A telephely épületében megtalálható: melegítő konyha, mosdó (akadálymentes WC, női, férfimosdó, fürdőszoba - automata mosógéppel felszerelt), nappali foglalkoztató, iroda, pihenő helyiség.

Mindkét intézményben biztosított a telefon, számítógép, internet, nyomtató használata.

A csoportfoglalkozásokhoz biztosított: társasjátékok (pl.: activity, kártya, sakk, scrabble, ...), kézműves foglalkozásokhoz eszközök, alapanyagok, szobakerékpár, TV sporteszközök, CD-s rádió magnó, video, DVD lejátszó, könyvek, napi lap, laptop, projector, stb.

HÁZI SEGÍTSÉGNYÚJTÁS

I. A szolgáltatás célja, feladatai

A házi segítségnyújtás egy olyan gondozási forma, amely az igénybe vevő önálló életvitelének fenntartását lakásán, lakókörnyezetében biztosítja.

Feladatai: az ellátás során segítséget kell nyújtani ahhoz, hogy az ellátást igénybe vevő fizikai, mentális, szociális szükséglete saját környezetében, életkorának, élethelyzetének és egészségi állapotának megfelelően, meglévő képességeinek fenntartásával, felhasználásával, fejlesztésével biztosított legyen.

II. Az ellátottak köre:

Elsősorban azok a rászoruló személyek vehetik igénybe a házi segítségnyújtást, akik a gondozási szükséglet vizsgálata alapján jogosultak annak igénybevételeire.

Ha a szolgáltatást igénylő személy egészségi állapota, vagy személyes körülményei a szolgáltatás halaszthatatlan biztosítását teszi szükségessé, a házi segítségnyújtás legfeljebb 30 napos időtartamra akkor is nyújtható, ha a gondozási szükséglet vizsgálata még nem fejeződött be.

Amennyiben az értékelő adatlap alapján III. fokozatot eléri a szolgáltatást igénylő személy, úgy idősotthoni ellátása indokolt, azonban az intézményi elhelyezés időpontjáig házi segítségnyújtásra jogosult. Az intézményvezető feladata, hogy az igénybe vevőt tájékoztassa a bentlakásos intézményi ellátás igénybevételeének lehetőségéről.

Gondozási szükséglettel nem rendelkező személy is ellátható, ha az ellátást igénylő, vagy a térítési díjat megfizető más személy írásban vállalja a szolgáltatási önköltséggel azonos mértékű személyi térítési díj megfizetését.

Az engedélyezett férőhelyek száma 27 fő.

III. A feladatellátás szakmai tartalma

A gondozási szükséglet vizsgálatának/felülvizsgálatának alapján határozható meg, hogy házi segítségnyújtás keretében az igénybevevő részére szociális segítséget vagy személyi gondozást kell nyújtani. Az igénybevevővel a megállapodást is ez szerint kell megkötni.

A házi segítségnyújtás szolgáltatási elemei:

- a személyi gondozás keretében gondozás és háztartási segítségnyújtás
Az igénybe vevő bevonásával történő, tervezésen alapuló, célzott segítség mindazon tevékenységek elvégzésében, amelyeket saját maga tenne meg, ha erre képes lenne, továbbá olyan rendszeres vagy hosszabb idejű testi-lelki támogatása, fejlesztése, amely elősegíti a körülményekhez képest legjobb életminőség elérését, illetve a családban, társadalmi státuszban való megtartását, visszailleszkedését.
- a szociális segítség keretében háztartási segítségnyújtás
Az igénybe vevő segítése mindennapi életvitelében, személyes környezete rendben tartásában, mindennapi ügyeinek intézésében, valamint a személyes szükségleteinek kielégítésére szolgáló lehetőségek és eszközök biztosítása, ha ezt saját háztartásában vagy annak hiányában nem tudja megoldani.

A gondozó csak az I/2000. (I.7.) SzCsM rendelet 5. számú melléklete alapján felsorolt tevékenységeket, résztevékenységeket végezheti.

A gondozó a segítségnyújtás során együttműködik az egészségügyi és szociális alap- és szakellátást nyújtó intézményekkel.

A házi segítségnyújtás tevékenységei és résztevékenységei:

Szociális segítség keretében

A lakókörnyezeti higiénia megtartásában való közreműködés körében:

- takarítás a lakás életvitelszerűen használt helyiségeiben (hálósobában, fürdőszobában, konyhában és illemhelyiségben)
- mosás
- vasalás

A háztartási tevékenységben való közreműködés körében:

- bevásárlás (személyes szükséglet mértékében)
- gyógyszer kiváltása
- segítségnyújtás ételkészítésben és az étkezés előkészítésében
- mosogatás
- ruhajavítás
- közkútról, fűrkútról vízhozás
- tüzelő behordása kályhához, egyedi fűtés beindítása (kivéve, ha ez a tevékenység egyéb szakmai kompetenciát igényel).
- télen hó eltakarítás és síkosság-mentesítés a lakás bejárata előtt
- kísérés

Segítségnyújtás veszélyhelyzet kialakulásának megelőzésében és a kialakult veszélyhelyzet elhárításában

Szükség esetén a bentlakásos szociális intézménybe történő beköltözés segítése

Személyi gondozás keretében:

Az ellátást igénybe vevővel segítő kapcsolat kialakítása és fenntartása körében:

- információnyújtás, tanácsadás és mentális támogatás
- családdal, ismerősökkel való kapcsolattartás segítése
- az egészség megőrzésére irányuló aktív szabadidős tevékenységben való közreműködés
- ügyintézés az ellátott érdekeinek védelmében

Gondozási és ápolási feladatok körében:

- mosdatás
- fürdetés

- öltöztetés
- ágyazás, ágyhúzás
- inkontinens beteg ellátása, testfelület tisztítása, kezelése
- haj, arcszőrzet ápolás
- száj, fog és protézis ápolás
- körömápolás, bőrápolás
- folyadékpótlás, étkeztetés (segédeszköz nélkül)
- mozgatás ágyban
- decubitus megelőzés
- felületi sebkezelés
- sztómaszák cseréje
- gyógyszer adagolása, gyógyszerelés monitorozása
- vérnyomás és vércukor mérése
- hely- és helyzetváltoztatás segítése lakáson belül és kívül
- kényelmi és gyógyászati segédeszközök beszerzésében való közreműködés,
- kényelmi és gyógyászati segédeszközök használatának betanítása, karbantartásában való segítségnyújtás
- a házi orvos írásos rendelésén alapuló terápiakövetése (a tevékenység elvégzéséhez való kompetencia határáig).

Rendszeres házi segítségnyújtás csak fertőzésmentes lakókörnyezetben rendelhető el. Ha fertőző beteg gondozása szükséges, ki kell jelölni egy gondozót, aki a fertőző állapot időtartama alatt kizárólag a fertőző beteget gondozza, ilyen esetben a fertőzés elkerülése érdekében szükséges tárgyi feltételeket és felkészítést biztosítani kell.”

IV. A szolgáltatások rendszeressége

A szolgáltatás igénybevétele munkanapokon, munkaidőben biztosított.

A házi segítségnyújtás személyi gondozás ellátását szakképzett gondozók biztosítják. A házi segítségnyújtás keretében kizárólag szociális segítségben részesülő ellátottakat a szakképzett gondozók mellett szakképesítéssel nem rendelkező személyek is elláthatják, feltétel azonban az intézmény belső képzésen való részvételük teljesítése.

A házi segítségnyújtást az igénybevevő szükségletének megfelelő időtartamban, illetve a megállapodásban rögzített módon kell nyújtani.

V. Vezetendő dokumentáció:

Kérelem, jövedelemnyilatkozat, egészségi állapotra vonatkozó igazolás, megállapodás, értékelő adatlap (gondozási szükségletet meghatározó mérőtábla), gondozási napló, nyilvántartás az ellátásban részesülő személyekről, térítési díj nyilvántartás (szoftver), tájékoztatás térítési díj változásáról, értesítés (igénybevétel elutasítása esetén), amennyiben a szolgáltatást igénybevevő részére vásárlást bonyolít le a gondozó, úgy bevételi-, kiadási pénztárbizonylatot köteles vezetni..

VI. Tárgyi feltételek:

A szolgáltatás biztosítása az intézmény székhelyén működik. Gondozók részére egy iroda helyiség biztosított adminisztrációs feladataik ellátásához. Az iroda felszerelt zárható irodai bútorokkal, számítógéppel, fénymásoló+nyomtatóval, telefonnal. A dolgozók részére biztosított az személyzeti öltöző, tusoló-, mosdó. Gondozási feladataik ellátásához a szükséges eszközök (pl.: készenléti táskák, vérnyomásmérő, vércukormérő, gumikesztyű, fertőtlenítő, gyógyászati segédeszközök) rendelkezésre állnak. A gondozási helyszínre való kijutást kerékpár, szükség esetén tanyagondnok szállítja ki a gondozott lakására.

JELZŐRENDSZERES HÁZI SEGÍTSÉGNYÚJTÁS

I. A szolgáltatás célja, feladatai:

A jelzőrendszeres házi segítségnyújtás célja a saját otthonukban élő, főként időskorú, egyedül élő, fogyatékos-, valamint pszichiátriai beteg személyek részére való segítségnyújtás a krízishelyzet elhárítása céljából, 24 órás készenléttel.

Feladatai:

- Az ellátottnál jelzőkészülék elhelyezése, használat bemutatása és elmagyarázása
- Segélyhívás esetén az ügyeletes gondozó a helyszínen történő haladéktalan megjelenése,
- A segélyhívás okául szolgáló probléma megoldása érdekében szükséges azonnali intézkedések megtétele,
- Szükség esetén további egészségügyi vagy szociális ellátás kezdeményezése.

II. Az ellátottak köre:

Bordány, Zsombó közigazgatási területén élő azon személyek, akik otthonukban élnek, egészségi állapotuk és szociális helyzetük miatt rászoruló, illetve a segélyhívó készülék megfelelő használatára képesek.

- Egyedül élő 65 év feletti személy,
- Egyedül élő súlyosan fogyatékos vagy pszichiátriai beteg személy,
- Kétszemélyes háztartásban élő 65 év feletti, illetve súlyosan fogyatékos vagy pszichiátriai beteg személy, ha egészségi állapota indokolja a szolgáltatás folyamatos biztosítását.

(43 db készülék kihelyezésére van lehetőség.)

III. A feladatellátás szakmai tartalma/ szolgáltatási eleme:

Felügyelet

A jelzőrendszeres házi segítségnyújtás egyfajta távgondozási forma. Az igénybevevő lakó-, vagy tartózkodási helyén kihelyezésre kerülő távfelügyeleti eszköz (segélyhívó készülék) a rászoruló személy/ek lelki és fizikai biztonságát szolgálja. Az ellátási forma kontrollt, felügyeletet biztosít az igénybevevő részére.

Használt műszaki rendszer:

Az ellátási területen a szegedi székhelyű ULTRA-MÉDIA Kft. által kitelepített GPRS segélyhívó készülékek (típus: easyAID) működnek. A készülék GPRS alapú technológiával működő berendezés. A rendszer valós idejű jelzéseket küld, minden jelzés nyugtázható, mert a kapcsolat online kétirányú.

A készülék üzembehelyezését, programozását (GSM kártya), folyamatos műszaki ellenőrzését és rendszerfelügyeletét is az ULTRA-MÉDIA Kft. látja el.

A készülékek elektromos árammal, illetve akkumulátorral is működtetett kivitelűek.

A easyAID GPRS segélyhívó készülékek fő funkciói:

- A vész-és állapotjelzéseket 24 órás készenléti diszpécserközpont fogadja
- A folyamatos kapcsolat- és állapotellenőrzés maximális biztonságot nyújt
- A magas biztonsági szint érdekében tartalék kommunikációs csatorna használata
- A diszpécserközpontból érkező hívásokat automatikusan fogadja és kihangosítja a készülék
- A gondozott vészjelzései visszakereshetően tárolódnak

Felhasználási terület:

- Általános vészhelyzet jelző eszköz
- Baleset, támadás vagy rosszullet - egyszerű gombnyomással történő - jelzése
- A csuklóra rögzíthető pánikgomb lehetőséget biztosít a gondozott szabad mozgására hatótávolságon belül
- Az előre rögzíthető emlékeztetők segítségével elősegíthető a gondozott gyógyszeres kezelése
- A készülék egyszerűen kezelhető, kifejezetten idősek számára, vészhelyzetben való használatra tervezett

A készülékek az ellátott kérésének megfelelően kerülnek a lakásban felszerelésre. Az ellátást igénybe vevő a készülék üzemeltetéséről részletes szóbeli és írásbeli tájékoztatót kap. A készüléken kívül átadásra kerül egy csuklóra rögzíthető kisméretű pánikgomb, melynek használatára akkor is lehetősége nyílik, amikor a házon kívül tartózkodik.

Az ellátott veszélyhelyzet esetén a falra felszerelt vagy a hordozható készülék (vészjeladó karóra) gombjának megnyomásával aktiválja a riasztást. A riasztást a távfelügyelet diszpécserközpontjába (ULTRA-MÉDIA Kft.) fogadják, a diszpécser központ visszahívja az ellátottat, meggyőződik a vészjelzés okáról, ezt követően értesíti a szerződésben, az „Értesítési utasítás lista”-ban meghatározott személyeket, vagyis a készenlétben lévő gondozót a segítséget kérő nevének, címének és egyéb rendelkezésre álló információknak a közlésével. A készenléti szolgálatot ellátó személy az intézmény gépjárművel megjelenik az ellátott lakásán 30 percen belül. (munkaidőben az intézmény székhelyén veszi fel a gépjárművet, munkaidőn kívül az intézményvezető külön engedélyével magánál tartja a gépjárművet). Esetenként az ügyeletben lévő polgárőrség segíti a dolgozó kijutását. Az ügyeletes a probléma megoldása után felveszi a riasztási jegyzőkönyvet, majd átadja az intézményvezetőnek.

A segélyhívás okául szolgáló probléma megoldása érdekében szükséges azonnali intézkedéseket megteszi.

A kérkező gondozó a következő feladatokat láthatja el:

- vészhelyzet esetén a megfelelő szakember értesítése,
- elsősegély nyújtása,
- ápolási, gondozási feladatok ellátása, sebellátás, gyógyszerbeadás, az ellátott mozgatása emelése

Szükség esetén további, az egészségügyi és szociális alap- és szakellátás körébe tartozó ellátást kezdeményezi.

IV. A szolgáltatások rendszeressége

Az ellátás rendszeressége igény szerint a jelzéseknek megfelelően történik.

A jelzőrendszeres házi segítségnyújtás a nap 24 órájában ügyeleti rendszerben biztosított ellátási forma.

Munkaidőben a területileg illetékes szociális gondozók, munkaidőn kívül és munkaszüneti napokon készenléti ügyeleti rend formájában kerül megszervezésre az ellátás.

V. Vezetendő dokumentáció:

Kérelem, jövedelemnyilatkozat, egészségi állapotra vonatkozó igazolás, riasztási jegyzőkönyv, nyilvántartás az ellátásban részesülő személyekről, térítési díj nyilvántartás (szoftver) tájékoztatás térítési díj változásáról, értesítés (igénybevétel elutasítása esetén), szociális rászorultságot igazoló dokumentumok.

VI. Tárgyi feltételek:

Az ügyeletben lévő gondozó részére biztosított mobiltelefon, készenléti táska, a gyors helyszínre érkezés biztosításához az intézmény gépjárműve áll rendelkezésre.

TANYAGONDNOKI SZOLGÁLAT

I. A szolgáltatás célja, feladatai

A tanyagondnoki rendszer célja a külterületi, valamint a tanyai lakott helyek intézményi hátrányainak enyhítése, az alapvető szükségletek kielégítését segítő szolgáltatásokhoz, közszolgáltatásokhoz, egyes alapellátásokhoz való hozzájutás biztosítása, az elszigeteltség feloldása.

Ezen szolgáltatási formának jelentős szerepe van a területi hátrányok felszámolásában.

Feladata a különböző szolgáltatások megjelenítése, a lakosok ezekkel való kapcsolatának javítása, a közösségeken belül működő kapcsolatrendszerek megerősítése, ha szükséges működtetése, továbbá az egyéni és közösségi szintű igények kielégítésének biztosítása.

II. Az ellátottak köre

Az önkormányzat Bordány lakosai számára több mint 10 éve biztosítja folyamatosan a tanyagondnoki szolgáltatásokat, és folyamatosan fejleszti azt.

A tanyagondnoki szolgálat tevékenysége a Bordány közigazgatási határán belül, a teljes külterületi lakosságára terjed ki. Azonban a tanyagondnoki szolgálat legfontosabb célcsoportja a tanyai lakosság. Az ellátás nem rászorultságon alapuló szolgáltatás.

A szolgáltatást igénybevevők köre többségében a külterületen, tanyán élő időskorú személyek, a kisgyermekes-, bölcsődés, óvodás, általános iskoláskorú gyermekek családjai, a különböző típusú fogyatékkal élő személyek, nehéz anyagi és lakhatási körülmények között élők.

A külterület területileg és lélekszám szerint három körzetre tagozódik:

I. körzet:	Mező dűlő 10-109,	Béke dűlő	(lakosság szám: 395 fő)
II. körzet:	Seregélyes dűlő,	Zártkertek	(lakosság szám: 422 fő)
III. körzet:	Bordány dűlő,	Mező dűlő 1-9.	(lakosság szám: 365 fő)

A szolgáltatások területileg Bordány község külterületét érintik.

A személyszállítási feladatokhoz külön engedélyt nem kell kérni az intézményvezetőtől, a tanyagondnok önállóan dönt a munkavégzés során.

III. A feladatellátás szakmai tartalma, nyújtott szolgáltatáselemek:

Megkeresés

A tanyagondnok a körzetét, az ellátási területét folyamatosan látogatja. Az ellátást rendszeresen igénybevevőkön felül felkeresi azokat a tanyai-, mezőgazdasági épületeket is, ahol vélhetően olyan személy/család tartózkodik, aki/k szociális problémák által érintettek vagy veszélyeztetettek lehetnek, s akik valószínűleg jogosultak lehetnek szociális, egészségügyi-, vagy egyéb szolgáltatás igénybevételére.

A tanyagondnokok ezen személyek felkereséséhez, valamint hatékony segítségnyújtás céljából szorosan együttműködnek a postai kézbesítőkkel, mezőőrökkel, polgárőrökkel, háziorvosokkal, polgármesteri hivattal, iskolával, óvodával.

Szolgáltatási feladatok

Az alapszolgáltatási feladatok keretén belül a tanyagondnoki szolgálat együttműködve a szolgáltatásokat végző intézményekkel segítséget nyújt az ellátottaknak, hogy képesek legyenek otthonukban és lakókörnyezetükben önálló életvitelük fenntartásában, vagy egészségi állapotukból, mentális állapotukból, vagy egyéb okokból származó problémáik megoldásában.

A tanyagondnoki szolgálat keretében ellátandó alapszolgáltatási feladatok

- házi segítségnyújtásban való közreműködés
- intézmények és az ellátott közötti kapcsolattartás erősítése
- az étkeztetésben közreműködés
- a szociális ellátásokhoz való hozzáférés, az esélyegyenlőség biztosítása érdekében tájékoztatásnyújtás
- az intézmények szolgáltatásainak a lakosok felé történő közvetítése
- családsegítésben közreműködés

Családsegítésben való közreműködés során a tanyagondnok, ha az ellátott életében olyan problémát észlel, mely szakmai jellegű és az ő szakmai kompetenciáját meghaladja, jelez a család-, és gyermekjóléti szolgálat felé. A továbbiakban biztosítja a családsegítő ellátotthoz való eljutását, illetve szükség esetén az ellátott intézménybe történő szállítását.

Az egészségügyi intézmények munkatársainak az ellátottakhoz való eljutását és az ellátottak intézményekbe történő eljutását, amennyiben az objektív okok miatt (pl. rossz terepviszonyok) más módon nem valósítható meg;

Házi segítségnyújtásban való közreműködés során a tanyagondnok biztosítja a gondozó nem szakmai jellegű tevékenységét, melynek keretén belül elintézi a bevásárlás, kiváltja a gyógyszereket, gyógyászati segédeszközök beszerzésében, illetve hozzájárulásához segít és elbeszélget az idős emberekkel.

Jelzőrendszeres házi segítségnyújtásban az ellátott személy segélyhívása esetén a tanyagondnok segíti az ügyeletes gondozó helyszínen történő haladéktalan megjelenését, amennyiben az időjárási, illetve egyéb problémák miatt akadályoztatva van

Egészségügyi ellátáshoz való hozzájárulás biztosítása

Az egészségügyi ellátáshoz való hozzájárulást oly módon biztosítja, hogy elszállítja az ellátottakat a háziorvosi; szakellátási rendelésekre, a probléma súlyosságától függően értesíti a mentőszolgálatot, továbbá ha igény van rá biztosítja a különböző egészségügyi szűréseken való megjelenést.

Szolgáltatás jellegű feladatok

Szállítás

A szolgáltatáselem célja a javak vagy szolgáltatások eljuttatása az igénybe vevőhöz, vagy az igénybe vevő eljuttatása a közszolgáltatások, szolgáltatások, munkavégzés, közösségi programok, családi kapcsolatok helyszínére, ha szükségleteiből adódóan mindezek más módon nem oldhatóak meg.

A tanyagondnok a személyszállítási feladatai között ellátja:

- óvodások és iskolások oktatási, nevelési intézménybe, szakköri foglalkozásra, sporttevékenységekre, és intézményi rendezvényekre, illetve onnan visszatörténő szállítását, ha az intézmény munkarendje, vagy a tevékenységek időpontja nem alkalmazkodik a tömegközlekedés rendjéhez
- ellátottak intézménybe történő szállítása
- betegek háziorvosi rendelőbe, vagy egyéb egészségügyi intézménybe történő szállítását
- kapcsolattartásra kötelezett munkanélküliek munkaügyi központba történő szállítását
- kórházi, idősok otthonai, stb. látogatás céljára történő szállítást
- nagybevásárlás céljára történő szállítást, melyet havonta egy alkalommal bevásárló utak szervezésével biztosít
- az önkormányzat által közzétett és meghirdetett, illetve a település által szervezett egyéb rendezvényre történő szállítást

Ügyintézési feladatok:

A tanyagondnokok oly módon segítenek az ellátottaknak a különböző hivatali, vagy postai ügyintézésben, hogy az ellátottakat elkísérik az érintett helyekre, vagy személyesen intézkednek, ha ezt az ellátottak igénylik.

Lakossági szolgáltatások:

A tanyagondnok a lakossági szolgáltatási feladatai között ellátja a háztartási gépek javíttatását, a gázpalack cseréjét, bútorok szállítását, táp- és terménybeszerzést, postai, - hivatali ügyintézés, valamint besegít az apróbb ház körüli munkákba (pl.: tűzifaaprítás stb.).

Közösségfejlesztési/szervezési feladatok:

A tanyagondnoki szolgálat egyik fontos célkitűzése a tanyai lakosok bevonása a falu közösségi, nyüzsgő életébe. Számos civil szervezet működik a településen, mely szervezetek rendszeresen közösségfejlesztő programokat szerveznek.

A tanyagondnok aktívan részt vesz az önkormányzat és intézményei, civil szervezetek, baráti társaságok rendezvényeinek szervezésében és lebonyolításában (pl.: szállítási feladatok, beszerzések, információk közvetítése lakosok és szervezetek között, stb.)

Önkormányzati feladatok megoldását segítő, közvetett szolgáltatások:

- Ételszállítás önkormányzati intézménybe (óvoda, iskola)
- Szünidei gyermekétkeztetés lebonyolításában közreműködés
- Önkormányzati információk közvetítése a lakosság részére (értesítések, felajánlások, természetbeni támogatások kijuttatása lakosok részére)
- A szolgálat működtetésével kapcsolatos teendők ellátása (üzemanyag beszerzés, gépjármű karbantartási feladatok ellátásának biztosítása, szakmai találkozókra való részvétel).

Ezen szolgáltatáselem a szolgáltatásnyújtás legfeljebb 50%-át teheti ki.

IV. A szolgáltatások rendszeressége

A tanyagondnok a körzetét rendszeresen és folyamatosan látogatja. Az útvonaltervet úgy kell elkészíteni, hogy havonta (függetlenül az igény bejelentésétől) a terület minden tanyáját érinteni kell, melynek során meg kell győződni az ott élők helyzetéről és fel kell mérni a szolgáltatásokra vonatkozó igényeket.

A szolgáltatások rendszeressége minden esetben az egyéni szükségletek, igények figyelembe vételével változik.

V. Vezetendő dokumentáció:

Tevékenységnapló, gépjármű menetlevél (63/2011.(V.2.) Ö. határozat alapján a tevékenységnapló „Szolgáltatás igénybe vevők aláírása” rész kitöltésének mellőzése engedélyezett), amennyiben a szolgáltatást igénybevevő részére vásárlást bonyolít le a tanyagondnok, úgy bevételi-, kiadási pénztárbizonylatot köteles vezetni.

VI. Tárgyi feltételek:

A tanyagondnoki szolgálat az intézmény telephelyén (Bordány, Szent István tér 1.) működik, ahol a pszichiátriai betegek nappali ellátása is biztosított. Az épület fizikailag akadálymentesített.

A tanyagondnokok részére az épületben külön irodahelyiség biztosított. Személyzeti mosdó helyiség, fürdőszoba, konyha áll rendelkezésre áll.

Az iroda zárható irodabútorral, számítógéppel (internet kapcsolat), nyomtatóval, telefonnal felszerelt. A tanyagondnokok részére mobil telefonkészülék biztosított a könnyebb elérhetőség érdekében. Szükség szerint különböző mozgást/ mozgatót segítő gyógyászati segédeszközök biztosítottak a szállítás könnyítése érdekében (pl.: mobil rámpa, ülés magasztó, összecsatolható kerekesszék, járókeret).

A tanyagondnokok feladatellátásához biztosított személygépkocsik:

- | | | |
|--------------|------------------|-----------------|
| I. körzet: | Dacia SD Duster | (frsz: MHP-978) |
| II. körzet: | Suzuki LY Vitara | (frsz: NHS-493) |
| III. körzet: | Suzuki LY Vitara | (frsz: NHS-494) |

SZOCIÁLIS ÉTKEZTETÉS

I. A szolgáltatás célja, feladatai:

Feladata azoknak a szociálisan rászorultaknak a legalább egyszeri meleg étkeztetéséről való gondoskodás, akik azt önmaguknak, illetve eltartottjuknak tartósan vagy átmeneti jelleggel nem képesek biztosítani. Étkeztetésben kell részesíteni azokat is, akik koruk, egészségi állapotuk miatt ezt más módon nem tudják megoldani.

II. Ellátottak köre

A szociális ellátás Bordány közigazgatási területére terjed ki,

Különösen:

- a 70 év feletti életkorúak
- átmeneti vagy krónikus miatt megromlott egészségi állapotúak
- fogyatékkal élők
- pszichiátriai betegségben szenvedők

- hajléktalan személyek részére biztosított ellátási forma

A szociális étkeztetésben részesülők átlagos létszáma: 100 fő

III. A feladatellátás szakmai tartalma

Az étkeztetés keretében főétkezőként legalább napi egyszeri meleg ételt kell biztosítani.

A normál étrendű meleg étel az önkormányzat tulajdonát képező Önkormányzati Étterem (Bordány, Kossuth utca 58.) által biztosított.

Amennyiben az étkezésben részesülő személy egészségi állapota indokolja, a háziorvos javaslatára (írásbeli igazolás szükséges) a szolgáltatást igénybevevő részére diétás étkeztetés biztosítható.

A diétás meleg ételt a Zákányszéki Szociális Szolgáltató Központ (Zákányszék, Lengyel tér 1.) telephelyén működő főzőkonyháról biztosítja az intézmény. Az ételt a tanyagondok juttatja el a főzőkonyháról, HACCP előírásainak megfelelő módon.

Igény szerint az ellátás biztosítható az étel helyben való elfogyasztásával, házhoz szállítással, illetve az ellátott vagy annak hozzátartozója az intézményből elviheti azt.

IV. A szolgáltatás rendszeressége:

Az étkeztetés napi egy alkalommal meleg étel formájában, munkanapokon lehet igénybe venni.

Az étel szállítása a tanyagondnokok közreműködésével kerül megszervezésre.

V. Vezetendő dokumentáció:

Kérelem, jövedelemnyilatkozat, egészségi állapotra vonatkozó igazolás, megállapodás, étkeztetésre vonatkozó igénybevételi napló, nyilvántartás az ellátásban részesülő személyekről, térítési díj nyilvántartás (szoftver), tájékoztatás térítési díj változásáról, értesítés (igénybevétel elutasítása esetén), HACCP szabályzat nyomtatványai.

VI. Tárgyi feltételek:

A szociális étkeztetés az intézmény székhelyén biztosított, ahol HACCP élelmiszerbiztonsági előírásoknak megfelelő helyiségek kerültek kialakításra, rozsdamentes, berendezések, jogszabályokban előírt eszközök kerületek beszerzésre.

Az épületben melegítő konyha, ételhordó kiadó helyiség, mosogató helyiség, veszélyes hulladék tároló helyiség, valamint étkező található. Teljeskörűen felszerelt a melegítő konyha és a hozzá tartozó kiszolgáló helyiségek (pl.: gáztűzhely, ételminta tároló hűtőgép, maghőmérő, rozsdamentes mosogató-, és csepegtető tálca, mosogatógép, kézmosó, rozsdamentes polc rendszer, a dolgozók részére biztosított személyzeti helyiség (mosdó, tusoló, öltöző, stb.), a helyben étkezők részére az étkezőben kézmosási lehetőség biztosított.

TÁMOGATÓ SZOLGÁLAT

I. A támogató szolgálat célja, feladata:

Célja:

- a fogyatékos személy önrendelkezésén alapuló önálló életvitelének megkönnyítése, elsődlegesen a lakáson kívüli közszolgáltatások elérésének segítségével
- az önállóság megőrzése mellett a lakáson belüli speciális segítségnyújtás biztosítása

A támogató szolgálat feladata:

A fogyatékoság jellegének megfelelően az alapvető szükségletek kielégítő segítő szolgáltatásokhoz, közszolgáltatásokhoz-, társadalmi beilleszkedést segítő szolgáltatásokhoz való hozzájutás biztosítása.

II. Az ellátottak köre

A támogató szolgálat jogszabályban rögzített célcsoportja élő-, a külön jogszabály szerint szociálisan rászorultnak minősülő súlyos fogyatékos személyek köre:

- Látási fogyatékoság
- Hallási fogyatékoság
- Értelmi fogyatékoság
- Mozgásszervi fogyatékoság
- Pervazív fejlődési zavarok
- Halmozott fogyatékoság
- Egyéb fogyatékoság (pl.: kromoszóma rendellenesség)

A fenntartó jóváhagyása, illetve a szolgálatvezető döntése alapján a támogató szolgálat elláthat szociálisan nem rászorulóknak minősülő személyeket, de csak és kizárólag szabad kapacitás esetén.

III. A feladatellátás szakmai tartalma

A támogató szolgáltatás feladatkörébe sorolható minden olyan tevékenység, mely a fogyatékoság okán bekövetkező funkcióképeség által érintett szükséglet-kielégítő tevékenység támogatását végzi.

A támogató szolgálat az alábbi szolgáltatáselemeket biztosítja:

- tanácsadás,
- esetkezelés
- gondozás,
- háztartást pótló segítségnyújtás
- szállítás,
- felügyelet,
- készségfejlesztés,
- gyógypedagógiai segítségnyújtás.

A szolgáltatási elemek lehetővé teszik, hogy a szolgáltatás az igénybevevő személy számára a szükségletekhez, egyéni és környezeti jellemzőkhöz illeszkedő tevékenységet biztosítson.

Tanácsadás:

A tanácsadás a fogyatékkal élő személyeket érintő szolgáltatásokról, juttatásokról, jogokról nyújt információt.

A tanácsadást a fogyatékos személyeken túl igénybe vehetik a fogyatékos személyek környezetében élő személyek, velük kapcsolatban álló csoportok, szervezetek is, amennyiben a tanácsadás tárgya a fogyatékossgal élő személy ellátásához, segítségéhez kapcsolódik.

A tanácsadás lehetséges formái:

- általános információnyújtás, tájékoztatás
- egyénre szabott tanácsadás

A tanácsadás jellegéből adódóan speciális ismeretekkel, kompetenciákkal rendelkező szakemberek, célszervezetek felé történő átirányításával is történhet a szolgáltatást igénybevevő személy segítése.

Esetkezelés:

Az esetkezelés az igénybevevő szükségleteinek kielégítésére irányuló, együttműködésen alapuló, tervszerű segítő kapcsolat, mely során számba veszik és mozgósítják az igénybevevő saját és támogató környezete erőforrásait, továbbá azokat a szolgáltatásokat és juttatásokat, melyek bevonhatók a célok elérésében, újabb problémák megelőzésébe.

Esetkezelés azokban az esetekben biztosított, ahol az ellátott segítése más személyes gondoskodást biztosító szociális szolgáltatások bevonásával történik, a végzett tevékenység térben, időben, vagy szakmai alapon a szolgáltatók között megosztásra kerül.

Az esetkezelés során problémák-, kockázatok elemzése-, lehetőségek feltárása és a szolgáltatás tervezés történik meg annak érdekében, hogy az igénybevevő a számára optimális szolgáltatásokat vehesse igénybe.

Szállítás:

A szolgáltatási elem célja az igénybevevő szállítási igénye alapján a lakókörnyezeten kívül alapvető szükségletek kielégítését segítő szolgáltatásokhoz, közszolgáltatásokhoz való hozzáférés biztosítása speciálisan kialakított gépjárművel, megfelelő tárgyi feltételrendszer biztosításával, szükség esetén (29/1993.(II.17.) Korm. rendelet 14/A. § által meghatározott igazolás alapján) megfelelő segítő jelenlétében.

A személyszállító segítséget nyújt a be- és kiszállásnál, valamint a biztonságos közlekedés feltételeinek biztosításában.

Speciális kísérési igény esetén a személyi segítő, kísérő munkatárs a gépkocsiban az igénybevevő felügyeletét látja el.

Gondozás:

A gondozási tevékenység célja gondozásra szoruló ember szükségleteihez igazodó segítségnyújtás.

A gondozási tevékenység magába foglalja:

- Az igénybevevő személyes higiéniáját biztosító tevékenységet
- Fizikai szükségletek biztosításához szükséges támogató tevékenységet
- Hely és helyzetváltoztató mozgásának támogatását, igénybe vevő személy mozgását
- Alapvető mentálhigiénés szükségletek biztosítását támogató tevékenységeket

A gondozási tevékenység során különösen hangsúlyos az ellátottak fizikai szükségletének kielégítése, fizikai állapotának megőrzése, meglévő képességeinek és önellátásának megtartása, erősítése. A gondozási tevékenység nem terjed ki speciális egészségügyi ismereteket, kompetenciákat igénylő szakápolási—gondozási feladatokra.

Háztartási, vagy háztartást pótló segítségnyújtás:

A segítségnyújtás a fogyatékos személyek lakókörnyezetében történő ellátás, életvitelük, önállóságuk megőrzése mellett lakáson belüli speciális segítségnyújtás, valamint a lakáson kívüli közszolgáltatások elérésének segítése.

A tevékenység az igénybevevő mindennapi életvitelében nyújt segítséget, személyes környezete rendben tartásában, mindennapi ügyeinek intézésében, valamint a személyes szükségleteinek kielégítésére szolgáló lehetőségek és eszközök biztosítása, ha ezt saját háztartásában vagy annak hiányában nem tudja megoldani.

Amennyiben az igénybevevő személy közreműködéséhez szükséges képességek hiányoznak, úgy a háztartási segítségnyújtás megvalósulhat lakókörnyezeten kívül, a segítő önálló tevékenysége által (pl.: bevásárlás, meghatalmazás alapján hivatalos ügyintézés).

Felügyelet:

A felügyelet célja az igénybevevő lelki és fizikai biztonságának fenntartása a szolgáltatás adott színterén. A felügyelet megvalósulhat az igénybevevő lakókörnyezetében, egyéb, közszolgáltatásokhoz kapcsolódó helyszíneken, illetve megvalósulhat a szállító szolgáltatáshoz kapcsolódóan, a gépjárműben.

A szolgálat szükség esetén a személyes kontroll mellett technikai eszközöket is biztosít a szolgáltatásnyújtáshoz.

Készségfejlesztés:

A készségfejlesztés célja, hogy az igénybevevő a lehető legnagyobb mértékben képessé váljon az önellátásra, önálló életvitelre, kapcsolatai és közösségi részvétele erősödjön, mindezek segítségével az önálló élet kialakításának, illetve a társadalomba való integrációjának esélye megteremtődjön.

A szociális készségek és kompetenciák területei:

- Önkiszolgálási képességek fejlesztése

- Személyes kapcsolatok kialakításának és fenntartásának fejlesztése
- Kommunikációs készségek fejlesztése
- Döntéshozatali képességek és közösségi tudat fejlesztése

Gyógypedagógiai segítségnyújtás:

A gyógypedagógiai segítségnyújtás szolgáltatási elem célja a fogyatékossgal érintett funkciók (mozgás, látás, hallás, beszéd, stb.) fenntartása és fejlesztése a fogyatékos ember életében, valamint a szociális biztonság és szerepvállalás, a társadalmi életbe való részvétel biztosítása, az életminőség megőrzése és javítása. A tevékenység célja az állapotromlás megelőzése, valamint a magasabb gondozási szükséglet kialakulásának megelőzése.

A segítségnyújtás a gyógypedagógiai tevékenységnek csak-, és legfeljebb kiegészítő tevékenysége.

IV. A szolgáltatás rendszeressége:

A szolgáltatás igény és szükség szerinti, egyes esetekben orvosi javaslat figyelembevételével napi rendszerességgel ellátási formát takar. Az ellátás igénybevétele munkanapokon biztosított.

V. Vezetendő dokumentáció:

Kérelem, jövedelemnyilatkozat, egészségi állapotra vonatkozó igazolás, megállapodás, nyilvántartás az ellátásban részesülő személyekről, havi összesítő adatlap személyi segítség idejéről, menetlevél, szállítási elszámoló adatlap, havi nyilvántartás a tényleges feladatmutató számításáról, tájékoztatás térítési díj változásáról, értesítés (igénybevétel elutasítása esetén), szociális rászorultságot igazoló dokumentum, amennyiben a szolgáltatást igénybevevő részére vásárlást bonyolít le a gondozó, úgy bevételi-, kiadási pénztárbizonylatot köteles vezetni.

VI. Tárgyi feltételek:

A szolgáltatás az intézmény székhelyén működik. Ügyfélfogadás esetén a jogszabályban előírt feltételek biztosítottak az épületben: jól megközelíthető, teljes körűen akadálymentesítettek a helyiségek, személyzeti és ellátotti mosdók kialakítottak. A személyi segítők részére külön iroda helyiség áll rendelkezésre, ahol biztosított a számítógép internettel, telefon, fénymásoló, nyomtató. Lehetőség nyílik az ellátott személyi higiéniájának biztosítására (akadálymentes fürdő, mosó és szárítógép). Szolgálati kerékpár segíti a gondozotthoz való kijutást.

A személyszállítást két gépkocsi biztosítja, mely közül az egyik akadálymentesített, rendelkezik rámpával, 4+3 pontos biztonsági rögzítéssel, alkalmas kerekes székes személyi szállítására.

Család-, és gyermekjóléti szolgálat

A családsegítés és a gyermekjóléti szolgáltatás integrált szervezeti keretben, összehangolt szakmai tartalommal család- és gyermekjóléti szolgálatként működik.

I. A szolgáltatás célja, feladata

Célja:

- Bordány ellátási területén élő gyermekek részére a gyermeki jogok érvényesülésének biztosítása, valamint a gyermekek életkori sajátosságainak megfelelő gondozás-nevelés figyelemmel kísérése, gyermekek családban történő nevelkedésének elősegítése, veszélyeztető körülmények megelőzése, a kialakult veszélyeztető körülmények megszüntetésében való közreműködés
- a szociális és mentálhigiénés problémák miatt veszélyeztetett, illetve krízishelyzetben lévő személyek, családok életvezetési képességének megtartása, az ilyen helyzethez vezető okok megelőzése, valamint a krízishelyzet megszüntetésének elősegítése
- figyelemmel kíséri a lakosság életvezetését, az egyén és család között felmerülő konfliktusokat, kutatja a konfliktusok megoldási módját

Feladata:

A család-, és gyermekjóléti szolgálat ellátja a Gyvt. 39.§ (2)-(4), 40.§, valamint a Szt. 64.§. szerinti feladatokat.

A GYERMEKJÓLÉTI SZOLGÁLTATÁS FELADATA:

A gyermek testi, lelki egészségének, családban történő nevelésének elősegítése érdekében

- tájékoztatja a szülőt, a gyermeket mindazon jogokról, támogatásokról és ellátásokról, amelyek összefüggésben állnak a gyermek testi, lelki egészségének biztosításával, családban történő nevelkedésének, vagy a gyermek számára szükséges védelem biztosításának elősegítésével,
- a családtervezési, a pszichológiai, a nevelési, az egészségügyi, a mentálhigiénés, a káros szenvedélyek megelőzését célzó tanácsadás vagy az ezekhez való hozzájárulás megszervezése,
- a válsághelyzetben lévő várandós anya támogatása, segítése, tanácsokkal való ellátása, valamint szociális szolgáltatásokhoz és a gyermekjóléti alapellátáshoz, különösen a családok átmeneti otthonában igénybe vehető ellátáshoz való hozzájárulás szervezése,
- szabadidős programok szervezése
- a hivatalos ügyek intézésének segítése.

A gyermek veszélyeztetettségének megelőzése érdekében

- a veszélyeztetettséget észlelő és jelző rendszer működtetése, a nem állami szervek, valamint magánszemélyek részvételének elősegítése a megelőző rendszerben, az együttműködés megszervezése és tevékenységük összehangolása,
- a veszélyeztetettséget előidéző okok feltárása és ezek megoldására javaslat készítése,
- a veszélyeztetettséget észlelő és jelzőrendszeri tagokkal, személyekkel és intézményekkel való együttműködés megszervezése, tevékenységük összehangolása,
- tájékoztatás az egészségügyi intézményeknél működő inkubátorokról, illetve abba a gyermek örökbefogadásához való hozzájárulás szándékával történő elhelyezésének lehetőségéről

A kialakult veszélyeztetettség megszüntetése érdekében

- a családgondozással a gyermek problémáinak rendezése, a családban jelentkező működési zavarok ellensúlyozása,
- a családi konfliktusok megoldásának elősegítése (különösen válás, gyermekelhelyezés és kapcsolattartás esetében),
- kezdeményezi egyéb gyermekjóléti alapellátások, szociális alapszolgáltatások, egészségügyi ellátások, a pedagógiai szakszolgálatok igénybevételét; súlyosabb fokú veszélyeztetettség esetén a gyermek ideiglenes hatályú elhelyezését, nevelésbe vételét
- javaslat készítése veszélyeztetettség mértékének függvényében;
 - a gyermek védelembe vételére a központ részére,
 - a gyermek tankötelezettsége teljesítésének előmozdítására,
 - a családból történő kiemelésére a központ haladéktalan értesítése mellett

Javaslattevél a gyermekvédelmi gondoskodás alkalmazására:

A családsegítő a gyermekvédelmi gondoskodás körébe tartozó hatósági intézkedések közül javaslatot tehet a gyermek védelembe vételére, nevelésbe vételére, ideiglenes hatályú elhelyezésére a járásközpont család és gyermekjóléti központja esettanulmányának. A javaslatban ismertetni kell a veszélyeztető körülményeket, a gyermek személyiségének feltárt jellemzőit, szülő nevelési tevékenységét, és a család szociális helyzetét, az addig biztosított alapellátásokat, továbbá a család együttműködési készségét. A javaslattal együtt meg kell küldeni a veszélyeztetettséget alátámasztó dokumentációt. A gyermeket fenyegető közvetlen és súlyos veszély esetén a szolgálat csak a veszély tényét és jellegét nevezi meg, a többi adat feltárásának mellőzésével tesz javaslatot a hatóság intézkedésére.

A gyermekvédelmi gondoskodás körébe tartozó hatósági intézkedések alatt álló gyermekek védelme érdekében

- a családsegítő a járási család- és gyermekjóléti központ esetmenedzsere által bevont feladatokban segítőként végzi munkáját,
- esetmegbeszéléseket szervez.

Szervezési, szolgáltatási, gondozási feladatok körében végzett egyéb tevékenységek

- figyelemmel kíséri a lakosság szociális és mentálhigiénés helyzetét, feltárja a nagyszámban előforduló problémákat, a gyermekek veszélyeztetettségét és jelzi azokat az illetékes hatóság, vagy szolgáltatást nyújtó szervek felé,
- fogadja a Szolgálatához érkezőket, meghallgatja a gyermek panaszát és annak orvoslása érdekében megteszi a szükséges intézkedéseket,
- segíti a nevelési-oktatási intézmények gyermekvédelmi felelősének feladatellátását,
- felkérésre környezettanulmányt készít,
- kezdeményezi a települési önkormányzatnál új ellátás bevezetését,

Egyéb feladatai

- információ nyújtása a szociális ellátási formákról, azok igénybevételének módjáról, valamint segítséget nyújt azok igénylésében,
- szociális, életvezetési és mentálhigiénés tanácsadás nyújtása, a hátrányos helyzetű személyek, csoportok részére,
- elősegíti és ösztönzi a humán jellegű civil kezdeményezéseket,
- nehéz élethelyzetben élő családokat segítő szolgáltatásokat, valamint az ezekhez való hozzáféréseinek megszervezi. Megszervezi a nehéz helyzetben élő családok segítő szolgáltatásokhoz való hozzájutását.

A munkánk során kulcsfontosságú a prevenció, a humánus, az empátia, előítélet mentesség, az önkéntes együttműködés, a komplex problémamegoldás, valamint a személyi-, emberi- és gyermeki jogok védelme és tiszteletben tartása.

A CSALÁDSEGÍTÉS FELADATA:

Családsegítés a szociális-, mentálhigiénés problémák, illetve krízishelyzet miatt segítségre szoruló személyek, családok számára az ilyen helyzethez vezető okok megelőzése, a krízishelyzet megszüntetése, valamint az életvezetési képességek megőrzése céljából nyújtott szolgáltatás.

A családok segítése érdekében:

- veszélyeztetettséget és krízishelyzetet észlelő jelzőrendszert működtet

A jegyző, a járási hivatal, továbbá a szociális, egészségügyi szolgáltató intézmény, a pártfogó felügyelői és jogi segítségnyújtói szolgálat jelzi, az egyesületek, alapítványok, vallási közösségek és magánszemélyek jelezhetik a szolgálatnak, ha segítségre szoruló családról, személyről szereznek tudomást.

- a beérkezett jelzés alapján a szolgálat feltérképezi az ellátási területen élő szociális és mentálhigiénés problémákkal küzdő családok, személyek körét, és személyesen felkeresve tájékoztatja őket a családsegítés céljáról és tartalmáról

A családsegítés keretében biztosított feladatok:

- szociális, életvezetési tanácsadást nyújt
- anyagi nehézségekkel küzdők számára pénzügyi, természetbeni ellátásokhoz, szociális szolgáltatásokhoz való hozzájutást megszervezi
- szociális segítőmunkát végez, így a családban jelentkező működési zavarok, konfliktusok megoldását segíti elő
- közösségfejlesztő programokat szervez, (egyéni és csoportos készségfejlesztés)
- tartós munkanélküliek, fiatal munkanélküliek, adóssághalmozással és lakhatási problémákkal küzdők, fogyatékossgal élők, krónikus betegek, szenvedélybetegek, pszichiátriai betegek,

kábítószer problémákkal küzdők, illetve egyéb szociálisan rászorult személyek és családtagjaik részére tanácsadást nyújt

- kríziskezelést végez
- menedékhelyi törvényben meghatározott integrációs szerződésbe foglalt társadalmi beilleszkedést segíti elő.

A családsegítés keretében végzett tevékenységnek ki kell terjednie az igénybevevő környezetére, különösen családjának tagjaira

II. A tevékenység célcsoportjai:

- krízishelyzetben lévő várandós anyák,
- veszélyeztetett gyermekek, fiatalok és azok szülei, törvényes képviselői, akikkel elsősorban a jelzőrendszer problémajelzése alapján kerülünk kapcsolatba
- az élethelyzetükben megrendült családok,
- az alkalmi munkából élők és a munkanélkülivé válók,
- alkohol és egyéb szenvedélybetegséggel küzdők és családjaik,
- az alacsonyabb jövedelmű családok,
- a krízishelyzetbe került személyek és családok,
- a bántalmazottak,
- a lakhatási problémákkal küzdők,
- a fogyatékkal élők, a krónikus pszichiátriai betegek,
- idősek,
- szabálysértést, bűncselekményt elkövetők

A szolgáltatás Borsány területén élő valamennyi gyermekre, családra, egyedül élő személyre kiterjed.

III. Feladatellátás szakmai köre:

Szolgáltatási elemek, tevékenységek

- a gyermek veszélyeztetettségét, a család, a személy krízishelyzetét észlelő és jelzőrendszer működtetése,
- szociális és gyermekvédelmi, gyermekjóléti ügyekben tájékoztatás, információnyújtás
- ügyintézésben való segítségnyújtás,
- szociális ellátásokhoz való hozzájutás segítése - közvetítés különböző szolgáltatásokhoz, települési támogatásokhoz (pénzbeli-, természetbeli)
- tanácsadás (szociális, életvezetési, mentális, háztartásgazdálkodási, stb.)
- kompetencia hiányában továbbirányítás
- segítő beszélgetés,
- szociális segítő munka (családgyógyítás),
- környezettanulmány készítése felkészítésre,
- családlátogatás,
- szabadidős programok szervezése, lebonyolítása
- egyéni és csoportos készségfejlesztés
- közösségfejlesztés (helyi közösségi kezdeményezések támogatása)
- adományok gyűjtése, szétosztása (ruha-, játék-, élelmiszer, és egyéb)
- telefonálási és fénymásolási lehetőség biztosítása,
- kapcsolattartás helyszínének biztosítása (intézményi nyitva tartás ideje alatt),
- nyári gyermekétkeztetésben való közreműködés
- kríziskezelés
- folyamatos együttműködés a család-, és gyermekjóléti Központtal
- A 3/2015 (II.27) önkormányzati rendelet alapján a települési lakhatási támogatás megállapításának feltétele, hogy a kérelem első alkalommal történő benyújtásával egyidejűleg felkeresse a család-, és gyermekjóléti szolgálatot. A családsegítő

feladata, hogy szemlét készítsen a kérelmező lakhelyén, majd javasolja a támogatás természetbeni vagy pénzbeli formában történő megállapítását.

Ennek kapcsán az igénybe vevők esetében a problémamegoldó készség kialakulása, fejlődése, a hatékony konfliktuskezelés elsajátítása, az egyén és társadalom közötti kapcsolatrendszer erősödése, egyéni érdekérvényesítés, közösségi részvétel megvalósulása a cél.

A családsegítő feladata hogy figyelemmel kísérje az ellátási terület lakosságának szociális, mentális helyzetét, az észlelt problémákra hatékonyan reagáljon.

Megoldási javaslatokat dolgozzon ki és továbbítson azon szervek felé ahol lehetőség nyílik a nagyobb méretű, társadalmi problémává nőtt helyzetek kezelésére, megoldására.

Feladata, hogy kezelje, illetve megelőzze azon okokat, melyek a szociális, mentális problémák kialakulásához vezettek.

Krízishelyzet esetén feladata annak megszüntetése, továbblépés kidolgozása. A szociális szakember segítséget nyújt a családban jelentkező működési zavarok, illetve családon belüli konfliktusok kezelésében, megoldásában.

Biztosított szolgáltatás formái, szakmai tartalma:

1/ Tájékoztatási feladatellátás keretében

A családsegítő tájékoztatja:

- a szülőt, illetve az ítélőképessége birtokában lévő gyermeket mindazon jogokról, támogatásokról és ellátásokról melyek összefüggésben vannak a gyermek testi, lelki egészségének biztosításával, családban történő nevelkedésének, vagy a gyermek számára szükséges védelem biztosításának elősegítésével
- válsághelyzetben lévő várandós anyát az őt, illetve a magzatot megillető jogokról, támogatásokról és ellátásokról
- a születendő gyermeke felnevelését nem vállaló, válsághelyzetben lévő várandós anyát a nyílt és a titkos örökbefogadás lehetőségeiről, joghatásairól, az örökbefogadást elősegítő szervezetek, szakszolgálatok tevékenységeiről, elérhetőségeikről
- az örökbefogadó szülőt az örökbefogadás utánkövetése körében igénybe vehető szolgáltatásokról
- valamint a családsegítő segíti az utánkövetést végző szervezet felkérését.

2/ Megelőző tevékenység keretében

Veszélyeztetettséget észlelő és jelzőrendszer működtetése

A család- és gyermekjóléti szolgálat feladata az észlelő- és jelzőrendszer működtetése, a veszélyhelyzetek megelőzése, megszüntetése érdekében.

A család- és gyermekjóléti szolgálat a jelzőrendszer működtetése során figyelemmel kíséri a településen élő családok, gyermekek, személyek

- életkörülményeit és szociális helyzetét,
- a gyermekjóléti és szociális ellátások, szolgáltatások iránti szükségletét,
- a gyermekvédelmi vagy egyéb hatósági beavatkozást igénylő problémáit.

A szolgálat tájékoztatja a jelzőrendszerben részt vevő szervezeteket és az ellátási területen élő személyeket a veszélyeztetettség jelzésének módjáról, a jelzésre köteles szervezeteknek felhívja jelzési kötelezettségük írásban, krízis helyzet esetén utólagosan történő teljesítésére, veszélyeztetettség, illetve krízishelyzet észlelése esetén az arról való tájékoztatásra.

A jelzőrendszer részét képező, a szociális és gyermekvédelmi rendszerhez kapcsolódó feladatot ellátó személyek és intézmények bármely gyermek veszélyeztetettségével kapcsolatos jelzést fogadja és a probléma jellegéhez, a veszélyeztetettség mértékéhez, a család szükségleteihez igazodó intézkedést tesz a veszélyeztetettség kialakulásának megelőzése, illetve a veszélyeztetettség megszüntetése érdekében.

Az intézkedésről tájékoztatja a jelzést tevőt, feltéve, hogy annak személye ismert, és ezzel nem sérti a Gyvt. 17.§.(2a). bekezdése szerinti zárt adatkezelés kötelezettségét. A beérkezett jelzéseket heti rendszerességgel továbbítja a központnak is, fogadja a panaszával hozzá forduló gyermeket, és segíti őt a problémája megoldása érdekében.

Évente legalább 6 alkalommal, illetve szükség szerint esetmegbeszélést szervez a veszélyeztetettség megelőzése, illetve megszüntetése érdekében. Célja a veszélyeztetettség okainak feltárása, a problémák időben történő felismerése, valamint a megoldási javaslatok kidolgozása, feladata a településen élő gyermekek szociális helyzetének, életkörülményeinek figyelemmel kísérése, a veszélyeztetettség, és a kiváltó okok felismerése, megoldási lehetőségek kidolgozása, és a településen élő gyermekek gyermekjóléti vagy egyéb szociális ellátások iránti szükségleteinek feltérképezése.

A szolgálat 6 alkalommal szakmaközi megbeszélést szervez előre meghatározott témakörben a jelzőrendszer tagjainak képviselői között. Amennyiben a gyermekek nagyobb csoportját érintő veszélyeztető tényezők állnak fenn, úgy annak megszüntetését célzó cselekvési tervet dolgoz ki az érintett jelzőrendszeri tagok bevonásával.

Jelzőrendszer tagjai: intézményvezető, családsegítő, esetmenedzser, jelzőrendszer felelős, Csongrád Megyei Kormányhivatal Járási Hivatalának Hatósági és Gyámügyi Osztály munkatársa, Polgármesteri Hivatal képviselője, iskola-, óvoda gyermekvédelmi felelősei, védőnők, háziorvosok, pszichológus, önkormányzati intézmények vezetői, rendőrség, polgárőrség, pártfogó felügyelői szolgálat, helyi civil és egyházi szervezetek képviselői.

A Család- és Gyermekjóléti Szolgálat minden évben (január 31. napjáig) tanácskozást szervez, amelyen a résztvevőkkel átfogóan értékelik a jelzőrendszer éves működését, áttekintik a település szociális és gyermekjóléti alapellátásának valamennyi formáját, és szükség szerint javaslatot tesznek működésük javítására. A veszélyeztetettséget észlelő és jelzőrendszer munkáját működési szabályzat rögzíti, feladatait éves intézkedési terv alapján végzi.

A tanácskozás résztvevői: települési önkormányzat polgármestere, illetve képviselő-testület tagjai, jegyző, a településen szociális-, gyermekjóléti-, gyermekvédelmi ellátást biztosító intézmények képviselői, jelzőrendszer tagjainak képviselői, gyámhatóság munkatársai, fiatalok pártfogó felügyelője, megelőző pártfogó felügyelője, gyermek és ifjúságvédelmi koordinátor.

A tanácskozást követően (február 28. napjáig) a szolgálat éves jelzőrendszeri intézkedési tervet készít. Az intézkedési tervnek tartalmaznia kell a jelzőrendszeri tagok írásos beszámolójának tanulságait, az előző évi intézkedési tervből megvalósult elemeket, az éves célkitűzéseket, a településre vonatkozó célok elérése és a jelzőrendszeri működés hatékonyságának javítása érdekében tervezett lépéseket.

A veszélyeztetettséget észlelő- és jelzőrendszer működtetésével kapcsolatos tevékenységek koordinálása a települési jelzőrendszeri felelős feladata.

Feladata továbbá:

- a beérkezett jelzésekről és azok alapján a megtett intézkedésekről heti rendszerességgel jelentést készít a család- és gyermekjóléti központnak,

Magánszemélyek jelzése megtehető személyesen, telefonon, vagy írásban, melyről a családsegítő írásos feljegyzést készít. A jelzőrendszer tagjai jelzést csak írásban tehetnek. Krízishelyzet esetén telefonos vagy személyes jelzés is lehetséges, de utólagosan kötelező az írásbeli megerősítés.

A kapcsolati erőszak és emberkereskedelem áldozatainak segítése érdekében folyamatos kapcsolatot tart az Országos kríziskezelő és Információs Telefonszolgálattal.

Szabadidős programok szervezése

A családban jelentkező nevelési problémák és hiányosságok káros hatásainak enyhítése céljából, valamint a gyermekek, fiatal felnőttek, szülők, munkanélküliek, egyedülállók, hátrányos helyzetű emberek számára szabadidős programok, kirándulások szervezése, programok közvetítése.

A Szolgálat szabadidős programjai:

A szabadidős program megszervezésének célja: hátrányos helyzetben lévő, tanulási, magatartási, kapcsolatteremtési és beilleszkedési nehézségekkel küzdő gyerekek, fiatalok elérése, problémáik azonosítása, valamint számukra célzott segítségnyújtás.

A szabadidős programok felépítése:

- *Szabadidős programok*

Játékos foglalkozások (társas játékok, kézműves foglalkozások stb.)

A szabadidős foglalkozások lehetőséget adnak a gyermekeknek és fiataloknak különböző játékok keretében az informális kommunikációra.

Rászoruló gyermekek részére a szolgálat iskola szünetében táborokat szervez, mely keretében színes kulturális-, sport-, szabadidős programok kerülnek megszervezésre. Élményprogramokhoz segíti-, valamint, buszos kirándulásokon való részvételt biztosít a gyermekek részére.

- *Prevenációs programok*

A gyermekjóléti szolgáltatások prevenációs tevékenysége, a szolgáltató tevékenység egyik legfontosabb eleme, mivel ez által tud megfelelni a szolgáltatás a jogszabály által előírt feladatának, vagyis annak, hogy elősegítse a gyermekek családban történő nevelkedését, támogassa a gyermekek szocializációját, és meggátolja a veszélyeztetettség kialakulását.

A prevenációs szolgáltatásoknak a veszélyhelyzetek kialakulását kell megelőzniük.

A szolgálat szorosan együttműködik a helyi civil szervezetekkel, római katolikus egyházzal, Karitással, faluházzal, nevelési-, oktatási intézményekkel annak érdekében, hogy az általuk szervezett szabadidős és közösségi programokba bekapcsolódhassanak azon családok és/vagy gyermekek is, akik esetében fokozottan jelentkeznek nevelési problémák, egyéb hiányosságok.

A szervezetek programjainak szervezésében, lebonyolításában aktívan részt vesz a szolgálat is.

3/ Szociális segítőmunka keretében

A segítséget igénylő családok szociális és mentális gondozásánál a cél az, hogy egy meghatározott ideig tartó, folyamatos segítő kapcsolatot alakítsunk ki, illetve tartsunk fenn annak érdekében, hogy a kapcsolatot igénylő fél problémái feltárhatókká, megfogalmazhatókká, ezáltal megoldási lehetőségei kialakíthatóvá váljanak. A problémamegoldás stratégiai, módjai az együttműködés folyamatában alakulnak ki.

A családsegítő:

- segíti az igénybevevőket a családban jelentkező működési zavarok ellensúlyozásában, a családban élő gyermekek gondozásában, ellátások megszervezésében
- az igénybevevő szükségleteinek kielégítése, problémájának megoldása céljai elérése érdekében számba veszi és mozgósítja az igénybevevő saját környezetében jelentkező erőforrásait, továbbá azokat a szolgáltatásokat, melyek bevonhatók a célok elérésébe, újabb problémák megelőzésébe
- alapellátás keretében gondozza a gyermeket
- személyes segítő kapcsolat keretében támogatja a gyermeket/családot a veszélyeztetett körülmények elhárításában, összehangolja a gyermek érdekében rendelkezésre álló szolgáltatások igénybevételét, stb.
- amennyiben az alapellátás keretében végzett családgondozás nem vezet eredményre, illetve a gyermek veszélyeztetettsége fokozódik, akkor megkéri a gyermek ügyében illetékes más intézmény/szervezet (pl.: orvos, oktatás-, nevelési intézet, védőnő, stb.) írásbeli véleményét
- koordinálja az esetkezelésben közreműködő szakemberek, valamint a közvetített ellátásban, szolgáltatásban dolgozók együttműködését

- az aktuális probléma megoldásában érintett összes szakember bevonásával, a segítő folyamat együttes megtervezése érdekében esetkonferenciát szervez.

Krízisintervenció

Krízisállapotban az egyén illetve a család egyensúlyi állapota megbomlik és az adott helyzetben a szokásos probléma megoldási módok hatástalanok az egyensúly helyreállításában.

A krízisintervenció célja, hogy segítse a családot a korábbi vagy egy új egyensúly megteremtésében, helyreállításában. A krízisintervenció első feladata a feszültségcsökkentés és az aktuálisan fellépő veszélyhelyzet elhárítása.

A beavatkozás során fontos, hogy a nagy feszültség miatt „tehetetlenséget” megélő kliens problémamegoldó képessége aktiválásra kerüljön. Fontos, hogy a kliens minden körülmények között érezze a támogatást, de amint helyzete valamelyest megszilárdul, fokozatosan csökkenteni kell a személyes támogatást és szélesíteni, erősíteni kell a támogató szociális hálózatot (rokonok, barátok, munkatársak, szociális háttérintézmények).

Tanácsadás

- *Életvezetési, háztartásszervezési tanácsadás*, amelynek célja az önálló, hatékony életvezetés elérése (pl. pénzbeosztás, gazdálkodás, stb.)
- *Gyermeknevelési tanácsadás*, gyermek(ek) gondozásával, nevelésével kapcsolatos problémák elhárítása.
- *Mentálhigiénés tanácsadás*, melynek célja az egyén mentális egészségének helyreállítása, megőrzése.

Komplex családgondozás

A családgondozás az egyéni esetkezelés olyan formája, mely hosszabb, megtervezett, strukturált tevékenység. A folyamat addig tart, amíg a család képessé nem válik az önálló életvitelre, amíg az alapproblémák nem oldódnak meg. A kapcsolat alapját a feltétel nélküli elfogadás teremti meg, mind a segítő, mind a segített részéről.

Esetmegbeszélés, esetkonferencia

A Család- és Gyermekjóléti Szolgálat esetmegbeszélést tart az együttműködés összehangolása érdekében.

Az esetmegbeszélés történhet

- az eset szerint aktuális probléma megoldásában érintett összes szakember és a család-, gyermekjóléti központ bevonásával, a közös problémadefiníció, a vállalt feladatok tisztázására, a segítő folyamat együttes megszervezése érdekében
- a család problémájában, illetve a megoldásában érintett tagjainak, a lehetséges támaszt jelentő személyeknek, továbbá kortól, érettségtől függően az érintett gyermeknek a részvételével esetkonferencia keretében, (bevonva a kijelölt járási jelzőrendszeri tanácsadót, esetmenedzsert, az összes érintett szakembert)

Gyermekvédelmi gondoskodás keretébe tartozó hatósági intézkedés alatt álló gyermek védelme esetén

A gyermekre vonatkozó egyéni gondozási-nevelési terv megvalósítása érdekében a családsegítő együttműködik a Család-, és Gyermekjóléti Központ esetmenedzserével.

4/ Ellátásokhoz, szolgáltatásokhoz való hozzásegítés

A szolgálat figyelemmel kíséri az érintett személyt, illetve családot veszélyeztető körülményeket, illetve szolgáltatások, ellátások iránti szükségleteit

Annak érdekében, hogy megfelelő segítséget tudjon nyújtani ellátások igénylésében, a szolgálat együttműködik, illetve kapcsolatot épít ki más segítő szervezetekkel, intézményekkel.

(pl.: családok átmeneti otthona, bentlakásos idősok-, fogyatékkal élők-, pszichiátriai-, szenvedélybetegek otthona, nappali intézmények, hajléktalan szálló, polgármesteri hivatal, humanitáriánus, valamint egyéb segélyszervezetek, jogvédő szervezetek, stb.)

A térségben ingyenesen biztosított egyéb szolgáltatások:

A mórakalmi Pedagógiai Szakszolgálattal együttműködve a helyi általános iskolában, óvodában heti rendszerességgel elérhetőek az alábbi szolgáltatások:

- gyógypedagógiai tanácsadás
- pszichológus
- logopédus
- fejlesztőpedagógus

A járási Család-, és Gyermejjóléti Központtal együttműködve az intézményben térítésmentesen igénybe vehetők a lakosság számára az alábbi szolgáltatások:

- pszichológiai tanácsadás
- családterápia

5/ Hivatalos ügyek intézésében közreműködés

A szolgálat az ügyintézésben, a személyi segítő munkába építve, továbbá a nyilvántartási időben biztosított információadással segítséget nyújt az egyénnek, családoknak az ügyeik hatékony intézéséhez, tájékoztatást nyújt az igénybe vehető jogi képviselő lehetőségéről.

6/ Egyéb szolgáltatás:

A nehéz élethelyzetben élő családokat segítő szolgáltatás keretében természetbeni segítségnyújtásként ruha-, játék-, és egyéb adományok gyűjtésével és a rászorulóknak részére történő eljuttatásával igyekszik a szolgálat segíteni.

Helyettes szülői hálózat szervezésével kapcsolatos feladatok:

A szolgálat közreműködik a településen a gyermek átmeneti gondozását saját háztartásukban helyettes szülőként vállalkozó személyek felkutatásában, továbbá tájékoztatja őket az átmeneti gondozás keretében ellátandó feladatokról, helyettes szülői jogviszonyról. Amennyiben releváns, úgy nyilvántartást vezet a helyettes szülői férőhelyekről.

A Család- és Gyermejjóléti szolgálat főbb munkaformái:

Eseti tanácsadás: a család és a gyermek rendszeres segítségnyújtást nem igényel, a gyermek nem veszélyeztetett, tájékozódó jelleggel, egy alkalommal megjelentek a szolgálatnál, vagy egyszeri tanácsadással oldható a felmerült probléma. Teendők: forgalmi naplóba névvel, esetleg anonim tanácsadás megjelöléssel bevezetni. Egyéni *esetkezelés:* az egyén életvitelének javítása a családban és a társas kapcsolatokban.

A szakmai módszerek bemutatása

A család- és gyermejjóléti szolgáltatás a problémákat komplex módon kezeli, tevékenységét ügyfélfogadás és családlátogatás keretében végzi.

A segítő szolgáltatás a kliens otthonában, családi környezetében tett látogatásokon és a család- és gyermejjóléti szolgálatban folytatott segítő beszélgetés és segítő tevékenységek útján valósul meg.

Módszerek

- családgondozás
- családlátogatás
- interjúkészítés
- konzultáció, a családtagok közvetlen bevonásával, bekapcsolódásával kívánnánk elérni a családban lévő konfliktusok oldását, a családtagok problémamegoldó képességének erősítését, toleranciájuk növekedését,

- a gyermek veszélyeztetettségének megszüntetéséhez a jelzőrendszeri tagokkal való együttműködés a mind hatékonyabb problémamegoldás érdekében,
- prevenciós tevékenység végzése, felvilágosító előadások szervezése, a szociális munka egyéb módszerei az egyéni adottságok és szükségletek figyelembevételével,
- gyámhatóság, bíróság, rendőrség, intézmény fenntartója, más ellátási területen működő család-, és gyermekjóléti szolgálat, illetve központ felkérésére környezettanulmányt készít a gyermekvédelmi nyilvántartás megfelelő adatlapján
- a gyámhivatal felkérésére a gyámhatóságokról, valamint a gyermekvédelmi és gyámügyi eljárásról szóló 149/1997.(IX.10.) Korm. rendelet 47/A.§ (6) bekezdése alapján tájékoztatást nyújt az örökbefogadott gyermek fejlődéséről, körülményeiről és a családba való beilleszkedéséről.

Amennyiben a szolgáltatnak szüksége van a Család-, és Gyermekjóléti Központ szakmai támogatására, úgy esetmegbeszélést kezdeményez a családsegítő.

A gyermeket fenyegető közvetlen és súlyos veszély esetén a szolgálat haladéktalanul javaslatot tesz a hatósági intézkedésre, mindamelllett hogy a Család-, és Gyermekjóléti Központot is értesíti.

Az esetátadás szabályai

Az esetátadás alkalmazása a családsegítő tartós távolléte esetén, illetve munkaviszonyának, vagy szerződésének megszűnése, munkakörének megváltozása, vagy összeférhetetlenség fennállása miatt válhat szükségessé.

Az esetátadás tényét, majd az eset visszaadását esetátadási jegyzékben kell dokumentálni.

Az esetátadás szabályozása megkönnyíti a kompetenciahatárok felismerését és betartását is.

A családsegítő rövid idejű (2 hétnél kevesebb) távolléte alatt:

Az esetátadó lapon rögzítheti a kollégák számára egy-egy esethez kapcsolódó konkrét feladatokat, teendőket.

A kliens érdeke azt kívánja, hogy esetfelelőse távolléte esetén is kompetens és ügyében tájékozott segítő foglalkozzon problémájával.

A szolgáltatás nyújtásának szakmai módszereit a minisztérium által közzétett Család- és gyermekjóléti szolgáltatások szakmai szabályzó dokumentumai alapján kell alkalmazni.

- Protokoll – A család- és gyermekjóléti szolgáltatás keretében biztosított szociális segítő munka folyamatairól
- Szakmai ajánlás - A család-és gyermekjóléti szolgáltatás által működtetett észlelő- és jelzőrendszer működésének és működtetésének szabályairól
- A gyermekvédelmi észlelő- és jelzőrendszer működtetése kapcsán a gyermek bántalmazásának felismerésére és megszüntetésére irányuló szektorsemleges egységes elvek és módszertan
- Protokoll - A gyermekvédelmi gondoskodáshoz kapcsolódó család- és gyermekjóléti szolgáltatások folyamatairól
- Protokoll - A család- és gyermekjóléti szolgáltatás által működtetett észlelő-és jelzőrendszer folyamatairól

IV. Szolgáltatás igénybevételének rendszeressége

A szolgáltatás igénybevétele önkéntes.

Az ellátási formát munkanapokon az intézmény nyitvatartási ideje alatt lehet igénybe venni. Indokolt esetben az intézményi nyitvatartáson kívül is /előre egyeztetett időpontban/ igénybe vehető a szolgáltatásnyújtás.

V. Vezetendő dokumentáció:

- Tájékoztató a család-, és gyermekjóléti szolgálat működéséről
- Esetnapló (egynél több találkozást igénylő segítségnyújtás esetén),
- Együttműködési megállapodás,

- Nyilvántartás az ellátásban részesülő személyekről
- A gyermekeink védelmében elnevezésű adminisztrációs adatlap (gondozási szükségletekhez igazodó adatlapjai),.
- Jelző lap
- Jelzőrendszer felelős szakmai munkájának dokumentációja (levelezés - heti jelentések a járási jelzőrendszeri tanácsadó felé)
- Jelzőrendszeri ülések dokumentációja (pl.: meghívó, jelenléti ív, feljegyzés, emlékeztető, jegyzőkönyv)
- Esetmegbeszélések jegyzőkönyvei
- Esetátadási jegyzőkönyv
- Adományokról nyilvántartás

VI. Tárgyi feltételek:

A szolgáltatásnyújtás az intézmény székhelyén biztosított. A szolgáltatásnyújtásokhoz biztosított várakozóhelyiség, irodahelyiség, interjúszoba, személyzeti és ellátotti mosdó helyiség.

A családsegítő részére biztosított a személyi számítógép (internet csatlakozással), vezetékes és mobiltelefon, nyomtató + fénymásoló, zárható irodai bútorzat.

A családlátogatáshoz biztosított a szolgálati kerékpár, illetve a tanyagondnokok segítik a külterületre jutást.

VÉDŐNŐI SZOLGÁLAT

I. A szolgáltatás célja, feladata:

A körzeti védőnői szolgálat célja az egészségügyi alapellátás részeként a családok egészségének megőrzésére, segítésére irányuló megelőző tevékenység, valamint a betegség kialakulásának, az egészségmegromlásának a megelőzése érdekében végzett egészségnevelés.

A körzeti védőnő gondozási tevékenységét azon családok körében végzi, ahol várandós és gyermekágyas anya, ill. 0-6 éves korú gyermek él.

A területi védőnők az alapellátás rendszerében, területi elv alapján kijelölt gondozási körzetben végzik tevékenységüket. A védőnői körzetek látják el az iskolai-egészségügyi ellátás feladatait is. Bordányban a védőnői körzetek száma kettő.

II. Ellátottak köre

- A településen élő várandós anyák,
- 0-14 évesek, ill. serdülők és családtagjaik

III. Szolgáltatások elemei:

- a nővédelem
- a várandós anyák gondozása
- a gyermekágyas időszakban segítségnyújtás és tanácsadás az egészségi állapottal, életmóddal, szoptatással, valamint a családtervezéssel kapcsolatban
- a 0-6 éves korú gyermekek gondozása
- óvodai ellátásban részesülő gyermekek ellátása
- az oktatási intézménybe nem járó otthon gondozott tanköteles korú gyermekek gondozása
- családgondozás
- egyéni és közösségi egészségfejlesztési, egészségvédelmi programok tervezésében, szervezésében és megvalósításában való részvétel

A védőnői gondozás alapvető módszere a tanácsadás. A tanácsadás bizalmi helyzeten alapuló folyamatosan fejlődő, segítő interaktív kapcsolat. A gondozottak egészségéhez kapcsolódó kérdések szakszerű megválaszolását, ismeretek gyarapítását, a megfelelő döntések kialakítását szolgálja.

A védőnői gondozás kiterjed a család minden tagjára, kiemelt figyelmet fordítva a prevencióra. Alapvető szempont az egészséget befolyásoló védő- támogató és veszélyeztető tényezők feltárása, a megoldás segítése, támogatása.

Egyéb tevékenységek között a védőnők egyéni és közösségi egészségfejlesztési, szűrési programokat szerveznek (pl.: baba masszázs, gyógytorna, nőgyógyászati rákszűrés).

Együttműködnek a védőnők

- a gyermekorvosokkal
- szülész- nőgyógyász szakorvosokkal
- háziorvosokkal
- család-, és gyermekjóléti szolgálatokkal
- szociális és egészségügyi ellátást nyújtó intézményekkel

IV. Kapcsolattartás

Munkanapokon 8-16 óra között vehető igénybe a szolgáltatás.

Tanácsadás: Hétfő: 8-10 óra között.

A településen a védőnők aktív közreműködésével működik a Baba- és Kismama Klub.

V. Vezetendő dokumentáció:

Várandós-, csecsemő nyilvántartó, oltás-, terhes-, gyermek egészségügyi-, iskolás egészségügyi törzslap, munkanapló, gondozási terv, (terhes-, gyermekágy-, újszülött-, csecsemő, 1-3 éves-, 3-6 éves), óvoda-, iskola egészségügyi napló, nővédelmi gondozási törzslap.

VI. Tárgyi feltételek:

A szolgáltatás az intézmény telephelyén (Bordány, Kossuth utca 53/1.) működik. Az épület könnyen megközelíthető, akadálymentesített. A következő helyiségekkel rendelkezik az épület: előtér (babakocsi tároló), akadálymentes mosdó, váró, 2 db iroda helyiség, személyzeti öltöző, mosdó, tusoló, valamint kerthelyiség.

A helyiségek teljeskörűen felszereltek, mint pl.: iroda: irodai bútorok, személyi számítógép (internet), nyomtató+fénymásoló+fax, telefon, zárható szekrény, egészségügyi eszközök /digitális mérleg, vérnyomásmérő, szívhang hallgató, vércukormérő, digitális baba mérleg, hallásvizsgáló készülék, légzésfigyelő, a váróban: TV, dvd lejátszó, pelenkázó, játékok, újságok, székek.

A védőnők településen belüli közlekedés érdekében 2 db kerékpár, valamint SUZUKI IGNIS 1.3 GLX típusú személygépkocsi biztosított.

A SZOLGÁLTATÁST NYÚJTÓK SZAKMAI FELKÉSZÜLTSGÉNEK BIZTOSÍTÁSA

A munkatársak szakmai felkészültsége, a személyes kapcsolatok minősége, valamint a szociális-, egészségügyi és gyermekvédelmi szakemberek személyisége határozza meg. Nagy hangsúly helyeződik a dolgozók mentális egészségének megőrzésére. Erre szolgálnak a

- problémamegoldó beszélgetések,
- intézményen kívüli közös programok szervezése,
- segítő kapcsolatok kiépítése,
- stressz kezelő módszerek alkalmazása.

A szakmai munka hatékonyságának növelése érdekében biztosított a dolgozók részére a

- szakmai továbbképzéseken, konferenciákon, szupervíziókon történő részvétel
- az aktuális szakmai irodalomhoz való folyamatos hozzáférés,
- szakmai pályázati lehetőségek figyelemmel kísérése és ezek készítése,
- hatályos jogszabályokhoz való hozzáférhetőség,
- a jogszabályi változásokról, módszertani-, szakmai ajánlásokról, szakmai protokollokról a munkatársak időben, megfelelő információk átadása annak érdekében, hogy felkészüljenek a szociális, egészségügyi és gyermekvédelmi ellátást, szolgáltatásnyújtást és az intézményt érintő változásokra.

Az intézményvezető – figyelembe véve a 9/2000.(VIII.4.) SzCsM rendeletben foglaltakat- éves továbbképzési tervet készít, mely tartalmazza a tárgyévben továbbképzésben résztvevők, szakvizsgára kötelezettek, valamint az arra önként jelentkezők várható számát, helyettesítésükre vonatkozó tervet, a továbbképzésre, tanfolyamra és szakvizsgára fordítható források megjelölését és felosztását, a továbbképzési kötelezettségüket teljesítők számát.

SZOLGÁLTATÁSROL SZÓLÓ TÁJÉKOZTATÁS MÓDJA

A lakosság az intézmény nyitva tartásáról, elérhetőségeiről, az igénybe vehető szolgáltatásokról tájékozódhat a településeken rendszeresen megjelenő helyi újságokban (Bordányi Napló, Bordányi Hírek), a település honlapján (www.bordany.com), valamint személyesen az intézményben, illetve az intézmény által kiadott szórólapok által.

Az írásos tájékoztatók megtalálhatók a közintézmények hirdetőtábláin.

Az intézmény épületeinek utcafrontján, a bejárat mellett jól látható helyen kihelyezett táblán is tájékozódhat a lakosság az intézmény elérhetőségeiről, nyitvatartásról, valamint az intézmény által nyújtott szolgáltatásokról, a készenléti szolgálat telefonos elérhetőségéről.

Az intézmény minden évben nyílt napokat szervez, mellyel lehetőséget biztosít az érdeklődők számára, hogy betekintést nyerjenek az intézményben folyó mindennapi munkáról.

PÉNZKEZELÉS

Az árubeszerzéssel, bevásárlással, postai befizetéssel, gyógyszerkiváltással kapcsolatos feladatoknál a gondozók átvételi elismervény fejében veszi át a vásárlási előleget, melynek maradványát a vásárlás befejeztével ismét átvételi elismervény fejében adja vissza. A tényleges kiadásokról nyugta alapján számol el a szolgáltatást igénybe vevőnek. Az elszámolás megtörténtét az igénybe vevő az aláírásával igazolja.

ADMINISZTRÁCIÓ

A szociális gondozók, személyi segítők, terápiás segítők, családsegítők, személyszállító, valamint a tanyagondnokok a szolgáltatás törvényi, rendeleti szabályozásoknak megfelelő dokumentációt vezetnek.

Jogszába alapján a kijelölt adatszolgáltató munkatársaknak a KENYSZI, valamint az NRSZH szociális regiszterébe adatszolgáltatást szükséges nyújtani.

A dokumentáció vezetését havonta ellenőrzi az intézményvezető.

GÉPJÁRMŰKEZELÉS

A szolgálatok keretében ellátandó feladatokat az intézmény rendelkezésére álló járművek segítségével látják el.

A gépjárművek használatára, kezelésére vonatkozó szabályokat a gépkocsi kezelési és üzemeltetési szabályzat tartalmazza.

AZ ELLÁTOTTAK ÉS A SZOCIÁLIS SZOLGÁLTATÁSOKAT VÉGZŐK JOGAINAK VÉDELMEVEL KAPCSOLATOS SZABÁLYOK

Ellátottak jogai:

A személyes gondoskodást nyújtó szociális intézményi ellátást igénybe vevő ellátottnak és gyermekjóléti alapszolgáltatást igénybe vevőnek joga van a szociális helyzetére, egészségi és mentális állapotára tekintettel az intézmény által biztosított teljes körű ellátásra, valamint az egyéni szükségletei, speciális helyzete vagy állapota alapján az egyéni szolgáltatás igénybevételére.

A személyes gondoskodást nyújtó szociális és gyermekjóléti alapellátást nyújtó intézmény az általa biztosított szolgáltatást olyan módon végzi, hogy figyelemmel legyen az ellátást igénybevevőket megillető alkotmányos jogok maradéktalan és teljes körű tiszteletben tartására, különös figyelemmel az élethez, emberi méltósághoz, a testi épséghez, a testi-lelki egészséghez való jogra.

A szociális és gyermekjóléti alapszolgáltatások biztosítása során az egyenlő bánásmód követelményét meg kell tartani. Az ellátást igénybevevő jövedelmi helyzetét csak külön jogszabályban meghatározott esetekben és feltételek mellett lehet vizsgálni.

Az intézmény az általa biztosított szolgáltatást olyan módon végzi, hogy figyelemmel legyen az ellátást igénybe vevőket megillető Magyarország Alaptörvényében előírt jogok maradéktalan és teljes körű tiszteletben tartására.

Az ellátást igénybevevőt megilleti a személyes adatainak védelme, valamint a magánéletével kapcsolatos titokvédelem. Az igénybevételi eljárás során különös figyelmet kell fordítani arra, hogy az ellátást igénylő adataihoz csak az arra jogosult személyek férjenek hozzá.

A dokumentumokat az intézményből csak területi munkavégzés céljára és idejére lehet kivinni.

A szociális és gyermekjóléti ellátásban részesülő ellátottak adatait az információs önrendelkezési jogról és az információszabadságról szóló 2011. évi CXII. törvényben foglaltak alapján kezeli intézményünk.

Az egyéb nem szabályozott kérdésekben a Szociális Munka Etikai Kódexe az irányadó.

Személyes adatok védelme, valamint magánéletével kapcsolatos titokvédelem illeti meg. Az ellátást igénylő adataihoz csak az arra jogosult személy férhet hozzá.

Az intézmény alkalmazottjai, illetve a velük közös háztartásban élő hozzátartozók a segítséget kérővel tartási, életjáradéki, illetve öröklési szerződést nem köthet, annak gyámjaként, illetve gondnokaként nem jelölhető ki.

Az intézmény alkalmazottja a foglalkoztatás kezdő időpontjában külön írásos nyilatkozatot tesz ennek tudomásul vételéről.

A gyermekjóléti alapellátást igénybe vevők jogainak védelmével kapcsolatos speciális szabályok:

A Gyvt. 6§. értelmében a gyermekeknek joga van a testi, értelmi, érzelmi és erkölcsi fejlődését, egészséges felnevelkedését és jólétét biztosító saját családi környezetében történő nevelkedéshez.

A gyermeki jogok védelme minden olyan természetes és jogi személy kötelezettsége, aki a gyermek ellátásával, ügyeinek intézésével foglalkozik.

A gyermeknek joga van:

- A testi, értelmi, érzelmi és erkölcsi fejlődését, egészséges felnevelkedését és jólétét biztosító saját családi környezetében történő nevelkedéshez
- Ahhoz, hogy segítséget kapjon a saját családjában történő nevelkedéshez, személyiségének kibontakoztatásához, a fejlődését veszélyeztető helyzet elhárításához
- A társadalomba való beilleszkedéséhez, valamint önálló életvitelének megteremtéséhez
- Ahhoz, hogy a fejlődésére ártalmas környezeti és társadalmi hatások, valamint az egészségére káros szerek ellen védelemben részesüljön
- Emberi méltósága tiszteletben tartásához, a bántalmazással – fizikai szexuális vagy lelki erőszakkal-, az elhanyagolással és az információs ártalommal szembeni védelemhez
- A gyermek nem vehető alá kínzásnak, testi fenyegetésnek és más kegyetlen, embertelen vagy megalázó büntetésnek, illetve bánásmódnak
- Ahhoz, hogy a médiában fejlettségének megfelelő, ismeretei bővítését segítő, a magyar nyelv és kultúra értékeit őrző műsorokhoz hozzáférjen, továbbá hogy védelmet élvezzen olyan káros hatásokkal szemben, mint a gyűlöletkeltés, az erőszak és pornográfia
- Ahhoz, hogy mindkét szülőjével kapcsolatot tartson abban az esetben is, ha a szülők különböző államokban élnek

- A szabad véleménynyilvánításhoz, és ahhoz hogy tájékoztatást kapjon jogairól, jogai érvényesítésének lehetőségeiről, továbbá ahhoz, hogy a személyét, vagyont érintő minden kérdésben közvetlenül vagy más módon meghallgassák és véleményét korára, egészségi állapotára és fejlettségi szintjére tekintettel figyelembe vegyék
- Ahhoz hogy az őt érintő ügyekben, a Gyvt.-ben meghatározott fórumoknál panasszal éljen
- Ahhoz hogy az alapvető jogai megsértése esetén bíróságnál és törvényben meghatározott más szerveknél eljárást kezdeményezzen
- A fogyatékos, tartósan beteg gyermeknek joga van a fejlődését és személyisége kibontakozását segítő különleges ellátáshoz
- A gyermek helyettesítő védelme során tiszteletben kell tartani lelkiismereti és vallásszabadságát, továbbá figyelembe kell lenni nemzetiségi, etnikai és kulturális hovatartozására
- Ha törvény másként nem rendelkezik a gyermeknek a szülő felügyeleti jogának megszűnése esetén is joga van származása, vér szerinti családja megismeréséhez és – a vér szerinti család beleegyezése mellett – a kapcsolattartáshoz
- A gyermek szülője jogosult és köteles arra, hogy a gyermeke nevelkedését segítő ellátásokról tájékoztatást, neveléséhez segítséget kapjon
- A gyermek szülője – ha a törvény másként nem rendelkezik- jogosult és köteles gyermekét annak személyi és vagyoni ügyeiben képviselni
- A gyermek szülője köteles gyermekével együttműködni és emberi méltóságát tiszteletben tartani, gyermeket az őt érintő kérdésekről tájékoztatni, véleményét figyelembe venni, gyermekének jogai gyakorlásához iránymutatást, tanácsot és segítséget adni, gyermeke jogai érvényesítése érdekében a szükséges intézkedéseket megtenni, a gyermeke ellátásában közreműködő személyekkel és szervezetekkel, továbbá a hatóságokkal együttműködni

A Szt. 94/F.§ (2) értelmében a fogyatékos személyek jogainak érvényesülése érdekében figyelemmel kell lenni különösen

- Az akadálymentes környezet biztosítására
- Az információkhoz, az ellátottat érintő legfontosabb adatokhoz való hozzáférés biztosítására
- A képességek, készségek fejlesztésére, illetve az állapotfenntartás vagy –javítás lehetőségeinek megteremtésére
- Az önrendelkezés elvére, a fogyatékos személy életvitelével kapcsolatos döntéseinek tiszteletben tartására
- társadalmi integrációjukhoz való jogra, más személyekkel történő kapcsolat létesítésére kapcsolattartásra, valamint intézmények, szolgáltatások igénybevételére, elérésére

ÉRDEKVÉDELEM

Panaszjog: Az ellátott panaszával az intézmény vezetőjéhez fordulhat (ISZEK; elérhetőség: 6795. Bordány, Kossuth utca 53/2., telefon: 62/588-090, e-mail: iszek@bordany.hu). A panaszost az intézmény vezetője 15 napon belül köteles írásban értesíteni a panasz kivizsgálásának eredményéről.

Amennyiben az ellátott panaszával kapcsolatban az intézményvezető 15 napon belül nem intézkedik, vagy a panasztevő nem ért egyet az intézkedéssel, annak kézhezvételétől számított 8 napon belül a fenntartóhoz (Bordány Nagyközség Önkormányzata; elérhetőségek: 6795. Bordány, Benke Gedeon utca 44. Telefon: 62/588-510, e-mail: bordany @bordany.hu) fordulhat.

Intézményünk kötelessége gondoskodni a betegjogi, ellátottjogi és gyermekjogi képviselő neve, elérhetősége, fogadóórái jól látható helyen történő kifüggesztéséről. Ennek a kötelezettségnek

eleget téve a az intézmény várótermében elhelyezett hirdetőtáblán az elérhetőségek kifüggesztésre kerültek.

Az ellátottjogi képviselő segíti a szolgáltatást igénybevevőt:

- jogai gyakorlásában
- panasz megfogalmazásában
- segítséget nyújt a hatóságokhoz benyújtandó kérelmek, beadványok megfogalmazásában

Integrált Jogvédelmi Szolgálat

Cím: 1134 Bp., Tüzér utca 33-35.

Postacím: 1365 Bp., Pf.: 646

Honlap: www.ijsz.hu

E-mail: ijsz@ijsz.emmi.gov.hu

Telefon: 061/9202-700

A területileg illetékes jogi képviselők:

Dr. Babenycz Mónika	gyermekjogi képviselő	06-20/4899-623
Dr. Komjáti Andrea	betegjogi képviselő	06-20/4899-53
Ladányi Mónika	ellátottjogi képviselő	06-20/4899-605

A szociális szolgáltatást végzők jogai:

- A szociális ágazatban foglalkoztatottak, vagy munkaviszonyban álló személyek esetében biztosítani kell, hogy a munkavégzéshez kapcsolódó megbecsülést megkapják, tiszteletben tartásuk emberi méltóságukat és személyiségi jogaikat, munkájukat elismerjék, valamint a munkáltató megfelelő munkavégzési körülményeket biztosítson számukra.
- Az intézmény dolgozói szupervízióon vehetnek részt. A szupervízió a segítők segítése.

Az intézményben közfeladatot ellátó személyek a 1993. évi III. tv. 94/L. § (2) alapján az alábbi munkakörökben alkalmazottak:

- Házi segítségnyújtást végző szociális gondozó,
- Családsegítést és gyermekjóléti szolgáltatást végző munkatárs
- Támogató szolgálatot végző szociális gondozó
- Tanyagondnok

Az intézmény munkatársai számára jogok gyakorlásának és a kötelezettségek teljesítésének alapvető szabályait a közalkalmazottak jogállásáról szóló 1992. évi XXXIII. törvény határozza meg.

Az intézményben dolgozók jogait a mindenkor hatályos jogszabályok és a Közalkalmazotti Tanács működése hivatott biztosítani.

Melléklet:

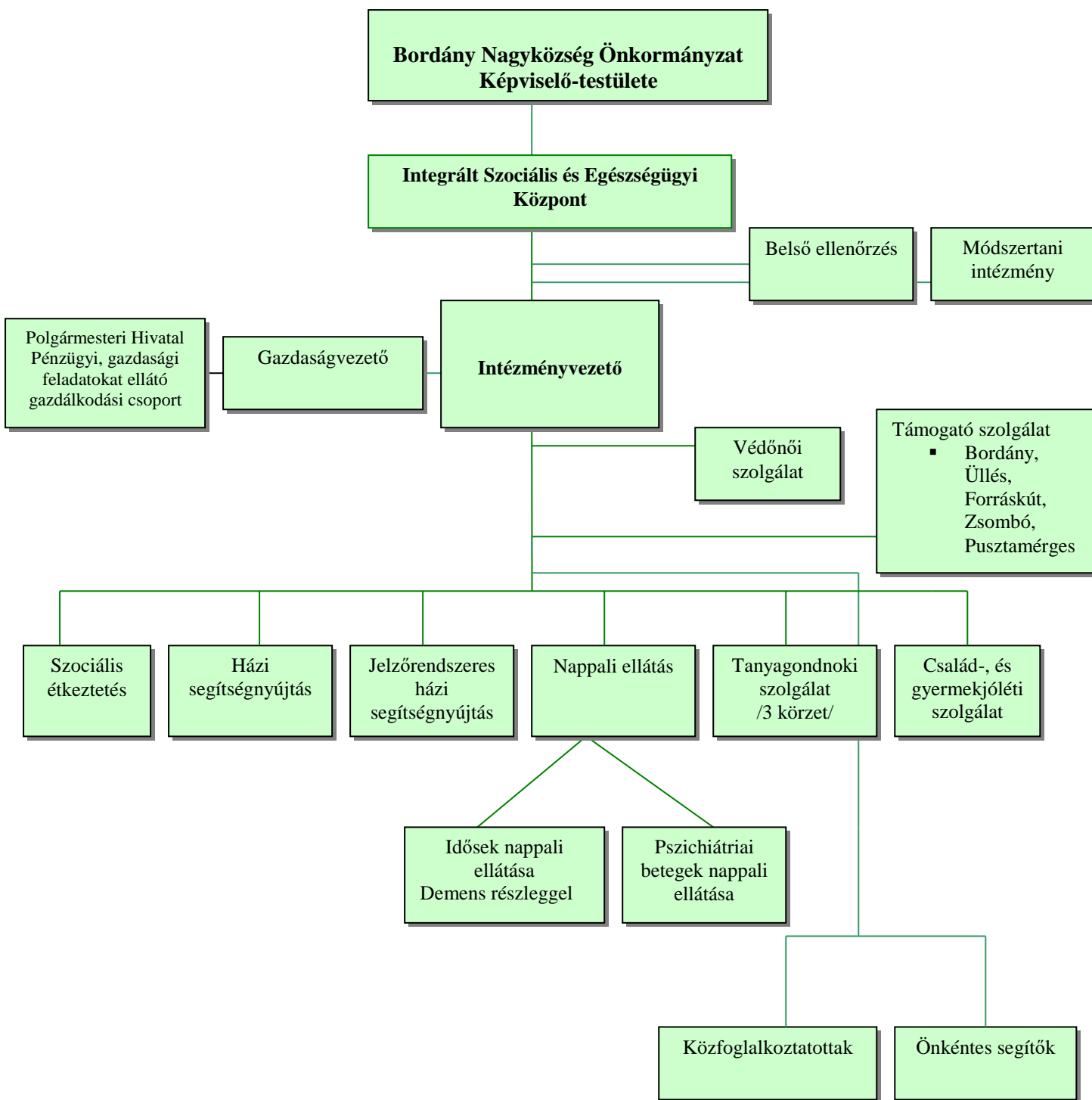
1. Megállapodások
2. Házi rend

Bordány, 2017. december 15.

P.H

.....
Farkasné Lippai Ágota
intézményvezető

SZERVEZETI ÁBRA



ZÁRADÉK

Az Integrált Nappali Szociális Egészségügyi és Gyermekjóléti Központ Szakmai programját Bordány Nagyközség Önkormányzat Képviselő-testülete/2017. (XII.21.) Ö. határozatával jóváhagyta.

Jelen Szakmai program rendelkezései napjától lépnek hatályba.

Bordány, 2017. december 21.

P.H

.....
Dr. Fodor Ákos
jegyző